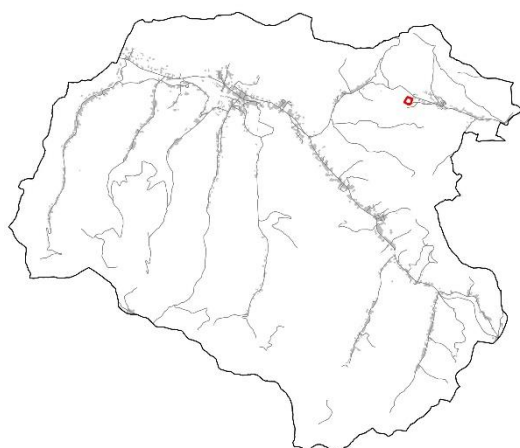




GMINA ŁABOWA 2016



***Zmiana miejscowego planu
zagospodarowania przestrzennego
Gminy Łabowa z wyłączeniem obszaru
Popradzkiego Parku Krajobrazowego
w sołectwie Kamianna***

Prognoza oddziaływania na środowisko

Wrzesień 2016

Wykonawca:



ul. Rzemieślnicza 1 /801
30-363 Kraków
www.terra-adp.pl

Zespół autorski:

mgr inż. Sabina Ostrowiak
mgr inż. arch. Agnieszka Rozenau-Rybowicz
inż. Hanna Dzierżanowska

1. Wstęp	5
1.1. Podstawa prawna, cel i zakres prognozy	5
1.2. Zawartość i główne cele projektu.....	6
1.3. Powiązania z innymi dokumentami.....	6
1.4. Metody sporządzania prognozy.....	9
1.5. Metody analizy skutków realizacji postanowień projektu	9
1.6. Streszczenie w języku niespecjalistycznym	9
2. Stan i przemiany środowiska	12
2.1. Położenie obszaru.....	12
2.2. Ogólna charakterystyka środowiska przyrodniczego	13
2.2.1. Budowa geologiczna i rzeźba terenu.....	13
2.2.2. Gleby i rolnicza przestrzeń produkcyjna.....	16
2.2.3. Klimat.....	16
2.2.4. Wody powierzchniowe i podziemne.....	17
2.2.5. Fauna i Flora	19
2.2.6. Zasoby przyrodnicze i ich ochrona	22
2.2.7. Dobra kulturowe i krajobraz	24
2.3. Stan środowiska i zagrożenia na obszarze objętym projektem zmiany planu, w tym na obszarach objętych przewidywanym znaczącym oddziaływaniem	26
2.3.1. Stan wód podziemnych i powierzchniowych.....	26
2.3.2. Zagrożenie powodzią	28
2.3.3. Stan powietrza atmosferycznego	29
2.3.4. Zagrożenia geologiczne	30
2.3.5. Klimat akustyczny.....	31
2.3.6. Pola elektromagnetyczne i promieniowanie	32
2.4. Potencjalne zmiany stanu środowiska w przypadku braku realizacji projektu	32
2.5. Istniejące problemy ochrony środowiska istotne z punktu widzenia realizacji projektu zmiany planu, w szczególności dotyczące obszarów podlegających ochronie na podstawie Ustawy z dnia 16 kwietnia 2004 r. o ochronie przyrody	33
2.6. Cele ochrony środowiska ustanowione na szczeblu międzynarodowym, wspólnotowym i krajowym istotne z punktu widzenia projektowanego dokumentu.....	36
3. Oddziaływanie ustaleń projektu na środowisko	40
3.1. Rodzaje i skala przewidywanych oddziaływań na środowisko.....	40
3.1.1. Oddziaływanie na glebę i powierzchnię ziemi.....	40

3.1.2. Oddziaływanie na wody, powietrze atmosferyczne i klimat.....	41
3.1.3. Oddziaływanie na zasoby naturalne	41
3.1.4. Oddziaływanie różnorodność biologiczną, florę i faunę.....	41
3.1.5. Oddziaływanie na krajobraz.....	42
3.1.6. Oddziaływanie na zabytki i dobra materialne	42
3.1.7. Oddziaływanie na ludzi.....	43
3.2. Wpływ przewidywanych oddziaływań na obszary chronione w tym na obszary Natura 2000.....	43
3.3. Informacje o możliwym transgranicznym oddziaływaniu na środowisko	44
4. Rozwiązania mające na celu zapobieganie, ograniczanie lub kompensację przyrodniczą negatywnych oddziaływań.....	44
5. Rozwiązania alternatywne	47
6. Wnioski złożone do prognozy.....	47
7. Bibliografia	48

1. Wstęp

1.1. Podstawa prawna, cel i zakres prognozy

Podstawą prawną wykonania prognozy są:

- Ustawa z dnia 27 marca 2003r. o planowaniu i zagospodarowaniu przestrzennym (tekst jednolity Dz.U. z 2016 r., poz. 778);
- Ustawa z dnia 3 października 2008 r. o udostępnianiu informacji o środowisku i jego ochronie, udziale społeczeństwa w ochronie środowiska oraz o ocenach oddziaływania na środowisko (tekst jednolity Dz.U. 2016, poz. 353 z póź. zm.);

Prognozę wykonano w zakresie i stopniu szczegółowości uzgodnionym przez:

- Regionalną Dyрекcyję Ochrony Środowiska w Krakowie – pismo RDOŚ: ST-II.411.3.35.2016.APa z dnia 30 czerwca 2016 r.;
- Państwowy Powiatowy Inspektorat Sanitarny w Nowym Sączu – pismo PPIS: PSE-NNZ-420-145/16 z dnia 20 czerwca 2016 r.

Informacje zawarte w prognozie oddziaływania na środowisko, o których mowa w ustawie o udostępnianiu informacji o środowisku i jego ochronie, udziale społeczeństwa w ochronie środowiska oraz o ocenach oddziaływania na środowisko z dnia 3 października 2008 r. powinny być opracowane stosownie do stanu współczesnej wiedzy i metod oceny oraz dostosowane do zawartości i stopnia szczegółowości projektowanego dokumentu oraz etapu w procesie opracowywania projektu.

Celem opracowania jest określenie rodzaju, stopnia oraz zasięgu przestrzennego zmian środowiska, wywołanych przez propozycje zagospodarowania terenu, ustalone w zapisach projektu zmiany miejscowego planu zagospodarowania przestrzennego gminy Łabowa.

Prognoza ma za zadanie:

- określić (ocenić i analizować) istniejący stan środowiska oraz jego ewentualne zmiany w przypadku braku realizacji projektowanych rozwiązań,
- określić pojawiające się zagrożenia wynikające z dopuszczenia przez projekt zmiany planu, innych niż dotychczasowe sposobów użytkowania terenów, obiektów i instalacji, w szczególności na obszarach objętych przewidywanym znaczącym oddziaływaniem,
- sprawdzić, czy zostało uwzględnione – znaczące oddziaływanie obiektów i instalacji, na środowisko i dobra materialne,
- ocenić skutki dla środowiska, wynikające z realizacji projektowanych zamierzeń, w szczególności dotyczące obszarów chronionych,
- sprawdzić i ocenić przewidywane znaczące oddziaływania – na cele i przedmiot ochrony środowiska obszaru gminy i obszarów sąsiednich – w tym także na obszarach Natura 2000,
- sprawdzić i ocenić, w jakim stopniu proponowane działania i przedsięwzięcia mogą mieć ewentualny niekorzystny wpływ na przyjęte cele ochrony środowiska na obszarze gminy Łabowa,
- sprawdzić i ocenić, w jakim stopniu projektowane zamierzenie określiło i uwzględniło, sposób i zakres wymaganego zapobiegania negatywnym skutkom oddziaływania na

środowisko, jego ograniczania lub konieczność zastosowania kompensacji przyrodniczej – w szczególności na ochronę obszarów Natura 2000,

- przedstawiać rozwiązania alternatywne, wobec rozwiązań ujętych w treści projektu zmiany miejscowego planu zagospodarowania przestrzennego gminy Łabowa,
- zawierać informacje o ewentualnym transgranicznym oddziaływaniu na środowisko,
- zawierać informacje o metodach zastosowanych przy sporządzaniu prognozy,
- zawierać streszczenie w języku niespecjalistycznym.

1.2. Zawartość i główne cele projektu

Podstawą sporządzenia projektu zmiany planu zagospodarowania przestrzennego gminy Łabowa jest Uchwała Rady Gminy Łabowa Nr XXI/129/16 z dnia 29 kwietnia 2016 roku w sprawie przystąpienia do zmiany miejscowego planu zagospodarowania przestrzennego Gminy Łabowa z wyłączeniem obszaru Popradzkiego Parku Krajobrazowego w sołectwie Kamianna, obejmująca teren o powierzchni ok. 1,4 ha;

W granicy terenu objętego zmianą planu wyznaczono tereny przeznaczone do zabudowy w kontynuacji terenów przeznaczonych do zabudowy w obowiązującym studium oraz w miejscowych planach zagospodarowania przestrzennego.

Zasadniczym celem sporządzenia zmiany planu jest rozszerzenie terenów do zabudowy pensjonatowej, zgodnie z wnioskami właścicieli nieruchomości. W projekcie zmiany planu przewidziano przyrost terenów zabudowy pensjonatowej o powierzchni ok. 0,6 ha. Pozostała część obszaru obejmuje tereny rolne oraz leśne ok. 0,7 ha oraz tereny zabudowy pensjonatowej ok. 0,1 ha, które były dopuszczone w obowiązującym planie dla zabudowy letniskowej.

Na obszarze objętym sporządzaniem zmiany planu obowiązuje miejscowy plan zagospodarowania przestrzennego przyjęty Uchwałą Rady Gminy Łabowa Nr XXV/168/04 z dnia 30 grudnia 2004 r w sprawie: uchwalenia miejscowego planu zagospodarowania przestrzennego Gminy Łabowa – z wyłączeniem obszaru Popradzkiego Parku Krajobrazowego. Sołectwo Kamianna.

1.3. Powiązania z innymi dokumentami

Projekty zmian planów zagospodarowania przestrzennego stanowią kontynuację i uszczegółowienie zapisów zawartych w studium uwarunkowań i kierunków zagospodarowania przestrzennego gminy Łabowa, które zostało przyjęte uchwałą Rady Gminy Łabowa Nr XXIV/163/04 z dnia 3 grudnia 2004 roku i ze względu na skalę opracowania oraz zmianę przepisów prawnych (m. in. Ustawa o planowaniu i zagospodarowaniu przestrzennym¹) charakteryzuje się małą dokładnością rysunku oraz dużym stopniem ogólności i zapisów tekstu. Skutkiem tego pozostaje dość duży margines interpretacji związanych z określaniem zgodności planowanego przeznaczenia terenu z ustaleniami studium.

¹ Ustawa z dnia 27 marca 2003 r. o planowaniu i zagospodarowaniu przestrzennym z 2003 r., tj.: Dz.U. 2016, poz. 778.

Zgodnie z ustaleniami ww. studium, w części terenów objętych zmianą planu wyznaczony jest obszar:

- Strefa 1 – strefa wybitnie górską, przyrodniczo – leśną
 - Dominacja funkcji ekologicznych, ochronnych i leśnictwa.
 - Koncentracja zabudowy w obrębie istniejących stref osadniczych.
 - Preferowany rozwój turystyki i rekreacji.
- Strefa osadnicza w strefie górskiej z preferencją rozwoju funkcji turystycznych; Wskazane przekształcenia w kierunku dominacji zagospodarowania rekreacyjnego. Rozwój poprzez modernizację, adaptację, zmiany funkcji istniejącego zainwestowania bądź zagospodarowania, oraz wprowadzanie nowej zabudowy o wysokim standardzie, przy uwzględnieniu rygorów ochrony środowiska przyrodniczego, kulturowego i ochrony krajobrazu. Obowiązuje uporządkowanie gospodarki ściekowej i odpadami.
- Tereny otwarte rolno-zadrzewione – korytarze i ciągi ekologiczne; chronione przed wprowadzeniem nowej zabudowy wskazane zwiększenie zalesień i zadrzewień.

Dla tego terenu ustalone zostały w studium ogólne zasady zagospodarowania i kierunki działań:

Strefa I – wybitnie górską, przyrodniczo-leśną - obejmująca zalesione obszary górskie, położone powyżej 650-700m n.p.m., zarówno w obrębie Beskidu Sądeckiego, jak i Beskidu Niskiego, stanowiąca obszar węzłowy w przyrodniczej strukturze Beskidów o fundamentalnym znaczeniu dla funkcjonowania przyrody Karpat. [...] Do tej strefy zalicza się również nisze osadnicze wsi Baranowiec, Uhryń, Łosie, Kotów, Kamianna, częściowo Łabowiec, Roztoka Wielka i Krzyżówka. Powinny być one stopniowo przekształcane w rejon turystyczny – wypoczynkowy o małej intensywności zabudowy z dopuszczeniem lokalnych, kompleksowo wyposażonych ośrodków rekreacji zimowej. Możliwa jest realizacja urządzeń związanych z obsługą rekreacji i sportów zimowych. Możliwa lokalizacja zabudowy letniskowej i pensjonatowej z dopuszczeniem rozwoju funkcji apiterapii i ziołolecznictwa pod warunkiem zabezpieczenia środowiska jak również eliminacji usług i rzemiosła o charakterze uciążliwym. Regułą rozwiązań planistycznych, architektonicznych winna być kontynuacja tradycji kształtowania zespołów osadniczych i zabudowy, a także ochrona tła będącego wynikiem przekształceń kulturowych obszaru. Ochronie podlegają zespoły i obiekty zabytkowe, a ich ekspozycję zabezpieczają otuliny wyznaczone strefami ochrony konserwatorskiej. Warunkiem rozwoju jest pełne zabezpieczenie środowiska przed degradacją poprzez wyposażenie w systemy i urządzenia infrastruktury ekologicznej, szczególnie w zakresie ochrony wód. Konieczna jest ochrona strefy ekologicznej cieków wodnych i wykluczenie w jej obrębie trwałej zabudowy kubaturowej. Wskazane utrzymanie koryt w stanie naturalnym oraz techniczne umocnienie brzegów w miejscach zagrażających istniejącej zabudowie. Dla obsługi komunikacyjnej terenów utrzymuje się drogi powiatowe i gminne z możliwością ich modernizacji. Nie przewiduje się istotnego rozwoju sieci drogowej.

Strefa osadnicza w strefie górskiej z preferencją rozwoju funkcji turystycznych „D”. Wskazane przekształcenia w kierunku dominacji zagospodarowania rekreacyjnego. Rozwój poprzez modernizację, adaptację, zmiany funkcji istniejącego zainwestowania bądź zagospodarowania oraz wprowadzenie nowej zabudowy o wysokim standardzie, przy

1.4. Metody sporządzania prognozy

Prognoza jest oceną oddziaływania na środowisko projektu zmiany miejscowego planu zagospodarowania przestrzennego gminy Łabowa, a w przypadku niekorzystnych zmian, propozycją jego modyfikacji w celu zminimalizowania niekorzystnego wpływu na środowisko. Osiągnięte jest to poprzez ocenę skutku, czyli wynikowego stanu komponentów środowiska, powstałego na skutek przemian w jego funkcjonowaniu, spowodowanych realizacją ustaleń projektu oraz sformułowanie propozycji zmian lub alternatywnej wersji ustaleń, określających osiągnięcie możliwie korzystnego stanu środowiska w warunkach projektowanego zagospodarowania przestrzennego obszaru.

Prognoza oddziaływania projektu na środowisko opiera się na przyjęciu założenia, iż procesy zachodzące obecnie w środowisku będą nadal występować, ale może zmienić się ich intensywność. Toteż ocena oddziaływania projektu opiera się na analizie aktualnego stanu funkcjonowania środowiska, określeniu jego odporności na degradację i określeniu progów krytycznych. Na tej podstawie przewiduje się zachowania i reakcje środowiska na zadany czynnik. Czynnikiem są przemiany środowiska wynikłe z realizacji projektu. Prognozę oddziaływania na środowisko projektu wykonano w oparciu o metody analogii, analizy środowiskowej i statystycznej oraz prognozowania eksperckiego.

W dokumencie „Prognozy oddziaływania na środowisko...” zastosowano metodę opisową oraz graficzną, co skutkuje przedstawieniem części tekstowej opracowania oraz załącznika graficznego w skali 1 : 2 000.

1.5. Metody analizy skutków realizacji postanowień projektu

Analiza skutków realizacji postanowień projektu zmiany planu zagospodarowania przestrzennego może odbywać się w ramach analizy zmian w zagospodarowaniu przestrzennym gminy. Do dokonywania takiej analizy jest zobowiązany, zgodnie z Ustawą z dnia 27 marca 2003 r. o planowaniu i zagospodarowaniu przestrzennym, wójt, burmistrz lub prezydent danej gminy. Analiza taka powinna być przeprowadzana co najmniej raz w kadencji.

1.6. Streszczenie w języku niespecjalistycznym

Prognoza oddziaływania na środowisko dotyczy projektu zmiany planu zagospodarowania przestrzennego gminy Łabowa z wyłączeniem obszaru Popradzkiego Parku Krajobrazowego w sołectwie Kamianna, dla obszaru obejmującego teren ok. 1,4 ha.

Zasadniczym celem sporządzenia zmiany planu jest rozszerzenie terenów do zabudowy pensjonatowej, zgodnie z wnioskami właścicieli nieruchomości. W projekcie zmiany planu przewidziano przyrost terenów zabudowy pensjonatowej o powierzchni ok. 0,6 ha. Pozostała część obszaru obejmuje tereny rolne oraz leśne ok. 0,7 ha oraz tereny zabudowy pensjonatowej ok. 0,1 ha, które były dopuszczone w obowiązującym planie dla zabudowy letniskowej.

W granicy terenu objętego zmianą planu wyznaczono tereny przeznaczone do zabudowy w kontynuacji terenów przeznaczonych do zabudowy w obowiązującym studium oraz w miejscowych planach zagospodarowania przestrzennego.

W przypadku pozostawienia dotychczasowego użytkowania nie będą następowały istotne zmiany w strukturze przyrodniczej i funkcjonowaniu środowiska.

Realizacja projektu zmiany planu, z uwagi na charakter zmian oraz powierzchnię, nie będzie potęgować problemów ochrony środowiska dotyczących obszarów podlegających ochronie.

Możliwe negatywne oddziaływania na środowisko ustaleń projektu zmiany planu wiąże się z planowanym poszerzeniem terenu przeznaczonych do zainwestowania (teren zabudowy pensjonatowej). Łączna powierzchnia poszerzenia (wprowadzona ustaleniami projektu), w obszarach wolnych od zabudowy wg dotychczasowych opracowań planistycznych wynosi ok. 0,6 ha. Obszar, na którym nastąpi przyrost terenów przeznaczonych do zainwestowania jest w większości przekształcony przez człowieka, jest to teren ogrodzony, związany z istniejącą zabudową.

Nie prognozuje się znaczącego negatywnego wpływu zapisów projektu zmiany planu na gleby i powierzchnie ziemi, pod warunkiem realizacji zabudowy zgodnie z normami prawnymi i technicznymi mającymi zastosowanie w budownictwie oraz z wykorzystaniem środków i metod zabezpieczających. Zmiany, jakie wystąpią w wyniku realizacji projektu planu, będą trwałe (przekształcenie powierzchni ziemi wskutek posadowienia nowych budynków), ale ich skala będzie jedynie lokalna.

Realizacja ustaleń projektu zmiany planu przy prawidłowo prowadzonej gospodarce wodno – ściekowej nie powinna powodować ponadnormatywnego zanieczyszczenia wód powierzchniowych i podziemnych.

Nie przewiduje się, by planowane przeznaczenie nowych terenów do zainwestowania (poza okresowym zapyleniem związanym z realizacją zabudowy) mogło przyczynić się do znaczącego wzrostu emisji zanieczyszczeń oraz pogorszenia stanu higieny atmosfery. Przy stosowaniu do celów grzewczych przyjaznych dla środowiska źródeł energii przewidywany wzrost emisji zanieczyszczeń nie powinien przekroczyć dopuszczalnych poziomów.

Ze względu na skalę zmian wprowadzanych projektem zmiany planu nie prognozuje się, znacząco negatywnego oddziaływania ustaleń planu na lokalny klimat miejscowości.

Prognozuje się, iż zakres i skala nowych terenów przeznaczonych do zabudowy względem obowiązującego planu nie wpłynie negatywnie na zasoby naturalne.

Proponowane poszerzenie terenów do zainwestowania znajduje się w rejonie istotnym dla bytowania i migracji zwierząt. W projekcie zmiany planu pozostawiono strefę terenów rolnych, pełniących funkcję korytarza ekologicznego. Przyrost terenu zabudowy pensjonatowej obejmuje teren ogrodzony, przekształcony już przez człowieka, realizacja ustaleń projektu nie będzie istotnie wpływać na zmniejszenie się zasięgu korytarza ekologicznego w odniesieniu do stanu obecnego.

Przyjęte rozwiązania w zakresie struktury przyrodniczej (pozostawienie układu terenów rolnych i leśnych), pozwalają ocenić, że obecna bioróżnorodność nie powinna wskutek planowanego rozwoju gminy zostać obniżona.

Wprowadzane w projekcie zmiany planu przekształcenia będą oddziaływały na florę i faunę długotrwale (zmniejszenie powierzchni biologicznie czynnych), lecz ze względu na ich skalę prognozuje się, iż nie będą one miały znacząco negatywnego charakteru. Ujemne

oddziaływanie mogą nastąpić również w czasie trwania robót ziemnych związanych z powstawaniem nowych budynków.

Nie prognozuje się istotnego negatywnego wpływu ustaleń projektu zmiany planu na krajobraz.

W obszarze objętym projektem zmiany planu oraz w jego bezpośrednim sąsiedztwie nie występują obiekty objęte rejestrem, ani gminną ewidencją zabytków. Nie przewiduje się występowania negatywnego oddziaływania na zabytki i dobra materialne. Prognozuje się, iż skala spodziewanych emisji zanieczyszczeń (tj.: zanieczyszczenia powietrza atmosferycznego, ścieki, odpady stałe, hałas) nie będzie stanowić zagrożenia dla zdrowia ludzi. Generalnie należy uznać, iż ustalenia projektu planu (poszerzenie terenu zabudowy pensjonatowej) umożliwią powstanie nowych miejsc pracy, rozszerzenie bazy turystycznej, co przyczyni się do rozwoju turystycznego gminy. Prognozuje się, że poszerzenie terenu zabudowy pensjonatowej o powierzchni ok. 0,6 ha nie wpłynie na istotną zmianę występujących obecnie oddziaływań na ludzi.

Biorąc pod uwagę lokalizację i charakter wprowadzanych zmian, a także obecne przekształcenie omawianego obszaru, można stwierdzić, że projektowane przeznaczenie terenu nie wpłynie znacząco negatywnie na populację gatunków będących przedmiotem ochrony obszaru Natura 2000. Nie przewiduje się znaczącego wpływu na przedmioty ochrony obszaru Natura 2000 na skutek realizacji ustaleń projektu planu.

Nie przewiduje się wystąpienia oddziaływań na skutek realizacji ustaleń projektu zmiany planu w zasięgu mogącym przekraczać granice państwa. Najbliższa granica państwa ze Słowacją znajduje się w odległości ok. 15 km od omawianego obszaru.

W projekcie zmiany miejscowego planu zagospodarowania przestrzennego zastosowano zapisy mające na celu ochronę środowiska przyrodniczego, które zapobiegają, ograniczają lub kompensują ewentualne negatywne oddziaływanie projektu na poszczególne komponenty środowiska.

W projekcie zmiany planu, przedstawione rozwiązania w zakresie zasięgu terenu zabudowy pensjonatowej, sposobów jego zagospodarowania, warunki podziału działek, warunki dla projektowanej i istniejącej zabudowy oraz zasady obsługi technicznej i komunikacyjnej pozwalają na prawidłowe funkcjonowanie i rozwój analizowanego obszaru. Przyjęty wariant (wyznaczenie terenu zabudowy pensjonatowej na powierzchni ok. 0,6 ha) uznano za optymalny, ma on na celu umożliwienie rozwoju przy zachowaniu walorów przyrodniczych oraz krajobrazowych omawianego obszaru, nie przyczyni się również do pogorszenia stanu środowiska naturalnego gminy, jak również regionu.

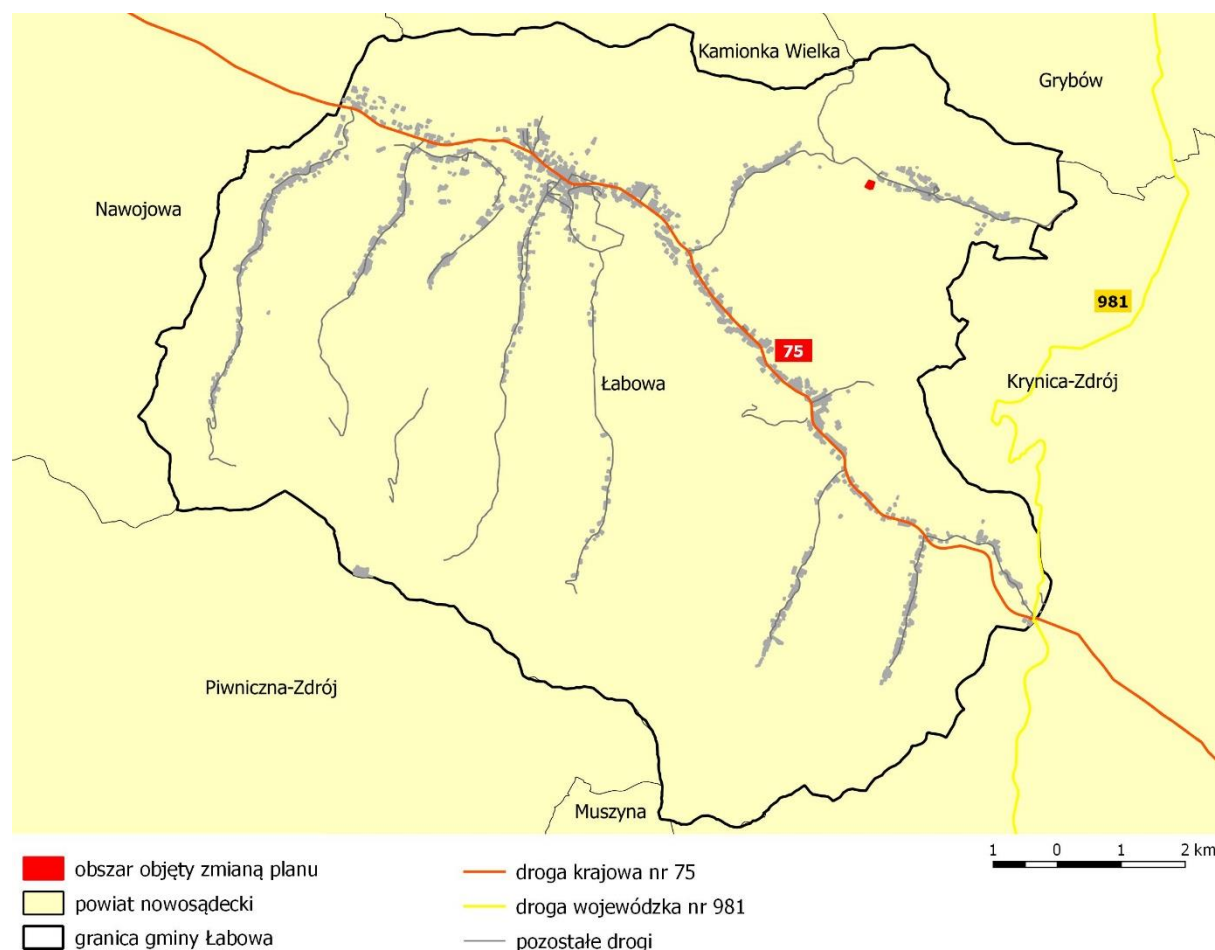
Do prognozy oddziaływania na środowisko sporządzanej dla projektu zmiany miejscowego planu zagospodarowania przestrzennego gminy Łabowa nie wpłynęły żadne wnioski.

2. Stan i przemiany środowiska

2.1. Położenie obszaru

Obszar objęty opracowaniem położony jest w miejscowości Kamianna, w gminie Łabowa, w powiecie nowosądeckim, w województwie małopolskim (Ryc. 1).

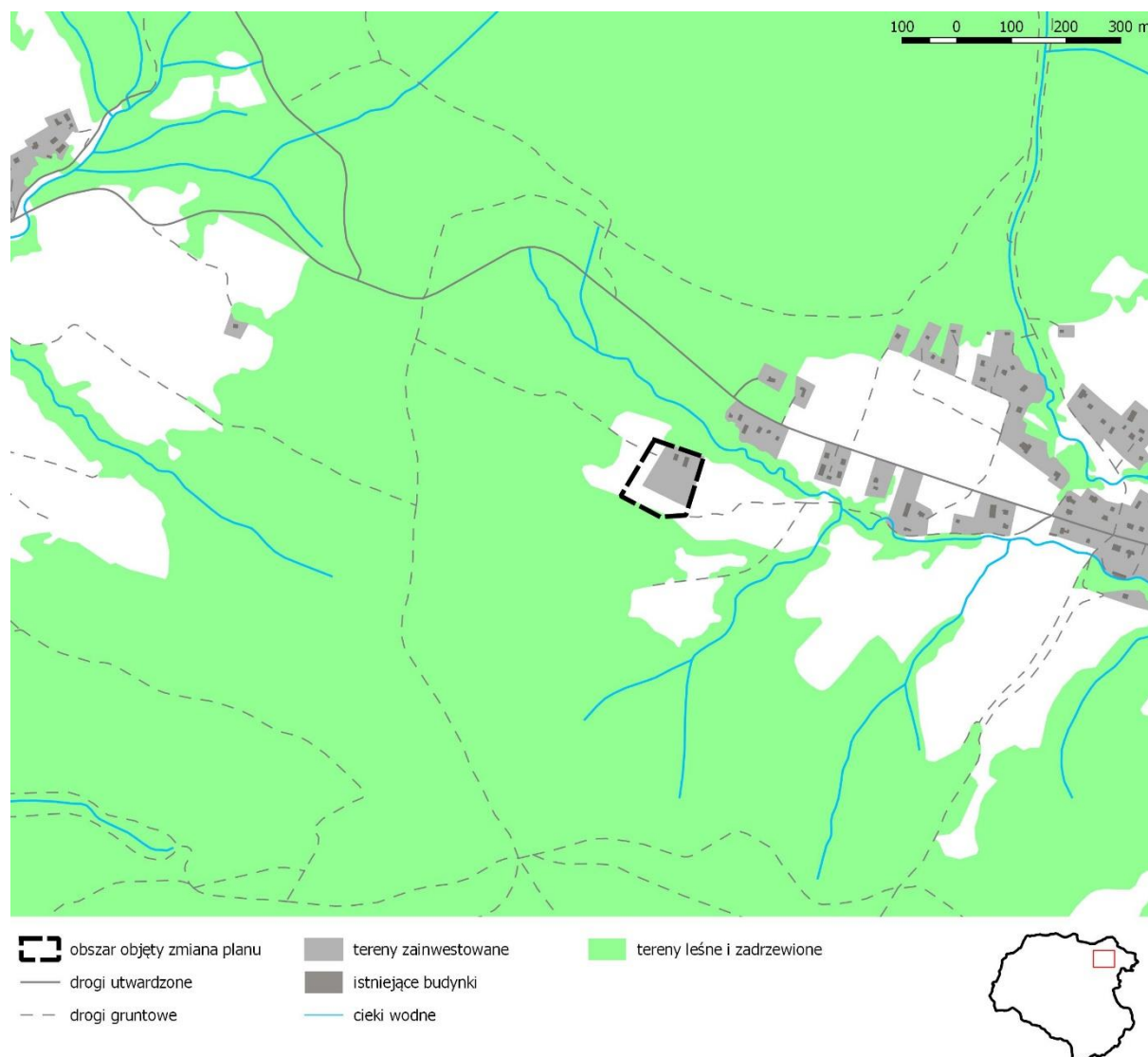
Ryc. 1 Położenie obszaru objętego zmianą planu na tle gminy



Źródło: Opracowanie własne

Dojazd do omawianego obszaru stanowią dwie drogi gruntowe od strony wschodniej i zachodniej. Obszar będący przedmiotem opracowania z trzech stron otoczony jest lasem, jedynie od strony wschodniej graniczy z użytkami zielonymi. W sąsiedztwie terenu, od strony północnej biegnie potok Kamianna (Ryc. 2).

Ryc. 2 Położenie obszaru objętego zmianą planu



Źródło: Opracowanie własne

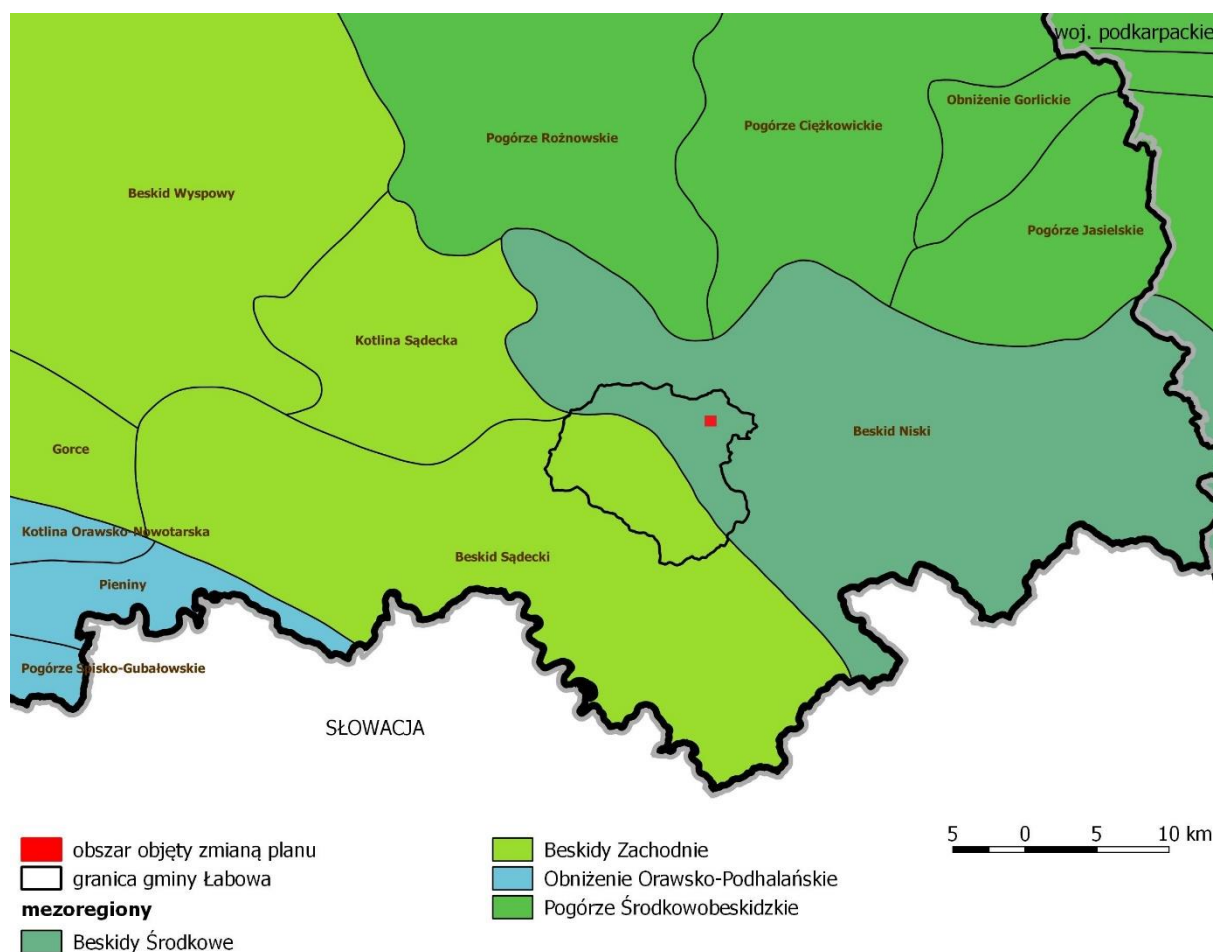
2.2. Ogólna charakterystyka środowiska przyrodniczego

2.2.1. Budowa geologiczna i rzeźba terenu

Gmina Łabowa pod względem fizyczno-geograficznym obszar gminy leży w obrębie Karpat Zewnętrznych, w mezoregionie Beskidu Sądeckiego i Beskidu Niskiego. Ma położenie pomostowe. Leżąc we wschodniej części Beskidu Sądeckiego i w zachodniej części Beskidu Niskiego obejmuje również środkową i górną część doliny Kamienicy Nawojowskiej, która stanowi pomost pomiędzy wymienionymi masywami górkimi.

Zgodnie z podziałem fizyczno – geograficznym Polski wg Kondrackiego, analizowany teren znajduje się w obrębie prowincji: Karpaty Zachodnie z Podkarpaciem zachodnim i Północnym, podprowincji: Zewnętrzne Karpaty Zachodnie, makroregionu: Beskidy Środkowe i mezoregionu: Beskid Niski (Ryc. 3).

Ryc. 3 Położenie obszaru objętego opracowaniem na tle jednostek fizyczno – geograficznych



Źródło: Opracowanie własne

Beskid Niski w obrębie gminy Łabowa obejmuje grzbiet i południowe skłony Pasma Jaworzyny (Koziego Żebra). Jest to obszar niższy, słabiej urzeźbiony i bardziej jednostajny w porównaniu z pasmem Jaworzyny Krynickiej. Główny grzbiet wyznaczają szczyty: Margoń Wyżna – 776 m, Sapalska Góra – 830 m, Jaworzyna (Kozie Żebro) – 889 m, Tokarnia – 830 m, Czerszla – 877 m, Jaworzynka – 756 m i Pasieczka – 792 m. Grzbiet ten odznacza się stromymi stokami i jest prawie w całości zalesiony.

Łabowa położona jest w obrębie Karpat Zewnętrznych, zbudowanych z naprzemianlegle ułożonych piaskowców, zlepieńców i łupków, czyli fliszu karpackiego. Utwory te powstały z piasków, żwirów i iłów osadzonych w głębokim morzu, w okresie górnej kredy i paleogenu. Około 22,5 mln lat temu, na przełomie paleogenu i neogenu, piaskowcowo – łupkowe utwory fliszowe, leżące dotychczas poziomo na dnie morza, zostały sfałdowane a następnie oderwane od starszego podłoża i nasunięte na północ. W wyniku fałdowania i nasuwania powstały płaszczowiny karpackie.

Skąły fliszowe wchodzące w skład płaszczowin różnią się od siebie wieloma cechami: grubością ławic, stosunkiem piaskowców i łupków, wielkością ziaren, obecnością charakterystycznych składników mineralnych, barwą skał, itd. Zespoły skalne wydzielone na podstawie tych cech stanowią ogniwa litostratygraficzne.

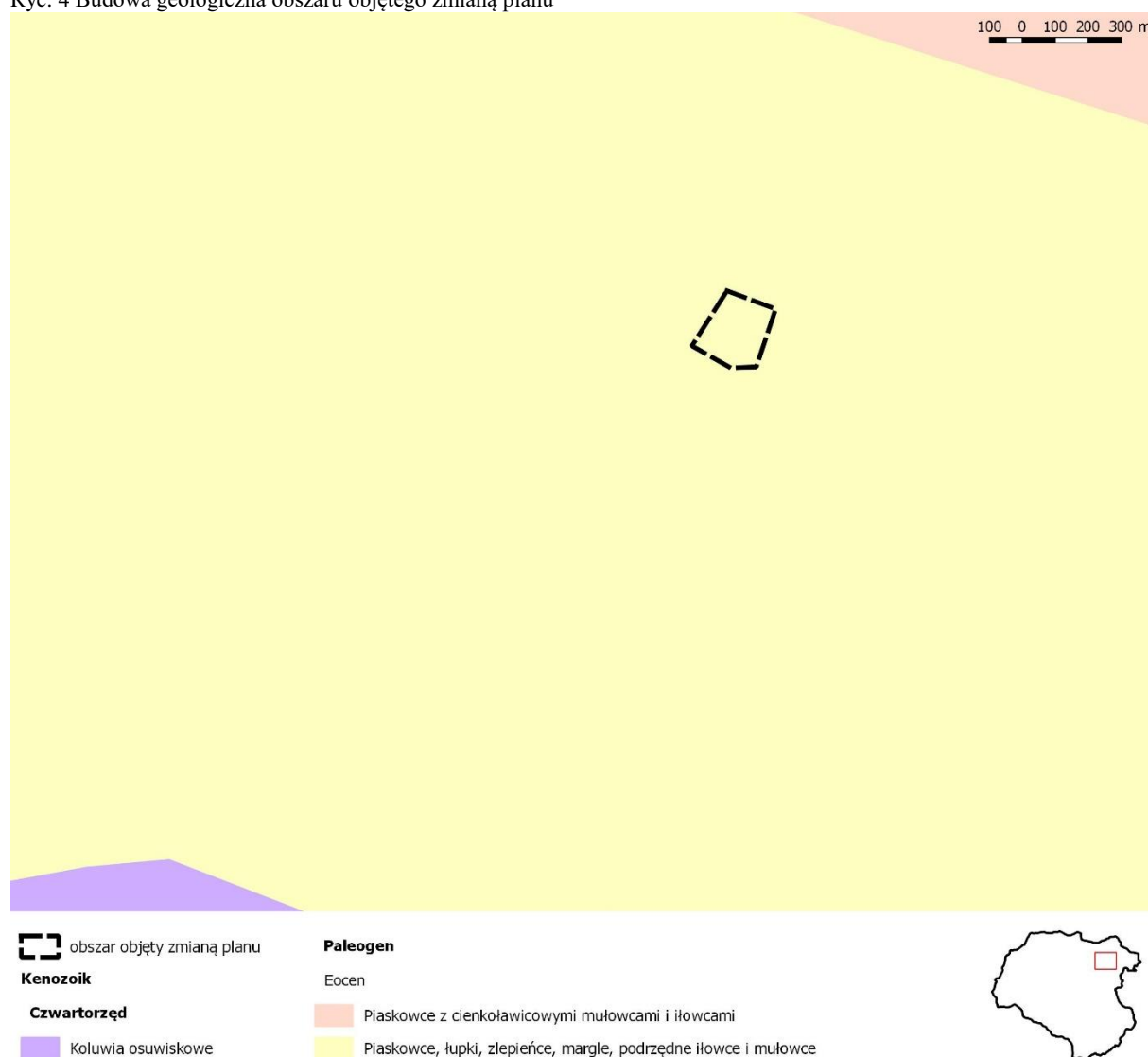
Najmłodszym ogniwem są osady czwartorzędowe związane z doliną Kamienicy. Są to głównie mady, mułki, piaski i żwiry rzeczne.

Również z tego okresu pochodzą charakterystyczne dla obszarów Beskidu koluwia osuwiskowe oraz iły, gliny i piaski zwietrzelinowe. Utwory te widoczne na południe od omawianego obszaru.

Obszar objęty zmianą planu, zbudowany jest w głównej mierze z piaskowców, łupków, zlepieńców, margli oraz podrzędnych iłowców i mułowców (Ryc. 4)

Na podstawie danych z PIG nie stwierdzono występowania złóż kopalin, obszarów oraz terenów górniczych w granicach opracowania ani w jego sąsiedztwie.

Ryc. 4 Budowa geologiczna obszaru objętego zmianą planu



Źródło: Opracowanie własne na podstawie: *mapa geologiczna Polski*, skala 1: 500 000,
Centralna Baza Danych Geologicznych PIG - Państwowy Instytut Badawczy,
<http://geoportal.pgi.gov.pl>

2.2.2. Gleby i rolnicza przestrzeń produkcyjna

Gmina zajmuje obszar 11.915 ha z czego lasy stanowią 73,1% tj. 8 705 ha. Użytki rolne zajmują 24,3% powierzchni gminy tj. 2 899 ha. Struktura użytków rolnych przedstawia się następująco:

- grunty orne - 1586 ha tj. 54,7% użytków rolnych, a 13,3 % powierzchni ogólnej,
- sady - 24 ha tj. 0,8% użytków rolnych, a 0,2 % powierzchni ogólnej,
- łąki - 185 ha tj. 6,4% użytków rolnych, a 1,6 % powierzchni ogólnej,
- pastwiska - 974 ha tj. 33,6% użytków rolnych, a 8,2% powierzchni ogólnej.

Na terenie gminy przeważają gleby słabe o niskiej wartości produkcyjnej. Są one płytkie, silnie szkieletowe, narażone na procesy erozyjne i wymywanie. Do niekorzystnych czynników przyrodniczych dla rolnictwa należy również urozmaicona rzeźba terenu, która przyczynia się do zróżnicowania temperatur i opadów atmosferycznych oraz zmiany długości okresu wegetacyjnego i zalegania pokrywy śnieżnej – różnice związane są głównie z ekspozycją zboczy oraz wysokością n.p.m.

Według mapy glebowo rolniczej na obszarze zmiany planu występują gleby brunatne wylugowane i brunatne kwaśne wytworzone z gleb gliniastych ciężkich pylastych o podłożu silnie szkieletowym. Gleby na tym obszarze tworzą kompleks rolniczej przydatności gleb: 3z - użytki zielone słabe i bardzo słabe.

Teren w granicach zmiany planu, na mapie ewidencyjnej oznaczony jest jako znacznej części obszaru jako Ps V i Ps IV oraz częściowo od strony zachodniej jako ŁVI, niewielki, południowy fragment omawianego obszaru stanowi las.

2.2.3. Klimat

Z uwagi na rozpiętość pionową, która maksymalnie wynosi 684 m, środowisko przyrodnicze gminy jest piętrowo zróżnicowane, tworząc klasycznie piętrową, typowo beskidzką strukturę przyrodniczą. Dotyczy to warunków klimatycznych, florystycznych oraz stosunków wodnych i glebowych.

Północna część gminy, tj. dolina Kamienicy wraz z przyległymi pogórzami sięgającymi do wysokości ok. 650 m n.p.m. leży w piętrze umiarkowanie ciepłym (średnie temp. roku od +6°C do +8°C), a południowa (650 – 1091 m n.p.m.) w umiarkowanie chłodnym (śr. temp. roku od +4°C do +6°C). Sumy rocznych opadów wynoszą od 850 mm w dolinie Kamienicy do 1000 mm na najwyższych szczytach.

Z uwagi na wysokie opady, wybitnie górską część gminy stanowi obszar źródliskowo – alimentacyjny o wysokim potencjale hydrologicznym. Odznacza się najwyższą w skali Karpat gęstością źródeł (7 – 12 źr./1 km²), jak również największą gęstością sieci rzecznej (>3 km/km²).

Długość okresu wegetacyjnego waha się w granicach 170 – 220 dnia w roku, głównie w zależności od wysokości nad poziomem morza oraz ekspozycji stoków.

Do szczególnie niekorzystnych czynników meteorologicznych należy zaliczyć:

- silne wiatry południowo-zachodnie i południowe;
- spóźnione przymrozki wiosenne;

- obfite opady śniegu;
- obfite opady deszczu na przełomie czerwca i lipca oraz we wrześniu;
- występowanie mgieł.

Wymiana powietrza w obrębie gminy odbywa się głównie poprzez doliny rzeczne, które stanowią naturalne korytarze przewietrzania. Szczególnie istotną rolę pełni dolina rzeki Kamienna. Stanowi one element składowy większego systemu przewietrzania, który w obszarach górskich jest szczególnie utrudniony. Wynika to ze specyficznej rzeźby terenu, nasłonecznienia zboczy i wilgotności powietrza oraz rodzaju pokrycia terenu.

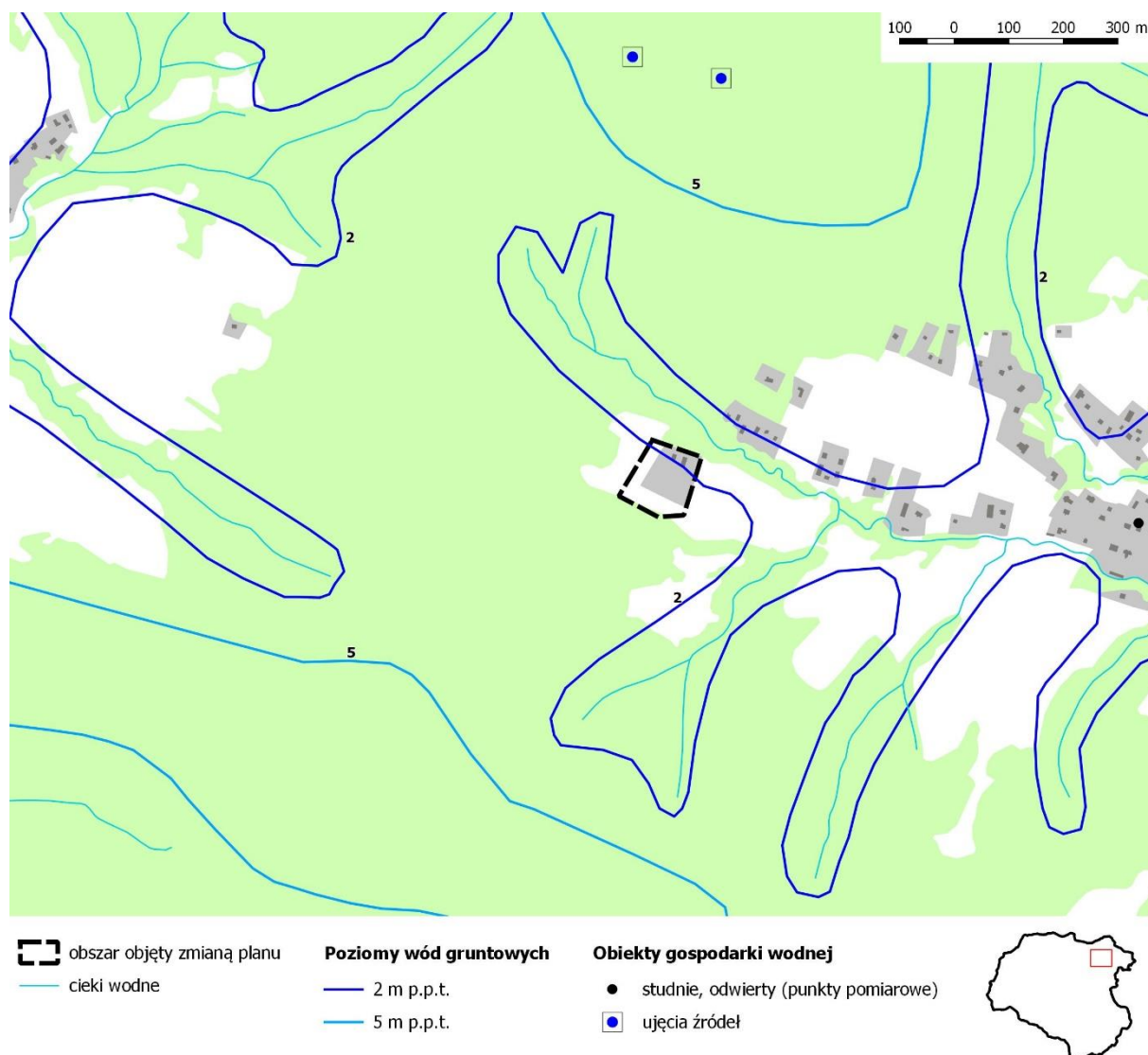
2.2.4. Wody powierzchniowe i podziemne

Obszar objęty zmianą planu położony jest poza zasięgiem głównych zbiorników wód podziemnych.

Omawiany obszar położony jest w obrębie Jednolitej Części Wód Podziemnych: o nazwie 150 – krajowy kod jednolitej części wód podziemnych: PLGW2000150 wg podziału po 2016 r.

Według mapy hydrograficznej Polski, na znacznej części obszaru objętego opracowaniem poziom wód gruntowych kształtuje się na poziomie od 2 - 5 m p.p.t. (Ryc. 5). Płytkie zaleganie wód podziemnych (poniżej 2 m p.p.t.) związane jest z położeniem w strefie dolinnej rzeki Kamianna jedynie na północnym krańcu obszaru

Ryc. 5 Poziom wód gruntowych w obszarze zmiany planu



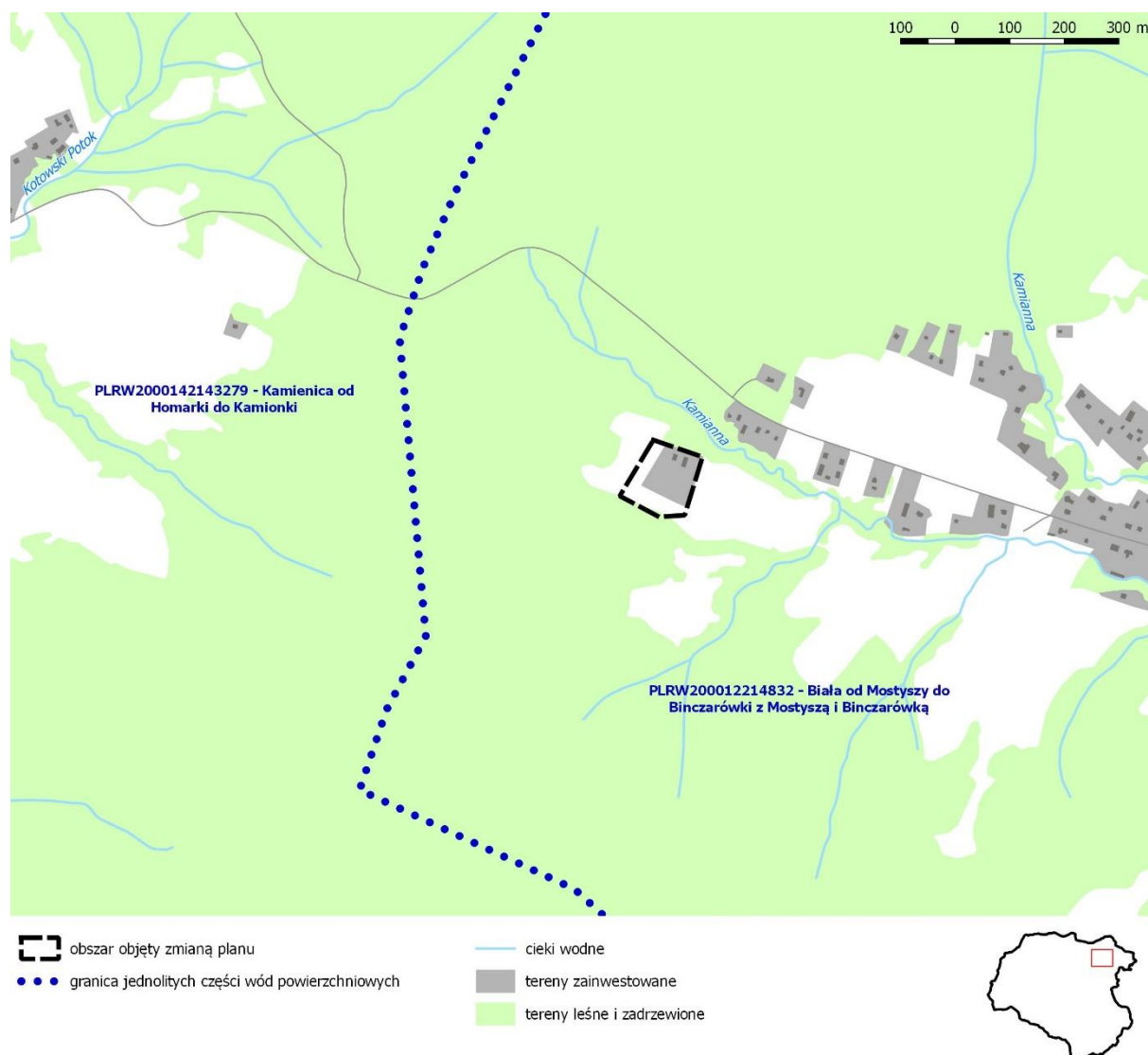
Tereny położone w obrębie gminy Łabowa należą głównie do zlewni rzeki Kamienica, jedynie północno – wschodnia część gminy (miejscowość Kamianna – obszar opracowania) należy do zlewni rzeki Biała. Obszar gminy jest pokryty gęstą siecią hydrograficzną. Odwadniany jest przez lokalne ciek: Czaczowiec, Czerwony Potok, Feleczyn, Kamianna, Kotowski Potok, Kryściów, Łabowczański Potok, Łosiański Potok, Rostoka Mała, Składziszczkański Potok, Staszków Potok, Szklarka, Tokarski Potok, Uhryński Potok, Wiśnicz.

Teren objęty opracowaniem leży w bezpośrednim sąsiedztwie ciek wodnego Kamianna (Głęboka).

Omawiany obszar położony jest w obrębie jednolitej części wód powierzchniowych:

- PLRW200012214832 Biała od Mostyszy do Binczarówki z Mastyszą i Binczarówką – stanowiąca silnie zmienioną część wód (Ryc. 6).

Ryc. 6 Wody powierzchniowe w obszarze objętym zmianą planu



Opracowanie własne z wykorzystaniem danych przestrzennych: KZGW <http://geoportal.kzgw.gov.pl/imap/>

2.2.5. Fauna i Flora

Szata roślinna okolic obszaru objętego zmianą planu należy do działu Karpat Zachodnich, okręgu Beskidzkiego Gorczańsko - Sądeckiego.

Zgodnie z warunkami glebowo-klimatycznymi kształtują się piętra roślinne. Naturalna szata roślinna to przede wszystkim zbiorowiska leśne, zaroślowe oraz w mniejszym stopniu trawo i ziołorośla. Lasy i zadrzewienia zajmują 72% obszaru gminy. Właściwości glebowoklimatyczne zdecydowały, że większość zbiorowisk roślinnych charakterystycznych jest dla regla dolnego. Spośród nich najbardziej typowe i przeważające są zbiorowiska buczyn karpackich z bukiem i jodłą w drzewostanach, zbiorowiska jedlin na siedliskach lasu górskiego i lasu mieszanego górskiego oraz olszyny karpackiej na łąkach w dolinach potoków. Ponadto,

częste są zbiorowiska lasów przedplonowych sosnowych, brzozowych oraz przejściowe zbiorowiska łąkowo – leśne.

Skład gatunkowy drzewostanów leśnych potwierdza występowanie wymienionych zbiorowisk, który łącznie z ekotopem pozwala na określenie potencjalnych zespołów roślinnych oraz zgodności gatunkowej z typem siedliska leśnego. Największy udział gatunkowy w drzewostanach leśnych ma jodła zajmując – 35%, następnie buk – 27%, sosna – 25%, świerk – 10% i inne (brzoza, modrzew, olsza) – 3%.

Lasy na terenie gminy mają do spełnienia wielorakie funkcje poza produkcyjno-społeczne oraz gospodarcze, szczególnie ze względu na swoje położenie na stokach górskich. Dotyczy to szczególnie ich funkcji ochronnych gleb, wód, regulacji klimatu, kształtowania krajobrazu, a także zachowawczej ochrony przyrody.

Ok. 117 ha to lasy rezerwatowe, zaś ponad 6 tys. Ha to lasy ochronne – państwowe. Lasy niepaństwowe nie są zaliczane formalnie do lasów ochronnych.

Oceniając stan zachowania lasów, ich znaczenie przyrodnicze i gospodarcze można wyróżnić:

- Lasy o wysokim potencjale produkcyjnym i przyrodniczym, odporne na zagrożenia zewnętrzne. Należą tu lasy: jodłowe, bukowo-jodłowe i bukowe, o naturalnym charakterze, obejmujące zdegradowaną większość dawnych kompleksów leśnych zarówno w paśmie Jaworzyny i Margonii. Znaczna część tych lasów w paśmie Jaworzyny zasługuje na ochronę zachowawczą oraz gospodarkę mającą na celu utrwalenie właściwego układu gatunkowego i struktur naturalnych w drzewostanach. Tu położone są rezerваты przyrody założone jeszcze w okresie międzywojennym, oraz lasy zasługujące na ich włączenie w obszar rezerwatowy. Nierzadko są to starodrzewia znacznie przekraczające 100 lat.
- Lasy o przeciętnym potencjale produkcyjnym i przyrodniczym, zajmujące znaczenie mniejsze obszary, są to gorsze lasy bukowe, świerkowe i mieszane pełniące zarówno funkcje ochronne jak i gospodarcze.
- Lasy w przebudowie drzewostanów przedplonowych – przeważnie sosnowych – w kierunku docelowych drzewostanów jodłowych – bukowych.

W zależności od położenia oraz składu gatunkowego w gminie występują:

- Krajobraz lasów bukowych, bukowo-jodłowych i jodłowych regla dolnego, najbardziej charakterystycznych i pożądaných na wysokości od 550 do 1100 m n.p.m.;
- Krajobraz laso-borów świerkowych i świerkowo-bukowych regla dolnego;
- Krajobraz lasów przedplonowych-sosnowych, brzozowych i mieszanych z tymi gatunkami, na pogórzu i reglu dolnym;
- Krajobraz lasów łągowych-nadrzecznych i przypotokowych, olszowych i wierzbowych.

Lasy w połączeniu z rzeźbą terenu kształtują naturalny krajobraz gminy, typowy krajobraz Beskidów i jednocześnie bogactwo przyrody terenu.

W lasach zachowały się cenne, rzadkie zbiorowiska naturalnych starodrzewów bukowo – jodłowych, których fragmenty objęto ochroną rezerwatową, a znajdujące się starodrzewia poza ich granicami również zasługują na taką ochronę. Lasy w przygrzbietowych partiach Łabowskiej Hali skupione wokół istniejących rezerwatów: Barnowiec, Łabowiec i Uhryń stanowią dla nich naturalną strefę ochronną i pomimo dobrej dostępności użytkowej zachowały

naturalne walory. W obszarach gminy występują bardzo cenne i coraz rzadsze lasy jodłowe mające dobre warunki siedliskowe.

Szata roślinna obszaru objętego opracowaniem jest w większości przekształcona przez człowieka. Znaczną część omawianego obszaru obejmuje teren ogrodzony, związany z istniejącą zabudową, jedynie zachodnie i południowe fragmenty terenu będącego przedmiotem opracowania stanowią obszary niezainwestowane.

Na omawianym obszarze oraz w jego bezpośrednim sąsiedztwie nie stwierdzono występowania gatunków roślin lub grzybów podlegających ochronie gatunkowej w myśl Ustawy z dnia 16 kwietnia 2004 r. o ochronie przyrody. Szata roślinna w terenach ogrodzonych użytków zielonych nie stanowi przeciwwskazania dla możliwości zagospodarowania omawianego terenu. Wskazane jest jednak zachowanie powierzchni zadrzewień w południowej części obszaru.

W granicach obszaru objętego zmianą planu stwierdzono występowanie pospolitych gatunków roślin łąkowych i pastwiskowych, drzew i krzewów ozdobnych, roślin uprawnych, a w południowej części obszaru drzew i zadrzewień związanych z sukcesją naturalną od większego kompleksu leśnego.

Fot. 1 Obszar objęty opracowaniem – zdjęcie wykonane z wschodniej strony



Fot. Agnieszka Rozenau – Rybowicz

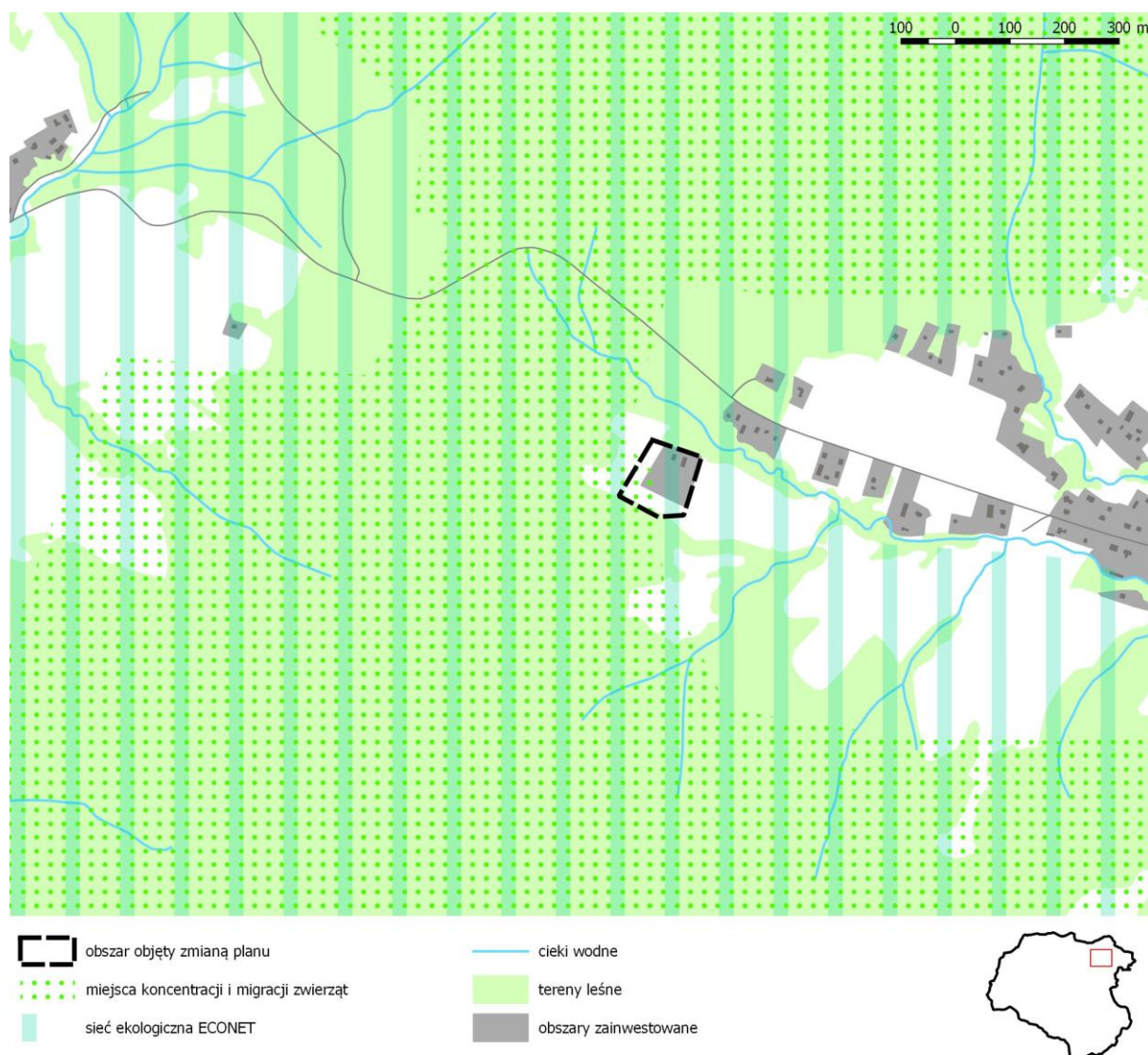
Z szatą leśną występującą w gminie Łabowa nierozłącznie związany jest świat zwierząt puszczańskich. Należą tu zarówno rzadkie zwierzęta leśne ochronione jak też zwierzęta łowne.

Występują tu ssaki: niedźwiedź brunatny, żbik, ryś, wilk, jeleń, dzik, sarna, lis, borsuk, kuna leśna, oraz ptaki: kuropatwa, jarząbek, przepiórka, orlik, orzeł przedni, jastrząb, krogulec, myszołowy, kobuz, pustułka, bociany oraz liczne gatunki ptaków śpiewających.

Gmina stanowi fragment karpackiej przestrzeni przyrodniczej Beskidów. Zalesione grzbiety obydwu pasm górskich stanowią ważne węzły ekologiczne o wysokim potencjale biotycznym. W Europejskiej Sieci Ekologicznej ECONET zaliczone zostały do biocentrowo-rangi europejskiej o podstawowym znaczeniu dla funkcjonowania przyrody Karpat. Przestrzeń przyrodnicza obydwu masywów połączona jest ciągami ekologicznymi, które przebiegają przez obszar gminy poprzecznie w stosunku do doliny Kamienicy, jak również wzdłuż tej rzeki.

Według bazy danych przestrzennych o korytarzach ekologicznych w Małopolsce omawiany obszar leży w zasięgu miejsca koncentracji zwierząt m.in. wilka, a także w pobliżu miejsca migracji m.in. wilka, rysia, dzika i jelenia (Ryc.7).

Ryc. 7 Korytarze ekologiczne w rejonie obszaru objętego opracowaniem



Źródło: Opracowanie własne na podstawie *Sporządzenie bazy danych przestrzennych o korytarzach ekologicznych w Małopolsce*, RDOŚ, Kraków.

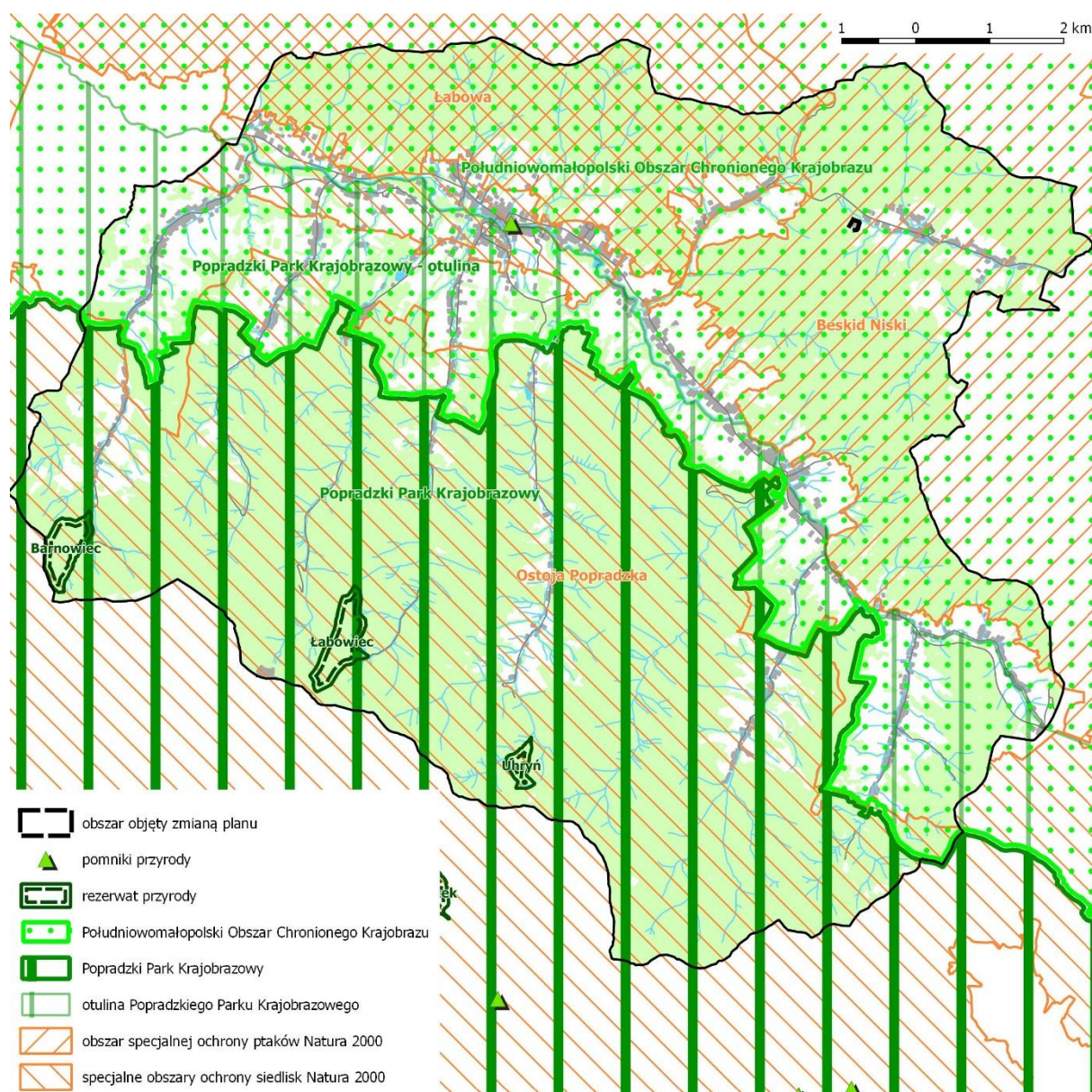
2.2.6. Zasoby przyrodnicze i ich ochrona

Obszary prawnie chronione stanowią 100% ogólnej powierzchni gminy. W jej granicach znajdują się (Ryc. 8):

- 3 rezerwaty przyrody: Barnowiec, Łabowiec oraz Uhryń,
- Popradzki Park Krajobrazowy wraz z otuliną,
- Południowomałopolski Obszar Chronionego Krajobrazu,
- Obszary Natura 2000: Łabowa, Beskid Niski i Ostoja Popradzka.

Na obszarze objętym zmianą planu ustanowionymi formami ochrony przyrody są: Południowomałopolski Obszar Chronionego Krajobrazu oraz obszar specjalnej ochrony ptaków Natura 2000 Beskid Niski (Ryc. 8).

Ryc. 8 Formy ochrony przyrody oraz powiązania przyrodnicze w gminie Łabowa



Źródło: Opracowanie własne na podstawie *Mapy obszarów chronionych województwa małopolskiego*, <http://krakow.rdos.gov.pl>

Charakterystyka form ochrony przyrody na obszarze objętym opracowaniem:

- **Południowomałopolski Obszar Chronionego Krajobrazu** - został utworzony w 1997 roku na podstawie Rozporządzenia Nr 27 Wojewody Nowosądeckiego z dn. 01.10.1997 roku (Dz. Urz. Woj. Now. z 1997 r. Nr 43/97 poz. 147). Południowomałopolski OChK pod względem geograficznym obejmuje: Beskid Makowski, Beskid Niski, Beskid Orawsko-Podhalański, Beskid Sądecki, Beskid Wyspowy, Działy Orawskie, Gorce, Kotlinę Orawsko-Podhalańską, Kotlinę Rabczańską, Kotlinę Sądecką, Pasma Babiogórskie, Pieniny, Pogórze Ciężkowickie, Pogórze Jasielskie, Pogórze Rożnowskie, Pogórze Spisko – Gubałowskie oraz Rów Podtatrzański. Omawiany obszar chronionego krajobrazu położony jest na terenie powiatów: gorlickiego, nowosądeckiego, nowotarskiego, limanowskiego, suskiego i myślenickiego. Funkcja ochronna tego obszaru wynika z wybitnej wartości obiektów przyrodniczych, dla których OChK jest bezpośrednią

otuliną lub dodatkową strefą ochronną (przejściową), a ponadto większą część tego terenu stanowi obszar węzłów i korytarzy ekologicznych sieci ECONET-PL. Powierzchnia obszaru chronionego krajobrazu wynosi – 364 176 ha.

- **Obszar Natura 2000 PLB180002 Beskid Niski** – Obszar znajduje się w górach położonych w miejscu zwężenia i największego obniżenia łuku karpackiego. Ich wysokość nie przekracza 1000 m n.p.m. Zachodnia część gór zbudowana jest z warstw jednostki magurskiej, gdzie w wielu miejscach na wierzchowinach wzniesień piaskowce tworzą skaliste formy. Wąskie pasma o stromych stokach i grzbietach twarżelcowych ciągną się względem siebie równolegle w kierunku NW-SE. Wschodnią część budują stromo ustawione fałdy i łuski dukielskie i tu głównym rysem rzeźby są wyniesione grzbiety (np. Cergowa Góra). Na stromych zboczach i w głębokich lejach źródłowych występują liczne rozległe osuwiska (najbardziej znane w Lipowicy koło Dukli). W Beskidzie Niskim znajdują się obszary źródliskowe Białej, Ropy, Wisłoki, Wisłoka, Jasiołki, które prowadząc swe wody ku północy płyną niekiedy obniżeniami równoległe do grzbieców lub przecinają je w poprzek głębokimi przełomami. Obficie występują wody mineralne. Roślinność układa się w dwa piętra: piętro pogórza - zajęte głównie przez pola uprawne, łąki, a tylko na niewielkich powierzchniach przez lasy grądowe - i piętro regla dolnego porośnięte buczyną i nasadzeniami świerkowymi. Występuje tutaj co najmniej 40 gatunków ptaków z Załącznika I Dyrektywy Ptasiej, 18 gatunków z Polskiej Czerwonej Księgi (PCK). Beskid Niski charakteryzuje się największą w Polsce, i prawdopodobnie w całej Unii Europejskiej, liczebnością orlika krzykliwego i puszczyka uralskiego. Jest to jedna z najważniejszych w Polsce ostoi orła przedniego, bociana czarnego, dzięciołów - zielonosiwego, biało-grzbiecatego, biało-szyjowego, trójpalczastego oraz muchołówki małej. Stwierdzono tu również znaczną, jak na siedliska górskie, liczebność derkacza. W okresie lęgowym obszar zasiedla co najmniej 1% populacji krajowej (C6) następujących gatunków ptaków: bocian czarny, dzięcioł biało-szyi, orlik krzykliwy (PCK), orzeł przedni (PCK), puszczyk uralski (PCK), sóweczka (PCK), włośchatka (PCK).

Obszar objęty zmianą planu znajduje się w zasięgu miejsca koncentracji zwierząt (m.in. wilka), jak również w zasięgu sieci ekologicznej ECONET. Z punktu widzenia przyrodniczego najbardziej cennym fragmentem omawianego obszaru jest zachodnia i południowa część omawianego obszaru (teren ekotonowy).

2.2.7. Dobra kulturowe i krajobraz

Na obszarze zmiany planu nie znajdują się obiekty ujęte w gminnej ewidencji zabytków, ani wpisane do rejestru zabytków. Zabytkami w miejscowości Kamianna są:

- Greckokatolicka Cerkiew, obecnie kościół pw. Nawiedzenia NMP, obiekt zbudowany w 1937 r., z drewna, w konstrukcji zrębowej.
- Dom św. Filipa Neri z kaplicą.

Definicja krajobrazu zawarta w treści Europejskiej Konwencji Krajobrazowej określa *krajobraz* jako strefę lub obszar postrzegany przez mieszkańców i odwiedzających, którego cechy wizualne i charakter są wynikiem działań czynników naturalnych i/lub kulturowych

(czyli ludzkich). Definicja ta odzwierciedla ideę, że krajobrazy ewoluują w czasie w rezultacie działań sił natury i ludzi. Podkreśla również, że krajobraz tworzy całość, której elementy przyrodnicze i kulturowe są postrzegane łącznie, a nie oddzielnie.

Rozpoznanie krajobrazu można oprzeć na przyjęciu za prof. J. Bogdanowskim powiązania ze sobą ukształtowania i pokrycia terenu i uznanie, że o charakterze krajobrazu decyduje swoisty układ tworzących go elementów – kombinacja przyrodniczych i antropogenicznych cech takich jak: formy rzeźby terenu, rodzaj pokrycia roślinnością, użytkowanie ziemi (w tym struktura sieci osadniczej)².

Obszar Gminy Łabowa, położony w Beskidzie Sądeckim, przecina rzeka Kamienna Nawojowska. Jej dolina, stosunkowo rozległa, stanowiła najdogodniejszy w tym rejonie teren dla rozwoju osadnictwa. Doliny bocznych dopływów Kaminicy, o wąskich dnach, stromych stokach i trudnych warunkach dla prowadzenia gospodarki rolnej, były obszarem słabszego zainteresowania osadników.

Na terenie gminy Łabowa wsie ukształtowane zostały w oparciu o układy łańcuchów leśnych i otrzymały formę łańcuchówek. Siedliska występujące w formie luźnego łańcucha, rozciągnięte wzdłuż potoku, na pierwszej jego niezależowej trasie, tworzą układy czytelne jeszcze dzisiaj we wszystkich wąskich bocznych dolinach potoków spływających do Kaminicy; natomiast wsie położone w rozległej dolinie rzeki, zostały przekształcone na skutek intensywnego rozwoju zabudowy i zatraciły swój pierwotny kształt.

Gmina Łabowa położona jest na pograniczu wpływów dwóch grup etnograficznych: Górali Sądeckich (w zachodniej części) oraz Łemków (w części wschodniej). Granicą wpływu osadnictwa ruskiego jest pasmo Drapy i Kiczery. Dość znaczne różnice między wsiami zamieszkałymi przez Górali sądeckich i Łemków rysowały się w obyczajowości, a zwłaszcza w sferze kultu, co wiązało się z oddziaływaniem na te grupy różnych ośrodków religijnych – Kościoła zachodniego – łacińskiego i wschodniego. Świadectwem odrębności religijnej są rozsiane po wsiach łemkowskich cerkwie.

Rusnacy, Rusini, nazywani dopiero o drugiej połowie XIX w. Łemkami³ stanowią grupę górali ruskich, których gospodarka opierała się na pasterstwie w większym stopniu, niż na rolnictwie, stąd charakterystyczną cechą terenów zasiedlanych przez Łemków było zagospodarowanie związane z ich podstawowym zajęciem – pasterstwem.

Gmina Łabowa położona jest w rejonie obszaru o najwyższych walorach krajobrazowych w skali województwa małopolskiego, do których należą tereny Popradzkiego Parku Krajobrazowego oraz Beskidu Niskiego.

Obszar objęty zmianą planu położony jest w terasie doliny rzeki Kamianna, otoczony kompleksem leśnym, bez bezpośredniego powiązania widokowego z najważniejszymi obiektami zabytkowymi lub płaszczyznami widokowymi. Teren objęty opracowaniem jest eksponowany w widokach dalekich od strony wschodniej (rejon Sołtysiego Wierchu). Walory krajobrazowe nie stanowią przeciwwskazań dla zagospodarowania obszaru objętego zmianą planu.

² A. Rozenau-Rybowicz, *Identyfikacja krajobrazów na poziomie regionalnym – doświadczenia wdrażania Europejskiej Konwencji Krajobrazowej w skali województwa*, [W:] *Identyfikacja i ocena krajobrazów - wdrażanie Europejskiej Konwencji Krajobrazowej. Referaty konferencyjne, GDOŚ, Warszawa 2013*

³ M. Soja, *Zmiany zaludnienia Łemkowszczyzny w latach 1869-1998* [W:] *Człowiek i przestrzeń*, Kraków, 2001;

2.3. Stan środowiska i zagrożenia na obszarze objętym projektem zmiany planu, w tym na obszarach objętych przewidywanym znaczącym oddziaływaniem

Nie przewiduje się, aby realizacja ustaleń zmiany planu wpłynęła na powstanie obszarów objętych wystąpieniem znacząco negatywnych oddziaływań.

2.3.1. Stan wód podziemnych i powierzchniowych

Ocena jakości wód podziemnych dokonywana jest w ramach państwowego monitoringu środowiska. W gminie Łabowa nie prowadzi się obecnie żadnych badań stanu i jakości wód podziemnych, dlatego poziom ich zanieczyszczenia można ocenić wyłącznie w kategoriach prognozy, w oparciu o analizę źródeł zanieczyszczeń i wrażliwości terenu.

Zanieczyszczenia te mają lokalny charakter, zależny od koncentracji i aktywności zagrożeń w danym miejscu, przepuszczalności gruntu oraz głębokości zalegania wód. Znaczna część obszaru gminy jest zalesiona, objęta różnymi formami ochrony i pozbawiona jakichkolwiek źródeł zanieczyszczenia. Należy przypuszczać, że na tych obszarach wody podziemne odpowiadają I klasie czystości (najwyższej jakości o naturalnym chemizmie, w pełni odpowiadające wymogom sanitarnym) najwyższej II klasie (wg klasyfikacji A. Maciaszak).

Zanieczyszczenia wód podziemnych ściekami o charakterze bytowym (skażenia bakteriologiczne, związki azotu i fosforu, BZT₅) należy spodziewać się w terenie zainwestowanym, zwłaszcza na obszarze o dużej wrażliwości przepuszczalności terenu (charakteryzujących się przenikalnością pionową poniżej 2 lat). Dotyczy to przede wszystkim rejonu zainwestowania wsi Łabowa, ale również wąskich pasów terenu biegnących wzdłuż ujściowych partii dolin potoków stanowiących dopływy rzeki Kamienicy w kierunku wsi Czaczów, Składziste, Łabowa, Uhryń.

Zanieczyszczenia wód powierzchniowych mogą wynikać z:

- nieuregulowanej gospodarki wodno – ściekowej (szczególnie na terenach zabudowy ekstensywnej – brak kanalizacji)
- funkcjonowania ciągów komunikacyjnych o dużym nasileniu,
- nieefektywnego nawożenia powodującego wzrost zawartości w podłożu związków azotu.

Według danych z WIOŚ stan/potencjał ekologiczny jednolitej części wód powierzchniowych Biała od Mostyszy do Binczarówki z Mostyszą i Binczarówką oceniany jest jako maksymalny, stan chemiczny dobry, a sumaryczny stan jednolitej części wód powierzchniowych oceniony jest jako dobry (Tabela 1 i 2).

Tabela 1 Klasyfikacja stanu ekologicznego i chemicznego rzek w JCWP – ocena za 2015 r.

Nazwa JCWP	Kod JCWP	Klasa elementów biologicznych	Klasa elementów hydromorfologicznych	Klasa elementów fizykochemicznych	Klasa elementów specyficznych zanieczyszczeń syntetycznych i niesyntetycznych	Stan / potencjał ekologiczny	Stan chemiczny	Stan JCWP
Biała od Mostyszy do Binczarówki z Mostyszą i Binczarówką	PLRW200012214832	I	I	I	I	maksymalny	Dobry	DOBRY

Źródło: Wyniki klasyfikacji i oceny stanu jednolitych części wód powierzchniowych w województwie małopolskim w roku 2015, WIOŚ, 2016

Tabela 2 Klasyfikacja stanu ekologicznego i chemicznego rzek w PPK monitoringu obszarów chronionych za 2015 r.

Nazwa JCWP	Kod JCWP	Stan / potencjał ekologiczny w PPK	Stan chemiczny w PPK	Kod obszaru chronionego	Ocena spełnienia wymagań - eutrofizacja komunalna	Ocena spełnienia wymagań - eutrofizacja komunalna	Sumaryczna ocena spełnienia wymagań dla obszarów chronionych	Stan W PPK Monitoringu Obszarów Chronionych
Biała od Mostyszy do Binczarówki z Mostyszą i Binczarówką	PLRW200012214832	max.	Dobry	T	PLH120090	T	T	DOBRY

Źródło: Wyniki klasyfikacji i oceny stanu jednolitych części wód powierzchniowych w województwie małopolskim w roku 2015, WIOŚ, 2016

Niekorzystnym zjawiskiem hydrologicznym na obszarze gminy Łabowa (podobnie jak w obrębie całych Karpat) jest zwiększający się współczynnik spływu, wynikający głównie z:

- zmniejszenia się terenów biologicznie czynnych (powszechne asfaltowanie, betonowanie i brukowanie powierzchni),
- zwiększania gęstości dróg w obrębie stoków oraz realizacji wzdłuż nich odwodnień,
- regulacji potoków – obudowywanie koryt i brzegów, co zakłóca związek hydrauliczny pomiędzy wodami potoku, a wodami gruntowymi w obrębie doliny,
- zmniejszającej się powierzchni terenów podmokłych, miejsc wylewania i stagnacji wody.

Na obszarach zurbanizowanych wskutek uszczelnienia powierzchni dochodzi do ograniczenia wielkości bioretencji oraz infiltracji efektywnej, co skutkuje wzrostem odpływu powierzchniowego. Wraz ze wzrostem uszczelnienia zlewni następuje skrócenie czasu odpływu wód ze zlewni oraz wzrasta ilość odpływających wód powierzchniowych. Skrócenie czasu i wzrost objętości spływu wód opadowych przyczynia się do wzrostu strat materialnych,

głównie wskutek częstotliwości występowania podtopień (lokalnych powodzi). Szybkie odprowadzanie wód deszczowych powoduje również szkody środowiskowe w zlewniach zurbanizowanych, do których należy zaliczyć obniżenie się zwierciadła wód podziemnych w wierzchnich warstwach bezpośrednio kontaktujących się z powierzchnią terenu, zachwianie przyrodniczych stosunków wodnych oraz zmiany hydromorfologiczne cieków płynących przez obszar zabudowany.⁴

Tabela 3 Orientacyjne wartości traconej retencji glebowej w zależności od wartości współczynnika spływu

<i>Charakter zabudowy</i>	<i>Średni współczynnik spływu ψ</i>	<i>Średnia tracona bioretencja w m³ na powierzchni uszczelnionej 1 ha</i>
Zabudowa jednorodzinna rozproszona z drogami odwodnianymi rowami	0,30	35-45
Zabudowa jednorodzinna z podziemnym systemem odwodnienia dróg	0,50	105-135
Zabudowa miejska zwarta	0,70	175-225
	0,80	210-270
Centra handlowe	0,90	245-410

Źródło: Odwadnianie terenów – problematyka i kierunki zmian Prof. dr hab. inż. Janusz Łomotowski

2.3.2. Zagrożenie powodzią

Rzeki w gminie Łabowa posiadające górski charakter i stwarzają zagrożenie powodziowe. Większe wezbrania występują głównie w lipcu i czerwcu, rzadziej we wrześniu i maju jednakże podtopienia w obszarze gminy mają charakter jedynie lokalny.

Niebezpieczeństwo wystąpienia wezbrań wiąże się z naturalnymi warunkami takimi jak:

- krótkotrwałe, gwałtowne, lokalne wezbrania wód związane z przejściem nawalnych burz i ulewnych deszczy, które najczęściej występują w czerwcu i lipcu – trwają kilka godzin i osiągają do 200 mm/dobę;
- sprzyjające warunki szybkiego spływu powierzchniowego;
- tereny gminy to obszary, na których wskaźniki opadu i odpływu znacząco przewyższają średnie wartości dla Polski;
- niski poziom retencji powierzchniowej i gruntowej wód opadowych spowodowany topografią terenu, jego budową geologiczną, niewielką miąższością gleby i znacznymi spadkami.

Zgodnie z mapami zagrożenia powodziowego (MZP) wykonanymi przez KZGW zgodnie z ustawą z dnia 18 lipca 2001 r. Prawo wodne, gmina Łabowa nie leży w zasięgu obszarów narażonych na niebezpieczeństwo powodzi, na których prawdopodobieństwo wystąpienia powodzi jest średnie i niskie.

⁴ Odwadnianie terenów – problematyka i kierunki zmian Prof. dr hab. inż. Janusz Łomotowski, https://www.google.pl/url?sa=t&rct=j&q=&esrc=s&source=web&cd=3&cad=rja&uact=8&ved=0CCcQFjAC&url=http%3A%2F%2Fwww.sejmik.kielce.pl%2Ftemp%2Fzdjecia_kat%2F35763%2Fodwadnianie_terenow__problemy_i_kierunki_zmian.docx&ei=hWTcVLq1IIXWapjzOgB&usq=AFQjCNEuPOT1NkqC0T1ZI9TRrC5Gr01tMQ

Według "Studium określające granice obszarów bezpośredniego zagrożenia powodzią dla terenów nieobwałowanych w zlewni Dolnego Dunajca od ujścia Popradu", tereny objęte opracowaniem nie leżą w zasięgu terenów zalewowych.

2.3.3. Stan powietrza atmosferycznego

Roczna ocena jakości powietrza w województwie małopolskim w 2015 r.⁵ wykonana została dla następujących stref: aglomeracji krakowskiej, Miasta Tarnowa i strefy małopolskiej. Omawiany obszar należy do strefy małopolskiej. W rejonie omawianego obszaru nie znajdują się stacje pomiarowe.

Dla strefy małopolskiej ocena i klasyfikacja stref pod kątem ochrony zdrowia przedstawia się następująco:

- | | |
|------------------------|---|
| – dwutlenek siarki | – Strefę małopolską zaliczono do klasy A; |
| – dwutlenek azotu | – Strefę małopolską zaliczono do klasy A; |
| – pył zawieszony PM10 | – Strefę małopolską zaliczono do klasy C; |
| – pył zawieszony PM2,5 | – Strefę małopolską zaliczono do klasy C; |
| – benzen | – Strefę małopolską zaliczono do klasy A; |
| – ołów | – Strefę małopolską zaliczono do klasy A; |
| – tlenek węgla | – Strefę małopolską zaliczono do klasy A; |
| – ozon | – Strefę małopolską zaliczono do klasy C; |
| – arsen | – Strefę małopolską zaliczono do klasy A; |
| – kadm | – Strefę małopolską zaliczono do klasy A; |
| – nikiel | – Strefę małopolską zaliczono do klasy A; |
| – benzo(α)piren | – Strefę małopolską zaliczono do klasy C. |

Dla strefy małopolskiej ocena i klasyfikacja stref pod kątem ochrony roślin przedstawia się następująco:

- | | |
|--------------------|---|
| – dwutlenek siarki | – Strefę małopolską zaliczono do klasy A; |
| – dwutlenek azotu | – Strefę małopolską zaliczono do klasy A; |
| – ozon | – Strefę małopolską zaliczono do klasy C; |

Głównym lokalnym źródłem zanieczyszczenia powietrza jest ciepłownictwo, oparte na indywidualnych źródłach ciepła (paleniskach domowych), opalanych węglem bądź koksem. Z oczywistych powodów emitory te nie są zaopatrzone w żadne urządzenia odpylające, toteż wszystkie związki będące skutkiem spalania opału emitowane są bezpośrednio do atmosfery. Pomimo, iż większość wsi jest obecnie zgazyfikowana, gaz nie jest stosowany powszechnie do celów grzewczych. Charakterystycznie dla tego rodzaju emisji są duże wartości pyłu opadającego i zawieszzonego, SO₂, NO_x, CO. Emisja zanieczyszczeń z ciepłownictwa rośnie znacznie w okresie grzewczym.

Omawiając źródła zanieczyszczenia powietrza nie sposób pominąć emisji z komunikacji. Największą aktywność w tym zakresie przypisać należy drodze krajowej Nowy Sącz – Krynica, która obciążona jest głównie ruchem tranzytowym. Nasilenie emisji zanieczyszczeń komunikacyjnych w zakresie ruchu samochodów osobowych rośnie znacznie w okresie sezonu turystycznego i wypoczynku sobotnio-niedzielnego, w dni robocze

⁵ Ocena jakości powietrza w województwie małopolskim w 2015 r., Wydział Monitoringu Środowiska, Wojewódzki Inspektorat Ochrony Środowiska w Krakowie, manuskrypt, kwiecień 2016.

niezwykle uciążliwy jest ruch ciężkich samochodów, z których znaczny udział stanowi transport wód mineralnych z rozlewni w Krynicy. Koncentracji zanieczyszczeń sprzyjają inwersje termiczne, toteż najbardziej uciążliwe są emitory zlokalizowane w dolinach o tendencjach stagnacji powietrza.

2.3.4. Zagrożenia geologiczne

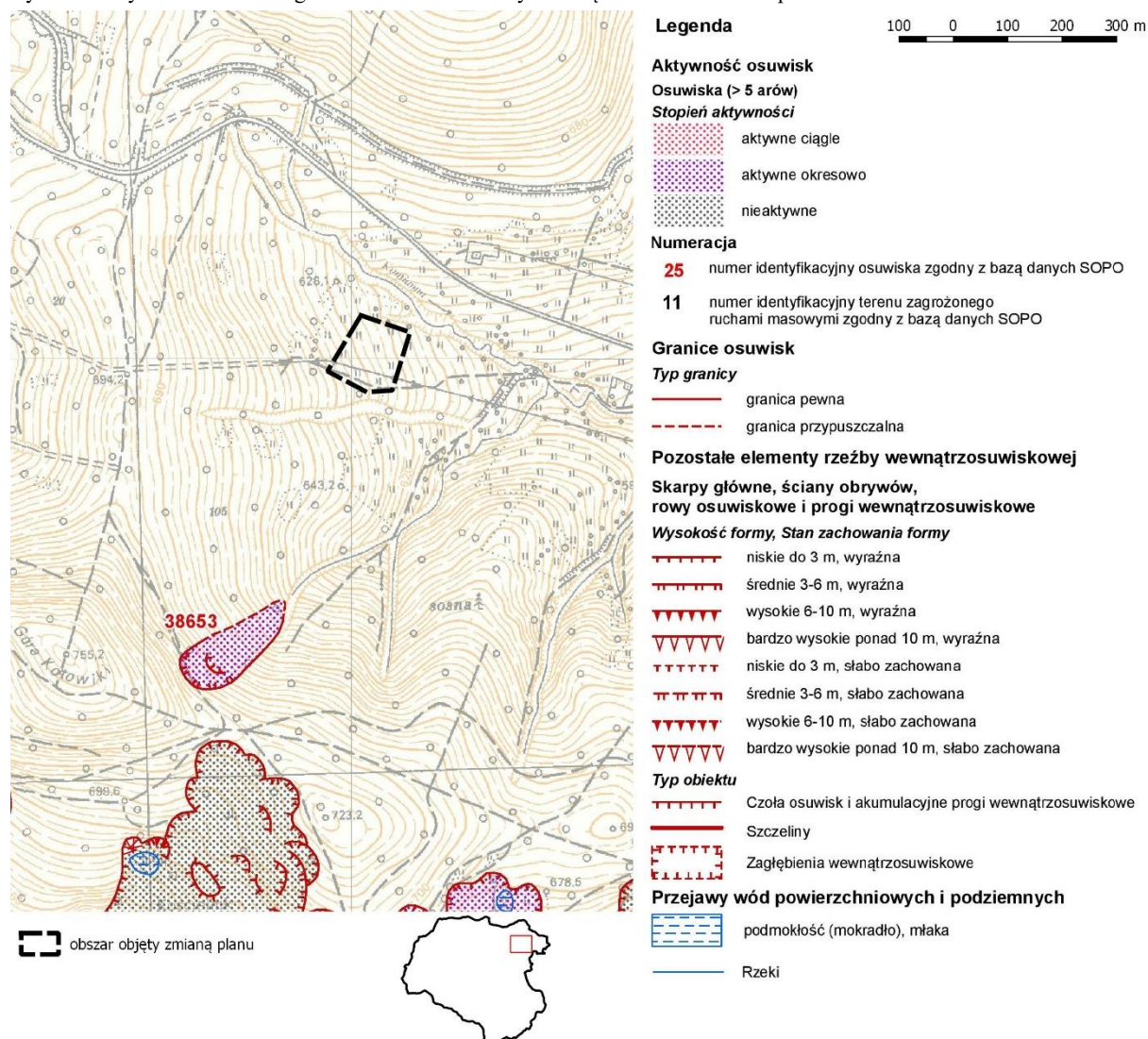
Jednym ze szczególnie niebezpiecznych zagrożeń naturalnych na obszarze Polski są ruchy masowe, które mogą powstawać zarówno w wyniku naturalnych procesów geologicznych, jak i procesów antropogenicznych.

Zjawiskiem występującym w gminie Łabowa jest osuwanie, spływanie i osypywanie się warstw zwiertelinowych w obrębie naturalnych i antropogenicznych skarp. Procesom tym sprzyja m. in. obecność stref wsięków wód gruntowych, pozbawienie skarp naturalnego zadarnienia i roślinności drzewiastej, niewłaściwa realizacja systemu odprowadzającego wody opadowe, nachylenie stoków (powyżej 15°) oraz niewłaściwa realizacja inwestycji.

Od 2006 roku Państwowy Instytut Geologiczny realizuje projekt o znaczeniu ogólnopaństwowym – „System Osłony PrzeciwOsuwiskowej SOPO”. Jego podstawowym celem jest rozpoznanie, udokumentowanie i zaznaczenie na mapie w skali 1 : 10 000 wszystkich osuwisk oraz terenów potencjalnie zagrożonych ruchami masowymi w Polsce oraz założenie systemu monitoringu wglębnego i powierzchniowego na 100 wybranych osuwiskach. Na podstawie materiałów z SOPO na terenie miasta wyróżniono osuwiska o różnym stopniu aktywności, a mianowicie: osuwiska ciągle aktywne, osuwiska okresowo aktywne, osuwiska nieaktywne oraz tereny zagrożone ruchami osuwiskowymi.

Według danych z SOPO w granicach obszaru objętego zmianą planu nie występują obszary o charakterze morfodynamicznym (Ryc. 9).

Ryc. 9 Tereny osuwiskowe i zagrożone ruchami masowymi w sąsiedztwie obszaru opracowania



Źródło: Opracowanie własne z wykorzystaniem danych przestrzennych PIG
<http://geoportals.gov.pl/portal/page/portal/SOPO> (stan na 15.07.2016r.)

2.3.5. Klimat akustyczny

Głównymi źródłami hałasu na obszarze gminy Łabowa są ciągi komunikacyjne drogowe. Hałas komunikacyjny jest związany przede wszystkim z ruchem na drodze krajowej nr 75, biegnącej od północno – zachodniej do południowo - wschodniej część gminy. Na poziom hałasu drogowego w pobliżu zabudowy mieszkalnej mają wpływ przede wszystkim:

- natężenie ruchu komunikacyjnego,
- udział transportu ciężkiego w strumieniu ruchu,
- odległość zabudowy mieszkalnej od drogi,
- prędkość ruchu pojazdów (ze wzrostem prędkości hałas rośnie),
- typ i stan techniczny pojazdów,

- nachylenie drogi,
- stan nawierzchni oraz płynność ruchu.

Ze względu na znaczną odległość od głównych ciągów komunikacyjnych (ok. 5 km od drogi krajowej nr 75) omawiany obszar nie znajduje się w zasięgu terenów, dla których dopuszczalny poziom hałasu w środowisku byłby przekroczony.

2.3.6. Pola elektromagnetyczne i promieniowanie

Promieniowanie jonizujące jest nieodłącznym elementem środowiska naturalnego, dociera z Kosmosu, z wnętrza Ziemi. Przy opracowywaniu zbiorczych ocen zagrożeń radiacyjnych dla ludzi i środowiska rozróżnia się zagrożenia pochodzące od radionuklidów naturalnych i sztucznych. W przyrodzie występuje prawie 80 radioizotopów ok. 20 pierwiastków promieniotwórczych. Do najbardziej znanych należą izotopy uranu i toru, a także potasu, węgla i wodoru. Intensywność promieniowania wywołana naturalnymi pierwiastkami promieniotwórczymi jest różna w różnych miejscach naszego globu. Radionuklidy pochodzenia sztucznego przedostały się do środowiska w wyniku prób z bronią jądrową lub zostały uwolnione z obiektów jądrowych i składowisk paliwa w trakcie ich normalnej eksploatacji lub w stanach awaryjnych (np. katastrofa elektrowni jądrowej w Czarnobylu). Również wytwarzane są przez różnego rodzaju urządzenia stosowane np. w diagnostyce medycznej, przemyśle, badaniach naukowych.

W odniesieniu do omawianego obszaru źródłami emisji promieniowania elektromagnetycznego niejonizującego jest linia elektroenergetyczna średniego napięcia.

Dopuszczalne wartości natężenia pól elektromagnetycznych w środowisku dla terenów przeznaczonych pod zabudowę mieszkaniową oraz dla miejsc dostępnych dla ludności, określa rozporządzenie Ministra Środowiska z dnia 30 października 2003 r. w *sprawie dopuszczalnych poziomów pól elektromagnetycznych w środowisku oraz sposobów utrzymania tych poziomów* (Dz. U. Nr 192, poz. 1883). Zgodnie z rozporządzeniem dopuszczalna wartość natężenia pola elektromagnetycznego o częstotliwości 50Hz dla miejsc dostępnych dla ludności wynosi:

- dla składowej elektrycznej – 10 kV/M,
- dla składowej magnetycznej – 60 a/M.

2.4. Potencjalne zmiany stanu środowiska w przypadku braku realizacji projektu

W przypadku braku realizacji projektu zmiany planu środowisko nie pozostanie na obecnym poziomie funkcjonowania. Będzie poddawane działaniu procesów zarówno naturalnych jak i antropogenicznych (np. sukcesja na terenach odłogowanych). Brak realizacji projektu, oznacza pozostawienie bez zmian powierzchni przeznaczonych do zainwestowania i przeznaczenia powierzchni biologicznie czynnych.

W przypadku pozostawienia dotychczasowego użytkowania nie będą następowały istotne zmiany w strukturze przyrodniczej i funkcjonowaniu środowiska.

2.5. Istniejące problemy ochrony środowiska istotne z punktu widzenia realizacji projektu zmiany planu, w szczególności dotyczące obszarów podlegających ochronie na podstawie Ustawy z dnia 16 kwietnia 2004 r. o ochronie przyrody

Obszary prawnie chronione stanowią 100% ogólnej powierzchni gminy. W jej granicach znajdują się:

- 3 rezerwy przyrody: Barnowiec, Łabowiec oraz Uhryń,
- Popradzki Park Krajobrazowy wraz z otuliną,
- Południowomałopolski Obszar Chronionego Krajobrazu,
- Obszary Natura 2000: Łabowa, Beskid Niski i Ostoja Popradzka.

Na obszarze objętym zmianą planu ustanowionymi formami ochrony przyrody są: Południowomałopolski Obszar Chronionego Krajobrazu oraz obszar specjalnej ochrony ptaków Natura 2000 Beskid Niski.

Obszar objęty zmianą planu znajduje się w zasięgu miejsca koncentracji zwierząt (m.in. wilka), jak również w zasięgu sieci ekologicznej ECONET. Z punktu widzenia przyrodniczego najbardziej cennym fragmentem omawianego obszaru jest zachodnia i południowa część omawianego obszaru (teren ekotonowy).

– Południowomałopolski Obszar Chronionego Krajobrazu

Zgodnie z §3 ust. 1 Uchwały nr XVIII/299/12 Sejmiku Województwa Małopolskiego z dnia 27 lutego 2012 r. w sprawie Południowomałopolskiego Obszaru Chronionego Krajobrazu zmienionej Uchwałą Nr XXXIV/578/13 Sejmiku Województwa Małopolskiego z dn. 25.03.2013 roku (Dz. Urz. Woj. Małop. poz. 3130), na jego obszarze zakazuje się:

- zabijania dziko występujących zwierząt, niszczenia ich nor, legowisk, innych schronień i miejsc rozrodu oraz tarlisk, złożonej ikry, z wyjątkiem amatorskiego połowu ryb oraz wykonywania czynności związanych z racjonalną gospodarką rolną, leśną, rybacką i łowiecką. Zakaz ten nie dotyczy:
 - wykonywania koniecznych prac bezpośrednio związanych z robotami budowlanymi dopuszczonymi do realizacji na Obszarze przez właściwe organy na podstawie ustawy z dnia 7 lipca 1994 r. Prawo budowlane (Dz. U. z 2010 r. Nr 243, poz. 1623 z późn. zm.):
 - na terenach przeznaczonych pod zabudowę w obowiązujących miejscowych planach zagospodarowania przestrzennego;
 - poprzedzonymi ostatecznymi decyzjami o warunkach zabudowy;
 - działań związanych z eksploatacją złóż kopalin zgodnie z koncesjami na wydobywanie kopalin ze złóż wydanymi na podstawie ustawy z dnia 9 czerwca 2011 r. Prawo geologiczne i górnicze;
- realizacji przedsięwzięć mogących znacząco oddziaływać na środowisko w rozumieniu przepisów ustawy z dnia 3 października 2008 r. o udostępnianiu informacji o środowisku i jego ochronie, udziale społeczeństwa w ochronie środowiska oraz o ocenach oddziaływania na środowisko (Dz. U. z 2008 r. Nr 199, poz. 1227 z późn. zm.). Zakaz ten nie dotyczy realizacji przedsięwzięć mogących znacząco oddziaływać na środowisko, dla których przeprowadzona procedura oceny oddziaływania na środowisko wykazała brak niekorzystnego wpływu na ochronę przyrody Obszaru lub dla których nie stwierdzono konieczności przeprowadzenia oceny oddziaływania przedsięwzięcia na środowisko;

- likwidowania i niszczenia zadrzewień śródpolnych, przydrożnych i nadwodnych, jeżeli nie wynikają one z potrzeby ochrony przeciwpowodziowej i zapewnienia bezpieczeństwa ruchu drogowego lub wodnego lub budowy, odbudowy, utrzymania, remontów lub naprawy urządzeń wodnych. Zakaz ten nie dotyczy:
 - wykonywania koniecznych prac bezpośrednio związanych z robotami budowlanymi dopuszczonymi do realizacji na Obszarze przez właściwe organy na podstawie ustawy z dnia 7 lipca 1994 r. Prawo budowlane (Dz. U. z 2010 r. Nr 243, poz. 1623 z późn. zm.):
 - na terenach przeznaczonych pod zabudowę w obowiązujących miejscowych planach zagospodarowania przestrzennego;
 - poprzedzonymi ostatecznymi decyzjami o warunkach zabudowy;
 - działań związanych z eksploatacją złóż kopalin zgodnie z koncesjami na wydobywanie kopalin ze złóż wydanymi na podstawie ustawy z dnia 9 czerwca 2011 r. Prawo geologiczne i górnicze;
- wydobywania do celów gospodarczych skał, w tym torfu oraz skamieniałości, w tym kopalnych szczątków roślin i zwierząt, a także minerałów. Zakaz ten nie dotyczy:
 - wydobywania kamieni, żwiru i piasku w związku z utrzymaniem wód, szlaków żeglownych oraz remontem urządzeń wodnych, o których mowa w art. 124 pkt ustawy z dnia 18 lipca 2001 r. Prawo wodne (Dz. U. z 2005 r. Nr 239, poz. 2019 z późn. zm.);
 - terenów objętych koncesjami na wydobywanie kopalin ze złóż wydanymi na podstawie ustawy z dnia 9 czerwca 2011 r. Prawo geologiczne i górnicze (Dz. U. z 2011 r. Nr 163, poz. 981.);
 - terenów przeznaczonych na cele wydobywania skał i minerałów w miejscowych planach zagospodarowania przestrzennego lub studiach uwarunkowań i kierunków zagospodarowania przestrzennego gmin, obowiązujących w dniu wejścia w życie niniejszej uchwały;
 - terenów przeznaczonych na cele wydobywania skał i minerałów w uchwalonych po dniu wejścia w życie niniejszej uchwały miejscowych planach zagospodarowania przestrzennego lub studiach uwarunkowań i kierunków zagospodarowania przestrzennego gmin, dla których przeprowadzona procedura strategicznej oceny oddziaływania na środowisko wykazała brak niekorzystnego wpływu na przyrodę Obszaru;
 - wydobywania z wód kamienia, żwiru, piasku oraz innych materiałów, realizowanego w ramach szczególnego korzystania z wód na podstawie art. 37 i art. 122 ustawy z dnia 18 lipca 2001 r. Prawo wodne (tj. Dz. U. z 2012 r., poz. 145 z późn. zm.), jeśli wynika ono z potrzeby ochrony przeciwpowodziowej lub zapewnienia swobodnego spływu wód oraz lodów, po uzgodnieniu z właścicielem wody niezbędnego zakresu wydobywania;
- wykonywania prac ziemnych trwale zniekształcających rzeźbę terenu, z wyjątkiem prac związanych z zabezpieczeniem przeciwpowodziowym lub przeciwsuwiskowym lub utrzymaniem, budową, odbudową, naprawą lub remontem urządzeń wodnych. Zakaz ten nie dotyczy:

- wykonywania koniecznych prac bezpośrednio związanych z robotami budowlanymi dopuszczonymi do realizacji na Obszarze przez właściwe organy na podstawie ustawy z dnia 7 lipca 1994 r. Prawo budowlane (Dz. U. z 2010 r. Nr 243, poz. 1623 z późn. zm.):
 - na terenach przeznaczonych pod zabudowę w obowiązujących miejscowych planach zagospodarowania przestrzennego;
 - poprzedzonymi ostatecznymi decyzjami o warunkach zabudowy;
- działań związanych z eksploatacją złóż kopalin zgodnie z koncesjami na wydobywanie kopalin ze złóż wydanymi na podstawie ustawy z dnia 9 czerwca 2011 r. Prawo geologiczne i górnicze;
- dokonywania zmian stosunków wodnych, jeżeli służą innym celom niż ochrona przyrody lub zrównoważone wykorzystanie użytków rolnych i leśnych oraz racjonalna gospodarka wodna lub rybacka. Zakaz ten nie dotyczy:
 - wykonywania koniecznych prac bezpośrednio związanych z robotami budowlanymi dopuszczonymi do realizacji na Obszarze przez właściwe organy na podstawie ustawy z dnia 7 lipca 1994 r. Prawo budowlane (Dz. U. z 2010 r. Nr 243, poz. 1623 z późn. zm.):
 - na terenach przeznaczonych pod zabudowę w obowiązujących miejscowych planach zagospodarowania przestrzennego;
 - poprzedzonymi ostatecznymi decyzjami o warunkach zabudowy;
 - działań związanych z eksploatacją złóż kopalin zgodnie z koncesjami na wydobywanie kopalin ze złóż wydanymi na podstawie ustawy z dnia 9 czerwca 2011 r. Prawo geologiczne i górnicze;
- likwidowania naturalnych zbiorników wodnych, starorzeczy i obszarów wodno-błotnych;
- lokalizowania obiektów budowlanych w pasie szerokości 25 m od linii brzegów rzek, jezior i innych zbiorników wodnych, z wyjątkiem urządzeń wodnych oraz obiektów służących prowadzeniu racjonalnej gospodarki rolnej, leśnej lub rybackiej. Zakaz nie dotyczy:
 - na obszarach, co do których:
 - miejscowe plany zagospodarowania przestrzennego lub studia uwarunkowań i kierunków zagospodarowania przestrzennego obowiązujące w dniu wejścia w życie niniejszej uchwały dopuszczają budowę nowych obiektów budowlanych - w zakresie, w jakim budowa ta została jednoznacznie dopuszczona w tych aktach prawnych;
 - projekty miejscowych planów zagospodarowania przestrzennego lub studiów uwarunkowań i kierunków zagospodarowania przestrzennego uzgodnione przed dniem wejścia w życie niniejszej uchwały w trybie ustawy z dnia 16 kwietnia 2004 r. o ochronie przyrody (Dz. U. z 2009 r. Nr 151, poz. 1220 z późn. zm.) w związku z ustawą z dnia 27 marca o planowaniu i zagospodarowaniu przestrzennym (Dz. U. z 2003 r. Nr 80, poz. 717 z późn. zm.), dopuszczają budowę nowych obiektów budowlanych - w zakresie, w jakim budowa ta została dopuszczona w tych projektach;

- w dniu wejścia w życie niniejszej uchwały funkcjonowały w obrocie prawnym ostateczne decyzje o warunkach zabudowy – do czasu wykonania na ich podstawie inwestycji lub utraty mocy obowiązującej tych decyzji;
- w pasie szerokości 25 m od sztucznych zbiorników wodnych o powierzchni mniejszej niż 10 arów.

– **Obszary Natura 2000 Beskid Niski**

Zgodnie z art. 33 ustawy o ochronie przyrody na obszarach Natura 2000 zabrania się podejmowania działań mogących, osobno lub w połączeniu z innymi działaniami, znacząco negatywnie oddziaływać na cele ochrony obszaru Natura 2000, w tym w szczególności:

- 1) pogorszyć stan siedlisk przyrodniczych lub siedlisk gatunków roślin i zwierząt, dla których ochrony wyznaczono obszar Natura 2000,
- 2) wpłynąć negatywnie na gatunki, dla których ochrony został wyznaczony obszar Natura 2000,
- 3) pogorszyć integralność obszaru Natura 2000 lub jego powiązania z innymi obszarami.

Do najważniejszych problemów ochrony środowiska w obszarze zmiany planu należy zaliczyć:

- stosowanie nieekologicznych czynników grzewczych,
- nieuregulowana gospodarka ściekowa (brak kanalizacji),
- zmniejszanie się powierzchni biologicznie czynnej,
- gatunki synantropijne na terenach zainwestowanych,
- zmniejszanie się powierzchni terenów zieleni.

Realizacja projektu zmiany planu, z uwagi na charakter zmian oraz niewielką powierzchnię przyrostu terenu przeznaczonego pod zabudowę pensjonatową, nie będzie potęgować problemów ochrony środowiska dotyczących obszarów podlegających ochronie.

2.6. Cele ochrony środowiska ustanowione na szczeblu międzynarodowym, wspólnotowym i krajowym istotne z punktu widzenia projektowanego dokumentu

W najbliższym otoczeniu obszaru objętego zmianą planu cele ochrony środowiska na szczeblu wspólnotowym i międzynarodowym zostały ustanowione poprzez wskazanie obszarów Natura 2000: Obszar Natura 2000 Beskid Niski (PLB180002).

Celem utworzenia sieci Natura 2000 jest zachowanie zagrożonych wyginięciem siedlisk przyrodniczych oraz gatunków roślin i zwierząt w skali Europy, jak i typowych siedlisk charakterystycznych dla regionów biogeograficznych. Celem ochrony – indywidualnym na każdym z obszarów są gatunki roślin i zwierząt (z wyjątkiem ptaków, dla których wyznacza się Obszary Specjalnej Ochrony - OSO) oraz typy siedlisk spełniające kryteria określone w Rozporządzeniu Ministra Środowiska z dnia 13 kwietnia 2010 r. w sprawie siedlisk przyrodniczych oraz gatunków będących przedmiotem zainteresowania Wspólnoty, a także kryteriów wyboru obszarów kwalifikujących się do uznania lub wyznaczenia jako obszary Natura 2000 (tj.: Dz.U. z 2014 r. poz. 1713).

Celem ochrony obszaru Beskid Niski (PLB180002) jest ochrona ptaków, odnotowano tu występowanie co najmniej 40 gatunków ptaków z Załącznika I Dyrektywy Ptasiej, 18 gatunków z Polskiej Czerwonej Księgi (PCK). Beskid Niski charakteryzuje się największą w Polsce, i prawdopodobnie w całej Unii Europejskiej, liczebnością orlika krzykliwego i puszczyka uralskiego. Jest to jedna z najważniejszych w Polsce ostoi orła przedniego, bociana czarnego, dzięciołów - zielonosiwego, białogrzbietego, białoszyjnego, trójpalczastego oraz muchołówki małej. Stwierdzono tu również znaczną, jak na siedliska górskie, liczebność derkacza. W okresie lęgowym obszar zasiedla co najmniej 1% populacji krajowej (C6) następujących gatunków ptaków: bocian czarny, dzięcioł białoszyi, orlik krzykliwy (PCK), orzeł przedni (PCK), puszczyk uralski (PCK), sóweczka (PCK), włochatka (PCK).

Nie przewiduje się, by realizacja ustaleń projektów zmian planów mogła stanowić zagrożenie dla celów ochrony środowiska ustanowionych poprzez utworzenie Obszaru Natura 2000 Beskid Niski, nie przewiduje się również, by zmiany te mogły stanowić zagrożenie dla integralności obszarów Natura 2000.

Cele ochrony środowiska na szczeblu krajowym w otoczeniu obszaru objętego projektem zmiany planu ustanowione są poprzez utworzenie Południowomałopolskiego Obszaru Chronionego Krajobrazu.

Zgodnie z §2 ust. 1 Uchwały nr XVIII/299/12 Sejmiku Województwa Małopolskiego z dnia 27 lutego 2012 r. w sprawie Południowomałopolskiego Obszaru Chronionego Krajobrazu zmienionej Uchwałą Nr XXXIV/578/13 Sejmiku Województwa Małopolskiego z dn. 25.03.2013 roku (Dz. Urz. Woj. Małop. poz. 3130) na obszarze Południowomałopolskiego OChK wprowadza się ustalenia dotyczące czynnej ochrony ekosystemów, w celu zachowania ich trwałości oraz zwiększania różnorodności biologicznej:

- 1) ekosystemów leśnych:
 - a) utrzymanie ciągłości i trwałości ekosystemów leśnych;
 - b) sprzyjanie tworzeniu zwartych kompleksów leśnych;
 - c) tworzenie i odtwarzanie stref ekotonowych, celem zwiększenia bioróżnorodności;
 - d) utrzymywanie i tworzenie leśnych korytarzy ekologicznych ze szczególnym uwzględnieniem możliwości migracji dużych ssaków;
 - e) zalesianie i zadrzewianie gruntów mało przydatnych do produkcji rolnej i nieprzeznaczonych na inne cele, z wyłączeniem terenów na których występują nieleśne siedliska przyrodnicze podlegające ochronie, siedliska gatunków roślin, grzybów i zwierząt związanych z ekosystemami nieleśnymi, a także miejsca pełniące funkcje punktów i ciągów widokowych na terenach o dużych wartościach krajobrazowych;
 - f) pozostawianie drzew o charakterze pomnikowym, drzew dziuplastych, części drzew obumarłych, aż do całkowitego ich rozkładu;
 - g) zachowanie śródleśnych cieków, mokradeł, polan, torfowisk, wrzosowisk, muraw kserotermicznych i piaskowych oraz polan o wysokiej bioróżnorodności;

- h) utrzymanie odpowiedniego poziomu wód gruntowych dla zachowania siedlisk wilgotnych i bagiennych;
 - i) zachowanie siedlisk chronionych i zagrożonych gatunków roślin, zwierząt i grzybów;
 - j) działania na rzecz czynnej ochrony oraz restytucji rzadkich i zagrożonych gatunków roślin, zwierząt i grzybów.
- 2) ekosystemów nieleśnych:
- a) przeciwdziałanie procesom zarastania łąk i pastwisk cennych ze względów przyrodniczych i krajobrazowych;
 - b) zachowanie śródpolnych torfowisk, obszarów wodno-błotnych, oczek wodnych wraz z pasem roślinności stanowiącej ich obudowę biologiczną oraz obszarów źródliskowych cieków;
 - c) kształtowanie zróżnicowanego krajobrazu rolniczego poprzez zachowanie mozaiki pól uprawnych, miedz, płątów wieloletnich ziółorośli, a także ochronę istniejących oraz formowanie nowych zadrzewień i zakrzewień śródpolnych i przydrożnych;
 - d) utrzymanie i zwiększanie powierzchni trwałych użytków zielonych;
 - e) prowadzenie zabiegów agrotechnicznych z uwzględnieniem wymogów zbiorowisk roślinnych i zasiedlających je gatunków fauny, zwłaszcza ptaków (odpowiednie terminy, częstość i techniki koszenia);
 - f) utrzymanie poziomu wód gruntowych odpowiedniego dla zachowania bioróżnorodności;
 - g) zachowanie i odtwarzanie korytarzy ekologicznych;
 - h) zachowanie siedlisk chronionych i zagrożonych gatunków roślin, zwierząt i grzybów;
 - i) działania na rzecz czynnej ochrony oraz restytucji rzadkich i zagrożonych gatunków roślin, zwierząt i grzybów.
- 3) ekosystemów wodnych:
- a) zachowanie zbiorników wód powierzchniowych wraz z ich naturalną obudową biologiczną;
 - b) utrzymanie i tworzenie stref buforowych wzdłuż cieków wodnych oraz wokół zbiorników wodnych, w tym starorzeczy i oczek wodnych, w postaci pasów szuwarów, zakrzewień i zadrzewień, jako naturalnej obudowy biologicznej, celem zwiększenia bioróżnorodności oraz ograniczenia wpływu substancji biogennych;
 - c) prowadzenie prac regulacyjnych cieków wodnych tylko w zakresie niezbędnym dla ochrony przeciwpowodziowej i w oparciu o zasady dobrej praktyki utrzymania rzek i potoków górskich;
 - d) zwiększanie retencji wodnej, odtwarzania funkcji obszarów źródliskowych o dużych zdolnościach retencyjnych;
 - e) zachowanie i odtwarzanie korytarzy ekologicznych opartych o ekosystemy wodne, celem zachowania dróg migracji gatunków;

- f) działania na rzecz czynnej ochrony oraz restytucji rzadkich i zagrożonych gatunków roślin, zwierząt i grzybów.

Cele ochrony środowiska zostały również ustanowione na obszarze objętym zmianą planu poprzez przyjęcie Planu gospodarowania wodami na obszarze dorzecza Wisły. Omawiany teren położony jest w obszarze jednolitych części wód powierzchniowych:

- PLRW200012214832 Biała od Mostyszy do Binczarówki z Mastyszą i Binczarówką – stanowiąca silnie zmienioną część wód, wykazująca klasyfikację stanu/potencjału ekologicznego rzek w jcwp jako maksymalny, stan jcwp dobry.

Przy ustalaniu celów środowiskowych dla jednolitych części wód powierzchniowych brano pod uwagę aktualny stan JCWP w związku z wymaganym zgodnie z RDW warunkiem nie pogarszania ich stanu. Dla jednolitych części wód, będących obecnie w bardzo dobrym stanie/potencjale ekologicznym, celem środowiskowym będzie utrzymanie tego stanu/potencjału. Ponadto, ustalając cele uwzględniano także różnicę pomiędzy naturalnymi, a silnie zmienionymi oraz sztucznymi częściami wód. Dla naturalnych części wód celem będzie osiągnięcie co najmniej dobrego stanu ekologicznego, dla silnie zmienionych i sztucznych części wód – co najmniej dobrego potencjału ekologicznego. Ponadto, w obydwu przypadkach, w celu osiągnięcia dobrego stanu/potencjału konieczne będzie dodatkowo utrzymanie |co najmniej dobrego stanu chemicznego.⁶

Cele środowiskowe dla wód podziemnych obejmują zapobieganie dopływowi lub ograniczenia dopływu zanieczyszczeń do wód podziemnych, zapobieganie pogarszaniu się stanu wszystkich wód podziemnych (z zastrzeżeniami wymienionymi w RDW), zapewnienie równowagi pomiędzy poborem, a zasilaniem wód podziemnych, wdrożenie działań niezbędnych dla odwrócenia znaczącego i utrzymującego się rosnącego trendu stężenia każdego zanieczyszczenia powstałego wskutek działalności człowieka. Dla spełnienia wymogu nie pogarszania stanu części wód będących w co najmniej dobrym stanie chemicznym i ilościowym, celem środowiskowym będzie utrzymanie tego stanu.

W projekcie zmiany planu zostały zawarte zapisy mające na celu ochronę elementów środowiska przyrodniczego gminy odnoszące się do wyżej wymienionych celów środowiskowych.

Biorąc pod uwagę przeznaczenie terenu, istniejący stan środowiska oraz ustalenia projektu zmiany planu można stwierdzić, że projekt ten, zachowujący istniejące zapisy dotyczące ochrony elementów środowiska przyrodniczego oraz zasobów wodnych nie wpływa na powstanie zagrożeń dla osiągnięcia celów środowiskowych dla nich wyznaczonych.

W opracowaniu ekofizjograficznym sporządzonym na potrzeby realizacji projektu zmiany planu wskazano następujące uwarunkowania:

W zakresie ochrony środowiska gruntowo – wodnego:

- zaleca się wprowadzenie zakazu dokonywania zmian stosunków wodnych,
- zaleca się wprowadzenie zakazu odprowadzania nieoczyszczonych cieków do wód powierzchniowych i do gruntu.

⁶ Plan gospodarowania wodami na obszarze dorzecza Wisły KZGW, Warszawa 2011. (M.P. 2011 nr 49 poz. 549)

W zakresie ochrony powietrza atmosferycznego:

- dla nowej zabudowy wskazane jest stosowanie instalacji grzewczych niepowodujących znaczącego zanieczyszczenia środowiska – proponuje się wykorzystanie odnawialnych źródeł energii, stosowania kotłowni działających na proekologiczne paliwa (olej, gaz, biomasa) oraz zastosowanie urządzeń o wysokiej sprawności i niskiej emisyjności.

W zakresie ochrony walorów krajobrazowych i przyrodniczych:

- dla terenów zabudowy wskazane jest określenie minimalnego udziału powierzchni biologicznie czynnej, na co najmniej 50 %;
- zaleca się wprowadzić zakaz stosowania pełnych ogrodzeń (w tym prefabrykatów betonowych) w bezpośrednim sąsiedztwie zadrzewień i cieków wodnych;
- zaleca się zachowanie istniejących zadrzewień, konieczna jest ich pielęgnacja i uzupełnienie;
- dla terenów zabudowy zaleca się prowadzenie obsługi komunikacyjnej poprzez istniejącą drogę od strony wschodniej.

3. Oddziaływanie ustaleń projektu na środowisko

3.1. Rodzaje i skala przewidywanych oddziaływań na środowisko

Możliwe negatywne oddziaływania na środowisko ustaleń projektu zmiany planu wiążą się z planowanym poszerzeniem terenu przeznaczonych do zainwestowania (teren zabudowy pensjonatowej). Łączna powierzchnia poszerzenia (wprowadzona ustaleniami projektu), w obszarach wolnych od zabudowy wg dotychczasowych opracowań planistycznych wynosi ok. 0,6 ha. Obszar, na którym nastąpi przyrost terenów przeznaczonych do zainwestowania jest w większości przekształcony przez człowieka, jest to teren ogrodzony, związany z istniejącą zabudową.

3.1.1. Oddziaływanie na glebę i powierzchnię ziemi

Następstwem realizacji ustaleń zawartych w projekcie planu będzie powiększenie areалу gruntów wykluczonych z użytkowania rolniczego i terenów otwartych oraz zmiany użytkowania gruntów na rzecz zabudowy pensjonatowej, a także zabudowy towarzyszącej. Realizacja ustaleń projektu może wpływać na powstawanie przekształceń wierzchniej warstwy litosfery i powierzchni ziemi, związanych przede wszystkim z pracami ziemnymi, wykonywanymi podczas realizacji nowych obiektów kubaturowych. Część gruntów w wyniku prowadzenia prac związanych z przebiegiem liniowych urządzeń infrastruktury technicznej może zmienić swoje parametry (głównie zagęszczenie). Zagrożenie stanowić będzie wytwarzanie większej ilości odpadów.

Nie prognozuje się znaczącego negatywnego wpływu zapisów projektu zmiany planu na glebę i powierzchnię ziemi, pod warunkiem realizacji zabudowy zgodnie z normami prawnymi i technicznymi mającymi zastosowanie w budownictwie oraz z wykorzystaniem środków i metod zabezpieczających. Zmiany, jakie wystąpią w wyniku realizacji projektu

planu, będą trwałe (przekształcenie powierzchni ziemi wskutek posadowienia nowych budynków), ale ich skala będzie jedynie lokalna.

3.1.2. Oddziaływanie na wody, powietrze atmosferyczne i klimat

Ustalenia projektu zmiany planu przewidują zmiany w zagospodarowaniu terenów dotyczące tworzenia nowych terenów zabudowy pensjonatowej. Skutkiem tego będzie powstawanie większej ilości ścieków komunalnych i opadowych. Zanieczyszczenie sieci hydrograficznej niedostatecznie oczyszczonymi ściekami bądź wodami opadowymi prowadzić może do pogorszenia się jakości wód podziemnych poprzez infiltrację.

Warunkiem poprawy stanu czystości wód jest konsekwentna realizacja programów oczyszczania ścieków bytowo – gospodarczych poprzez rozbudowę systemu kanalizacji oraz usuwanie większych skupisk istniejących zanieczyszczeń w glebie.

Realizacja ustaleń projektu zmiany planu przy prawidłowo prowadzonej gospodarce wodno– ściekowej nie powinna powodować ponadnormatywnego zanieczyszczenia wód powierzchniowych i podziemnych.

Istotny wpływ na jakość powietrza w granicach gminy Łabowa mają zanieczyszczenia pochodzące z systemów grzewczych, a także ukształtowanie terenu.

Nie przewiduje się, by planowane przeznaczenie nowych terenów do zainwestowania (poza okresowym zapyleniem związanym z realizacją zabudowy) mogło przyczynić się do znaczącego wzrostu emisji zanieczyszczeń oraz pogorszenia stanu higieny atmosfery. Przy stosowaniu do celów grzewczych przyjaznych dla środowiska źródeł energii przewidywany wzrost emisji zanieczyszczeń nie powinien przekroczyć dopuszczalnych poziomów.

Ze względu na skalę zmian wprowadzanych projektem zmiany planu nie prognozuje się, znacząco negatywnego oddziaływania ustaleń planu na lokalny klimat miejscowości.

3.1.3. Oddziaływanie na zasoby naturalne

Prognozuje się, iż zakres i skala nowych terenów przeznaczonych do zabudowy względem obowiązującego planu nie wpłynie negatywnie na zasoby naturalne.

Zgodnie z przepisami ustawy z dnia 27 kwietnia 2001 roku – Prawo ochrony środowiska (tekst jednolity Dz. U. 2016, poz. 672 z późn. zm.) w trakcie prac budowlanych inwestor realizujący przedsięwzięcie jest obowiązany uwzględnić ochronę środowiska na obszarze prowadzenia prac, a w szczególności ochronę gleby, zieleni, naturalnego ukształtowania terenu i stosunków wodnych.

3.1.4. Oddziaływanie różnorodność biologiczną, florę i faunę

Dla zachowania potencjału biologicznego zasobów przyrody ożywionej na omawianym obszarze niezbędne jest zapewnienie możliwości swobodnego przemieszczania się gatunków. Ustawa o ochronie przyrody z 16 kwietnia 2004 r. (tekst jedn. Dz. U z 2015 r. poz. 1651 z późn. zm.) określa korytarz ekologiczny jako „obszar umożliwiający migrację roślin, zwierząt lub grzybów”. Stanowi on istotny element gwarantujący zachowanie różnorodności biologicznej środowiska. Powiązania ekologiczne są niezwykle istotne z punktu widzenia zachowania możliwości naturalnego przemieszczania się gatunków pomiędzy

mniejszymi kompleksami leśnymi. Obszar bytowania wielu gatunków nie ogranicza się do pojedynczych obszarów leśnych. Istotnym jest więc zapewnienie powiązań przyrodniczych w celu zapewnienia szerszej przestrzeni do zaspokojenia potrzeb bytowych zwierząt.

Proponowane poszerzenie terenów do zainwestowania nie znajduje się w zasięgu miejsc koncentracji i migracji zwierząt. W projekcie zmiany planu pozostawiono pas terenów rolnych, które pełnią funkcję korytarza ekologicznego. Przyrost terenu zabudowy pensjonatowej obejmuje teren już przekształcony przez człowieka, a więc realizacja ustaleń projektu nie będzie powodować zmniejszenia się powierzchni korytarza ekologicznego w stosunku do stanu obecnego.

Przyjęte rozwiązania w zakresie struktury przyrodniczej (pozostawienie układu terenów rolnych i leśnych), pozwalają ocenić, że obecna bioróżnorodność nie powinna wskutek planowanego rozwoju gminy zostać obniżona.

Wprowadzane w projekcie zmiany planu przekształcenia będą oddziaływały na florę i faunę długotrwale (zmniejszenie powierzchni biologicznie czynnych), lecz ze względu na ich skalę prognozuje się, iż nie będą one miały znacząco negatywnego charakteru. Ujemne oddziaływanie mogą nastąpić również w czasie trwania robót ziemnych związanych z powstawaniem nowych budynków.

3.1.5. Oddziaływanie na krajobraz

W poszukiwaniu właściwej równowagi między ochroną, zarządzaniem i planowaniem krajobrazu, należy pamiętać, że celem nie jest zachowanie krajobrazu w jakimś punkcie jego przekształceń. Krajobrazy zawsze zmieniały się i będą się zmieniać, zarówno na skutek procesów naturalnych, jak i działań ludzkich. W rzeczywistości, należy dążyć do zarządzania przyszłymi zmianami w sposób, który uznaje różnorodność i jakość odziedziczonych krajobrazów i zmierza do zachowania, a nawet zwiększenia, ich różnorodności i jakości nie pozwalając na niszczenie najcenniejszych.

Oddziaływanie na krajobraz związane jest z możliwością realizacji nowych obiektów budowlanych. Projekt zmiany planu dopuszcza zabudowę terenów, które są już w znacznej mierze przekształcone przez człowieka. Obszar objęty zmianą planu położony jest w terasie doliny rzeki Kamianna, otoczony kompleksem leśnym, bez bezpośredniego powiązania widokowego z najważniejszymi obiektami zabytkowymi lub płaszczyznami widokowymi. Teren objęty opracowaniem jest eksponowany w widokach dalekich od strony wschodniej (rejon Sołtysiego Wierchu).

Nie prognozuje się istotnego negatywnego wpływu ustaleń projektu zmiany planu na krajobraz.

3.1.6. Oddziaływanie na zabytki i dobra materialne

W obszarze objętym projektem zmiany planu oraz w jego bezpośrednim sąsiedztwie nie występują obiekty objęte rejestrem ani gminną ewidencją zabytków. W związku z tym nie przewiduje się występowania negatywnego oddziaływania na zabytki i dobra materialne.

3.1.7. Oddziaływanie na ludzi

Wpływ realizacji projektu zmiany planu na zdrowie ludzi będzie następujący:

- na etapie budowy, oddziaływania ze względu na znaczną odległość terenu budowy od istniejącej zabudowy mieszkaniowej nie wystąpią,
- na etapie budowy oddziaływania emitowanego hałasu i pojawiających się wibracji będą bezpośrednie, krótkookresowe, odwracalne,
- na etapie eksploatacji oddziaływania emitowanego hałasu i pojawiających się wibracji będą bezpośrednie, zmienne w zależności od natężenia ruchu komunikacyjnego,
- brak oddziaływań promieniowania elektromagnetycznego przy zachowaniu stref bezpieczeństwa od linii elektroenergetycznych;

Prognozuje się, iż skala spodziewanych emisji zanieczyszczeń (tj.: zanieczyszczenia powietrza atmosferycznego, ścieki, odpady stałe, hałas) nie będzie stanowić zagrożenia dla zdrowia ludzi. Generalnie należy uznać, iż ustalenia projektu planu (poszerzenie terenu zabudowy pensjonatowej) umożliwią powstanie nowych miejsc pracy dla miejscowej ludności, a także zwiększy bazę turystyczną, co przyczyni się do rozwoju turystycznego gminy. Prognozuje się, że poszerzenie terenu zabudowy pensjonatowej o powierzchni ok. 0,6 ha nie wpłynie na istotną zmianę występujących obecnie oddziaływań na ludzi.

3.2. Wpływ przewidywanych oddziaływań na obszary chronione w tym na obszary Natura 2000

Pojęcie znaczącego negatywnego oddziaływania na obszary Natura 2000 zostało zdefiniowane w ustawie z dnia 3 października 2008 r. o udostępnianiu informacji o środowisku i jego ochronie, udziale społeczeństwa w ochronie środowiska oraz o ocenach oddziaływania na środowisko. Przez znaczące oddziaływanie na środowisko rozumie się oddziaływanie na cele ochrony obszaru Natura 2000, w tym w szczególności działania mogące: pogorszyć stan siedlisk przyrodniczych lub siedlisk gatunków roślin i zwierząt, dla ochrony których został wyznaczony obszar Natura 2000 lub wpłynąć negatywnie na gatunki, dla których ochrony został wyznaczony obszar Natura 2000 lub pogorszyć integralność obszaru Natura 2000 lub jego powiązania z innymi obszarami.

Obszar objęty zmianą planu, znajduje się w zasięgu obszaru Natura 2000 Beskid Niski. W obszarze Natura 2000 Beskid Niski występuje co najmniej 40 gatunków ptaków z Załącznika I Dyrektywy Ptasiej, 18 gatunków z Polskiej Czerwonej Księgi (PCK).

Biorąc pod uwagę lokalizację i charakter wprowadzanych zmian, a także obecne przekształcenie omawianego obszaru, można stwierdzić, że projektowane przeznaczenie terenu nie wpłynie znacząco negatywnie na populacje gatunków będących przedmiotem ochrony obszaru Natura 2000. Nie przewiduje się znaczącego wpływu na przedmioty ochrony obszaru Natura 2000 na skutek realizacji ustaleń projektu planu.

Kryterium integralności obszarów jest nie tylko stan ochrony, ale również stopień wewnętrznej spójności obszarów, a także odporność i zdolności samoregulacyjne. Biorąc pod uwagę skalę wprowadzanych zmian w odniesieniu do skali obszaru Natura 2000, można stwierdzić, że projekt zmiany planu nie wpływa na fragmentację obszarów Natura 2000, nie wpływa również na powiązanie obszarów Natura 2000 z innymi obszarami.

3.3. Informacje o możliwym transgranicznym oddziaływaniu na środowisko

Nie przewiduje się wystąpienia oddziaływań na skutek realizacji ustaleń projektu zmiany planu w zasięgu mogącym przekraczać granice państwa. Najbliższa granica państwa ze Słowacją znajduje się w odległości ok. 15 km od omawianego obszaru.

4. Rozwiązania mające na celu zapobieganie, ograniczanie lub kompensację przyrodniczą negatywnych oddziaływań

Ustalenia projektu zmiany planu ograniczają lub eliminują negatywne oddziaływanie poprzez wprowadzenie zapisów:

- 1) Ustalenia dotyczące zasad ochrony i kształtowania ładu przestrzennego oraz wymagań wynikających z potrzeb kształtowania przestrzeni publicznych:
 - Zakazuje się budowy ogrodzeń w formie ścian z betonowych prefabrykatów;
 - Ustalenia dotyczące zasad rozmieszczania nośników reklamowych:
 - zakazuje się lokalizacji tablic i urządzeń reklamowych,
 - dopuszcza się lokalizację szyldów oraz tablic informacyjnych w terenie 1MP,
 - powierzchnia szyldów i tablic informacyjnych nie może przekraczać 5 m².
- 2) Ustalenia dotyczące zasad **ochrony środowiska, przyrody i krajobrazu kulturowego**:
 - Cały obszar objęty zmianą planu położony jest w granicach Południowomałopolskiego Obszaru Chronionego Krajobrazu, dla którego obowiązują ograniczenia wynikające z przepisów odrębnych;
 - Cały obszar położony jest w granicach Obszaru Natura 2000 PLB18002 Beskid Niski, dla którego obowiązują ograniczenia wynikające z przepisów odrębnych;
 - Na obszarze objętym zmianą planu ustala się nakaz zachowania części powierzchni niezainwestowanej zgodnie z ustaleniami dla terenów wydzielonych liniami rozgraniczającymi jako powierzchni biologicznie czynnej;
 - Prowadzenie działalności usługowej nie może powodować uciążliwości, w tym zwłaszcza odorów, hałasu, wibracji, zanieczyszczeń powietrza wykraczających poza granice terenu, do którego użytkownik posiada tytuł prawny;
 - Dla celów ochrony przed hałasem uwzględnia się dopuszczalne poziomy hałasu w środowisku zgodnie z przepisami odrębnymi w terenie 1MP jak dla terenów mieszkaniowo-usługowych.
- 3) Ustalenia dotyczące zasad **ochrony dziedzictwa kulturowego i zabytków oraz dóbr kultury współczesnej**:
 - Obowiązuje ochrona przypadkowo dokonanych odkryć zabytków i obiektów archeologicznych oraz znalezisk przedmiotów, co do których istnieje przypuszczenie, że mogą być zabytkami archeologicznymi, zgodnie z przepisami odrębnymi.

- 4) Ustalenia dotyczące **uzbrojenia terenu w sieci i urządzenia odprowadzania i oczyszczania ścieków**:
- Przyjmuje się docelowy system odprowadzania ścieków w oparciu o zbiorczą sieć kanalizacyjną;
 - Do czasu realizacji kanalizacji zbiorczej dopuszcza się:
 - stosowanie szczelnego zbiornika wybieralnego,
 - indywidualne przydomowe systemy oczyszczania ścieków;
 - Dopuszcza się utrzymanie indywidualnych przydomowych systemów oczyszczania ścieków po zrealizowaniu kanalizacji zbiorczej;
 - Dopuszcza się budowę przydomowych indywidualnych systemów oczyszczania ścieków po zrealizowaniu kanalizacji zbiorczej w przypadku braku techniczno-ekonomicznych możliwości budowy przyłącza do kanalizacji zbiorczej;
 - Obowiązuje zakaz zrzutu nieoczyszczonych ścieków do wód powierzchniowych i gruntu;
 - Zagospodarowanie wód opadowych nie może naruszać stanu wód na gruncie ze szkodą dla terenów sąsiednich.
- 5) Ustalenia dotyczące **uzbrojenia terenu w sieci i urządzenia zaopatrzenia w gaz**:
- Wzdłuż istniejących i nowo realizowanych gazociągów należy zachować strefy kontrolowane zgodnie z przepisami odrębnymi.
- 6) Ustalenia dotyczące **uzbrojenia terenu w sieci i urządzenia elektroenergetyki**:
- Ustala się strefy bezpieczeństwa:
 - o szerokości po 6 m od każdej strony skrajnych przewodów roboczych napowietrznych linii SN,
 - o szerokości po 2 m od każdej strony skrajnych przewodów roboczych napowietrznych linii nN,
 - o szerokości po 2 m od każdej strony kablowych SN i nN;
 - W strefach bezpieczeństwa określonych w pkt 6 obowiązuje:
 - zakaz lokalizacji budynków mieszkalnych i przeznaczonych na stały pobyt ludzi,
 - zakaz wznoszenia budynków i użytkowania terenów w sposób, który mógłby zagrażać trwałości i bezpieczeństwu linii elektroenergetycznych oraz bezpieczeństwu przebywających w ich sąsiedztwie ludzi,
 - w przypadku zaistnienia zagrożenia trwałości lub bezpieczeństwa linii elektroenergetycznych, wystąpienia zagrożenia porażeniowego lub innego bezpośrednio zagrażającego życiu lub zdrowiu osób postronnych, należy zagwarantować możliwość niezwłocznego jego usunięcia przez właściciela sieci elektroenergetycznej,
 - zakaz sadzenia drzew, które podczas wzrostu mogą zbliżyć się do przewodów roboczych linii na odległość mniejszą niż 5 m, lub w przypadku upadku w kierunku linii mogą zbliżyć się na odległość mniejszą niż 1 m,
 - należy zapewnić możliwość swobodnego dojazdu do linii elektroenergetycznych oraz swobodnego przemieszczania się w ich obrębie
 - Dopuszcza się w terenie MP lokalizację urządzeń o mocy nie przekraczającej 40kW wytwarzających energię elektryczną ze źródeł wykorzystujących energię słoneczną.

- 7) Ustalenia dotyczące **zaopatrzenia w ciepło**:
- Nakazuje się stosowanie rozwiązań wykorzystujących paliwa niskoemisyjne lub rozwiązania nieemisyjne.
- 8) Ustalenia dotyczące **gromadzenia i usuwania odpadów**:
- Nie dopuszcza się gromadzenia odpadów w miejscach do tego niewyznaczonych i w sposób umożliwiający przenikanie składników odpadów do środowiska;
 - Nie dopuszcza się składowania odpadów obcych, nie wytworzonych w wyniku własnej działalności lub bytowania;
- 9) Dla całego obszaru objętego zmianą planu w **zakresie ochrony przeciwpożarowej** obowiązuje:
- Zapewnienie pokrycie zapotrzebowania w wodę dla celów przeciwpożarowych, zgodnie z przepisami odrębnymi, przez istniejący i rozbudowywany system zaopatrzenia w wodę;
 - Wyposażenie nowo projektowanych przewodów wodociągowych w hydranty zewnętrzne, zgodnie z przepisami i normami obowiązującymi w zakresie ochrony przeciwpożarowej.
- 10) Ustalenia szczegółowe w **terenach zabudowy pensjonatowej**:
- Przeznaczenie podstawowe:
 - zabudowa pensjonatowa,
 - zieleń urządzona;
 - Przeznaczenie dopuszczalne:
 - budynki gospodarcze, garaże,
 - parkingi, miejsca postojowe, place manewrowe,
 - obiekty i urządzenia rekreacji ruchowej,
 - sieci, urządzenia i obiekty infrastruktury technicznej;
 - Parametry i wskaźniki zagospodarowania terenu:
 - maksymalny wskaźnik powierzchni zabudowy 30%,
 - minimalny wskaźnik powierzchni biologicznie czynnej 60%,
 - wskaźnik intensywności zabudowy:
 - minimalny 0,01,
 - maksymalny 0,6;
 - przy lokalizacji zabudowy należy zachować odległości od lasu zgodnie z przepisami odrębnymi;
 - Zasady kształtowania zabudowy:
 - maksymalna wysokość zabudowy: 14 m,
 - Zasady zagospodarowania terenu:
 - parkingi i miejsca postojowe muszą być wyposażone w system odwodnienia z eliminacją substancji ropopochodnych oraz frakcji stałych,
 - należy zapewnić wodę do zewnętrznego gaszenia pożaru,
 - należy zapewnić dojazdy spełniające wymagania jak dla dróg pożarowych, zgodnie z przepisami odrębnymi,

- uciążliwość wszystkich obiektów i urządzeń związanych z działalnością pensjonatu nie może wykraczać poza granice nieruchomości.

11) Ustalenia szczegółowe w terenie gruntów rolnych

- Zasady zagospodarowania terenu:
 - obowiązuje zakaz lokalizacji zabudowy,

5. Rozwiązania alternatywne

W projekcie zmiany planu, przedstawione rozwiązania w zakresie zasięgu terenu zabudowy pensjonatowej, sposobów jego zagospodarowania, warunki podziału działek, warunki dla projektowanej i istniejącej zabudowy oraz zasady obsługi technicznej i komunikacyjnej pozwalają na prawidłowe funkcjonowanie i rozwój analizowanego obszaru. Rozwiązaniem alternatywnym do zaproponowanego w projekcie zmiany planu mogłoby być przeznaczenie całego obszaru dla zabudowy pensjonatowej, co byłoby niekorzystne ze względu na zawężenie korytarza ekologicznego.

Rozwiązaniem alternatywnym do przyjętego w projekcie mogło by być ustalenie innej intensywności zabudowy. Zwiększenie intensywności wpłynęłoby jednak na nasilenie oddziaływań, natomiast zmniejszenie intensywności wiązałoby się z mniej racjonalnym wykorzystaniem przestrzeni.

Przyjęty wariant (wyznaczenie terenu zabudowy pensjonatowej na powierzchni ok. 0,6 ha) uznano za optymalny, ma on na celu umożliwienie rozwoju przy zachowaniu walorów przyrodniczych oraz krajobrazowych omawianego obszaru, nie przyczyni się również do pogorszenia stanu środowiska naturalnego gminy, jak również regionu.

6. Wnioski złożone do prognozy

Do prognozy oddziaływania na środowisko sporządzanej dla projektu zmiany miejscowego planu zagospodarowania przestrzennego gminy Łabowa nie wpłynęły żadne wnioski.

7. Bibliografia

Publikacje i opracowania:

1. *Geografia regionalna Polski*, J. Kondracki, Warszawa 2011.
2. *Geologia regionalna Polski*, E. Stupnicka, 1989.
3. *Identyfikacja krajobrazów na poziomie regionalnym – doświadczenia wdrażania Europejskiej Konwencji Krajobrazowej w skali województwa*, [W:] *Identyfikacja i ocena krajobrazów - wdrażanie Europejskiej Konwencji Krajobrazowej. Referaty konferencyjne*, A. Rozenau-Rybowicz, GDOŚ, Warszawa 2013.
4. *Mapa Geologiczna Polski*, skala 1: 500 000, Centralna Bazda Danych Geologicznych PIG – Państwowy Instytut Badawczy.
5. *Mapa Hydrograficzna Polski*, Główny Urząd Geodezji i Kartografii, Warszawa, 2005.
6. *Mapa Litogenetyczna Polski*, skala 1: 50 000, Centralna Bazda Danych Geologicznych PIG – Państwowy Instytut Badawczy.
7. *Ocena jakości powietrza w województwie małopolskim za 2015 r.*, Wydział Monitoringu Środowiska, Wojewódzki Inspektorat Ochrony Środowiska w Krakowie, manuskrypt, kwiecień 2016.
8. *Ocena uwarunkowań krajobrazowych dla potrzeb określenia predyspozycji rozwoju przestrzennego Małopolski*, Rozenau-Rybowicz A., Wójcik I., Lorek E., Węsióra M., Kraków 2012.
9. *Program ochrony środowiska dla gminy Łabowa na lata 2014 – 2017 z uwzględnieniem perspektywy na lata 2018 - 2021*, 2015 r.
10. *Prognoza oddziaływania na środowisko Programu ochrony środowiska dla gminy Łabowa na lata 2014 – 2017 z uwzględnieniem perspektywy do roku 2018 - 2021*, 2015 r.
11. *Raport o Stanie Lasów w Polsce 2013*, Państwowe Gospodarstwo Leśne, Lasy Państwowe, 2013.
12. *Raport o stanie środowiska w województwie małopolskim w 2014 roku*, Biblioteka Monitoringu Środowiska, Kraków, 2015.
13. *Regionalizacja przyrodniczo-leśna Polski 2010*, R. Zielony, A. Kliczkowska, Centrum Informacyjne Lasów Państwowych, 2012.
14. *Rejestr zabytków nieruchomych województwa małopolskiego z uwzględnieniem podziału na powiaty i miasta*, wrzesień 2014.

15. *Sporządzenie bazy danych przestrzennych o korytarzach ekologicznych w Małopolsce*, RDOŚ, Kraków.
16. Standardowy formularz danych Natura 2000, Beskid Niski PLB180002.
17. *Studium Uwarunkowań i Kierunków Zagospodarowania Przestrzennego Gminy Łabowa*, Uchwała Rady Gminy Łabowa Nr XXIV/163/04 z dnia 3 grudnia 2004 roku.
18. Ustawa z dnia 3 lutego 1995 r. *o ochronie gruntów rolnych i leśnych*, tj.: Dz.U. 2015, poz. 909.
19. Ustawa z dnia 27 kwietnia 2001 roku *Prawo ochrony środowiska*, tj.: Dz.U. 2016, poz. 672 z późn. zm.
20. Ustawa z dnia 18 lipca 2001 r. *Prawo wodne*, tj.: Dz.U. z 2015 r. poz. 469 z późn. zm.
21. Ustawa z dnia 27 marca 2003 r. *o planowaniu i zagospodarowaniu przestrzennym*, tj.: Dz.U. 2015, poz. 199 z późn. zm.
22. Ustawa z dnia 16 kwietnia 2004 r. *o ochronie przyrody*, tj. Dz.U. 2015, poz. 1651.
23. Ustawa z dnia 3 października 2008 r. *o udostępnianiu informacji o środowisku i jego ochronie, udziale społeczeństwa w ochronie środowiska oraz o ocenach oddziaływania na środowisko*, tj.: Dz.U. 2016, poz. 353.
24. Rozporządzenia Ministra Środowiska z dnia 9 października 2014 r. *w sprawie ochrony gatunkowej roślin* Dz.U. 2014 poz. 1409.

Strony internetowe:

1. *Centralny rejestr form ochrony przyrody*, <http://crfop.gdos.gov.pl>
2. *Geoserwis GDOŚ* <http://geoserwis.gdos.gov.pl>
3. *Krajowy Zarząd Gospodarki Wodnej* <http://kzgw.gov.pl>
4. *Małopolska Infrastruktura Informacji Przestrzennej* <http://miip.geomalopolska.pl/imap/>
5. *Odwadnianie terenów – problematyka i kierunki zmian* Prof. dr hab. inż. Janusz Łomotowski, https://www.google.pl/url?sa=t&rct=j&q=&esrc=s&source=web&cd=3&cad=rja&uact=8&ved=0CCcQFjAC&url=http%3A%2F%2Fwww.sejmik.kielce.pl%2Ftemp%2Fzdjecia_kat%2F35763%2Fodwadnianie_terenow__problemy_i_kierunki_zmian.docx&ei=hWTcVLq1IIXWapjzgOgB&usg=AFQjCNEuPOT1Nkqc0T1ZI9TRrC5Gr01tMQ
6. *Państwowy Instytut Geologiczny* <http://www.pgi.gov.pl/>
7. *Państwowa Służba Hydrogeologiczna* <http://www.psh.gov.pl/>
8. *Regionalna Dyrekcja Ochrony Środowiska w Krakowie* <http://krakow.rdos.gov.pl>
9. *Standardowe formularze danych o obszarach Natura 2000* <http://natura2000.gdos.gov.pl/>
10. *System Osłony Przeciwosuwiskowej* <http://geoportal.pgi.gov.pl/portal/page/portal/SOPO>
11. *Wojewódzki Inspektorat Ochrony Środowiska w Krakowie* <http://www.krakow.pios.gov.pl/>

