

**OPERAT WODNO – PRAWNY DLA PRZEKROCZEŃ RZEKI  
KAMIENICA ORAZ POTOKÓW KOTOWSKI, WIŚNICZ,  
ŁOSIAŃSKI , KRZYŻÓWKA , BEZ NAZWY ORAZ  
USYTUOWANIA PROJEKTOWANYCH RUROCIĄGÓW  
ROZDZIELCZYCH KANALIZACJI SANITARNEJ  
,RUROCIĄGÓW TŁOCZNYCH W OBSZARCH  
BEZPOŚREDNIEGO ZAGROŻENIA POWODZIOWEGO  
NIEOBWAŁOWANYCH WODĄ O  
PRAWDOPODOBIENSTWIE POJAWIANIA SIĘ Q1% W  
MIEJSCOWOŚCI ŁABOWA NOWA WIEŚ , ROZTOKA  
WIELKA GMINA ŁABOWA POWIAT NOWOSĄDECKI WOJ.  
MAŁOPOLSKIE**

**TEMAT :**

Rozbudowa rurociągów rozdzielczych kanalizacji sanitarnej wyjść kanalizacji na działki przepompowni sieciowych rurociągów tłocznych zasilań eNN dla miejscowości Łabowa ( część) Nowa Wieś, Roztoka Wielka ( część) gmina Łabowa , powiat nowosądecki, woj. małopolskie.

**INWESTOR: GMINA ŁABOWA  
ŁABOWA 38  
33-386 ŁABOWA**

**STADIUM: OPERAT**

**KLAUZULA KOMPLETNOŚCI**

PROJEKT NINIEJSZY ZOSTAŁ OPRACOWANY ZGODNIE Z OBOWIĄZUJĄCYM PRAWEM BUDOWLANYM, NORMAMI TECHNICZNYMI, PRZEPISAMI I WARUNKAMI DO PROJEKTOWANIA , ZARZĄDZENIAMI, WYTYCZNYMI, WIEDZĄ TECHNICZNĄ I JEST KOMPLETNY Z PUNKTU WIDZENIA CELU JAKIEMU MA ON SŁUżyć

OPRACOWAŁ

Nr uprawnień

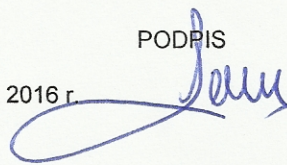
Data

PODPIS

mgr inż. Zbigniew Łagan  
branża instalacji .sanitarnych

GAS 834-A-53/82  
GPA 7342-120/94

LIPIEC 2016 r.





## 1. WSTĘP

### 1. PRZEDMIOT OPRACOWANIA

Przedmiotem opracowania jest wniosek wraz z częścią opisową i graficzną dla wydania decyzji pozwolenia wodno prawnego na podstawie Ustawy z dnia 18 lipca 2001 r. Prawo Wodne (Dz. U. nr 115, poz. 1229 z 11 października 2001 r. z późniejszymi zmianami),

- zwalniający z zakazu wykonania urządzeń wodnych oraz wznoszenia innych obiektów budowlanych, zmiany ukształtowania terenu, składowania materiałów oraz wykonywania innych robót na obszarach bezpośredniego zagrożenia powodzią potoku Kamienica Nawojowska oraz jego dopływów: potoków Kotowskiego, Wiśnicz, Łosiańskiego i Dopływ spod Krzyżówki, które zostały wyznaczone w miejscowym planie zagospodarowania przestrzennego Łabowa oraz na podstawie *Studium określającego granice obszarów bezpośredniego zagrożenia powodzią terenów nieobwałowanych w zlewni potoku Kamienica Nawojowska*, dla przedsięwzięcia pn. **„Rozbudowa rurociągów rozdzielczych kanalizacji sanitarnej wraz z przyłączami pompowni ścieków sieciowymi rurociągami tłocznymi oraz zasilaniami eNN pompowni dla miejscowości Łabowa (część), Nowa Wieś, Roztoka Wielka (część) gmina Łabowa”**
- wykonanie urządzeń wodnych przekroczeń rzeki Kamienicy Nawojowskiej oraz dopływów potoków Kotowskiego, Wiśnicz, Łosiańskiego, Dopływ spod Krzyżówki pozostających w Zarządzie Regionalnego Zarządu Gospodarki Wodnej w Krakowie i potoków bez nazwy pozostających w Zarządzie Małopolskiego Zarządu Melioracji i Urządzeń Wodnych w Krakowie dla przedsięwzięcia pn. **„Rozbudowa rurociągów rozdzielczych kanalizacji sanitarnej wraz z przyłączami pompowni ścieków sieciowymi, rurociągami tłocznymi oraz zasilaniami eNN pompowni dla miejscowości Łabowa (część), Nowa Wieś, Roztoka Wielka (część) gmina Łabowa”**.

#### Doprecyzowanie wniosku

- wykonanie urządzeń projektowanej sieci kanalizacji sanitarnej i jej elementów oraz wykonanie robót w obszarze szczególnego zagrożenia powodzią potoku Kamienica Nawojowska, rurociągów grawitacyjnych, tłocznych, pompowni ścieków, zasilających elektrycznych pompowni,
- wykonanie przekroczeń potoku Kamienica Nawojowska oraz jej dopływów kanalizacją grawitacyjną oraz rurociągami tłocznymi kanalizacji sanitarnej metodą przewiertu,
- wykonanie urządzeń projektowanej sieci kanalizacji sanitarnej i jej elementów przekroczeń kanalizacją sanitarną i rurociągami tłocznymi dopływów rzeki Kamienica Nawojowska poza obszarami szczególnego zagrożenia powodziowego na podstawie art. 1229, pkt. 4 Ustawy Prawo Wodne.

### 1.2. PODMIOT UBIEGAJĄCY SIĘ O WYDANIE DECYZJI POZWOLENIA WODNO PRAWNEGO.

**Wójt Gminy Łabowa.**

**Łabowa 38**

**33-336 Łabowa**

**Pismo wniosek o wydanie decyzji.**

Operat wodno prawny został opracowany w oparciu o obowiązujące przepisy i jest opracowaniem kompletnym, dla celów wydania decyzji pozwolenia wodno prawnego przez Marszałka Małopolskiego.

### 2 PODSTAWA OPRACOWANIA.

2.1. Zlecenie inwestora.

2.2. Ustawa z dnia 18 lipca 2001 r. Prawo Wodne (Dz. U. nr 115, poz. 1229 z 11 października 2001 r. z późniejszymi zmianami).

2.3. Ustawa z dnia 7 lipca 1994 Prawo Budowlane (Dz. U. Nr 89, poz. 4114 z 25 sierpnia 1994 r. z późniejszymi zmianami).

2.4. Rozporządzenie Ministra Ochrony Środowiska Zasobów Naturalnych i Leśnictwa z

- 20 grudnia 1996 r. w sprawie warunków technicznych jakim winny odpowiadać obiekty budowlane gospodarki wodnej i ich usytuowanie (Dz. U. nr 21, poz. 111 z 1997 r.).
- 2.5. Roboty ziemne, „Warunki techniczne wykonania i odbioru robót” Ministerstwa Ochrony Środowiska Zasobów Naturalnych i Leśnictwa Warszawa 16.09.1994 znak: GWOP-002/90/94”.
- 2.6. Aktualnie obowiązujące normy europejskie, polskie branżowe, normatywy techniczne oraz wytyczne instruktażowe projektowania.

### **3 Cel i zakres korzystania z wody**

Celem zamierzonego korzystania z wody jest wykonanie projektowanych przekroczeń rurociągami tłocznymi i grawitacyjnymi kanalizacyjny przez istniejącą potok Kamienica Nawojowska oraz jego dopływy tj. potoków Kotowski, Wiśnicz, Łosiański i Dopływu spod Krzyżówki, które zostały wyznaczone w miejscowym planie zagospodarowania wraz z dopływami w obszarach bezpośredniego zagrożenia powodzią oraz przekroczeń potoków bez nazwy leżących poza obszarami bezpośredniego zagrożenia powodziowego.

Projektowane przekroczenia będą realizowane poprzez:

- przekroczenie w rurze ochronnej pod dnem rzeki Kamienica Nawojowska i jej dopływów,
  - podwieszenie do istniejącego mostu (droga gminna) na potoku Dopływ spod Krzyżówki, ---
  - przejście na podporach potok Wiśnicz pozostających w Zarządzie RZGW w Krakowie,
  - przekroczenia w rurze ochronnej pod dnem potoków bez nazwy pozostających w Zarządzie MZMliUW w Krakowie Inspektorat Rejonowy w Nowym Sączu RNU Gorlice.
- Rozwiązania te przyjęto, jako racjonalne funkcjonowanie systemu kanalizacji sanitarnej (grawitacyjne) z uwagi na wychodnię warstwy skalnej w korycie potoku Dopływu spod Krzyżówki oraz znaczne zagłębienie kanału (ca 6,70 m ), w km 0+178,
- poprzez podwieszenie rurociągu grawitacyjnego do istniejącego mostu w ciągu drogi gminnej na Dopływie spod Krzyżówki w km 0+047,
  - na podporach w rurze stalowej z ociepleniem pianką poliuretanową przestrzeni pomiędzy rur stalową, a rurą przewodową na Dopływie spod Krzyżówki w km 0+178,
  - na podporach w rurze stalowej z ociepleniem pianką poliuretanową przestrzeni pomiędzy rur stalową, a rurą przewodową na potoku Wiśnicz w km 0+120.

### **PISMA I UZGODNIENIA**

1. Decyzja Dyrektora Regionalnego Zarządu Gospodarki Wodnej w Krakowie
2. z dnia 30.09.2016r. znak: ZP-pw-770-267-4/16 zwalniająca z zakazu usytuowania obiektów w terenach bezpośredniego zagrożenia powodziowego nieobwałowanych.
3. Decyzja o środowiskowych uwarunkowaniach realizacji inwestycji.
4. Pismo z dnia 30.30.2016r. znak: DIN-RNU-GOR-43-1-64/16 Małopolskiego Zarządu Melioracji i Urządzeń Wodnych w Krakowie Inspektorat Rejonowy w Nowym Sączu Rejon Nadzoru Urządzeń w Gorlicach, uzgadniające warunki przekroczenia potoków bez nazwy w zarządzie w/w jednostki.

### **CZĘŚĆ GRAFICZNA**

- a. Orientacja skala 1:10 000.
- b. Mapa sytuacyjno-wysokościowe w skali 1 : 1000.
- c. Przekroje poprzeczne podwiesz i przekroczeń pod dnem potoku Kamienica Nawojowska, potoków: Kotowskiego, Wiśnicz, Łosiańskiego, Dopływ spod Krzyżówki oraz potoków bez nazwy wraz z dopływami wg zestawienia.

## CZĘŚĆ OGÓLNA

### 1 . Cel i zakres opracowania

Przedmiotem opracowania jest wniosek wraz z częścią opisową i graficzną dla wydania decyzji pozwolenia wodno prawnego na podstawie Ustawy z dnia 18 lipca 2001 r. Prawo Wodne (Dz. U. nr 115, poz. 1229 z 11 października 2001 r. z późniejszymi zmianami),

- zwalniający z zakazu wykonania urządzeń wodnych oraz wznoszenia innych obiektów budowlanych, zmiany ukształtowania terenu, składowania materiałów oraz wykonywania innych robót na obszarach bezpośredniego zagrożenia powodzią potoku Kamienica Nawojowska oraz jego dopływów: potoków Kotowskiego, Wiśnicz, Łosiańskiego i Dopływ spod Krzyżówki, które zostały wyznaczone w miejscowym planie zagospodarowania przestrzennego Łabowa oraz na podstawie *Studium określającego granice obszarów bezpośredniego zagrożenia powodzią terenów nieobwałowanych w zlewni potoku Kamienica Nawojowska*, dla przedsięwzięcia pn. **„Rozbudowa rurociągów rozdzielczych kanalizacji sanitarnej wraz z przyłączami pompowniami ścieków sieciowymi rurociągami tłocznymi oraz zasilaniami eNN pompowni dla miejscowości Łabowa (część), Nowa Wieś, Rostoka Wielka (część) gmina Łabowa”**
- wykonanie urządzeń wodnych przekroczeń rzeki Kamienicy Nawojowskiej oraz dopływów potoków Kotowskiego, Wiśnicz, Łosiańskiego, Dopływ spod Krzyżówki pozostających w Zarządzie Regionalnego Zarządu Gospodarki Wodnej w Krakowie i potoków bez nazwy pozostających w Zarządzie Małopolskiego Zarządu Melioracji i Urządzeń Wodnych w Krakowie dla przedsięwzięcia pn. **„Rozbudowa rurociągów rozdzielczych kanalizacji sanitarnej wraz z przyłączami pompowniami ścieków sieciowymi, rurociągami tłocznymi oraz zasilaniami eNN pompowni dla miejscowości Łabowa (część), Nowa Wieś, Rostoka Wielka (część) gmina Łabowa”**.

### Doprecyzowanie wniosku

- wykonanie urządzeń projektowanej sieci kanalizacji sanitarnej i jej elementów oraz wykonanie robót w obszarze szczególnego zagrożenia powodzią potoku Kamienica Nawojowska, rurociągów grawitacyjnych, tłocznych, pompowni ścieków, zasilających elektrycznych pompowni,
- wykonanie przekroczeń potoku Kamienica Nawojowska oraz jej dopływów kanalizacją grawitacyjną oraz rurociągami tłocznymi kanalizacji sanitarnej metodą przewiertu,
- wykonanie urządzeń projektowanej sieci kanalizacji sanitarnej i jej elementów przekroczeń kanalizacją sanitarną i rurociągami tłocznymi dopływów rzeki Kamienica Nawojowska poza obszarami szczególnego zagrożenia powodziowego na podstawie art. 1229, pkt. 4 Ustawy Prawo Wodne.

Podwieszenie kolektora kanalizacji sanitarnej do konstrukcji mostu w ciągu drogi gminnej oraz przekroczenie rurą samonośną dla potoku Dopływ spod Krzyżówki oraz na podporach potok Wiśnicz wg zestawienia

Zestawienie przekroczeń potoków w załączniku Nr 1a.

Zestawienie terenów bezpośredniego zagrożenia powodzią w załączniku Nr 1b.

Zakresem opracowania objęto sposób wykonanie przekroczenia metodą,

- pod dnem (metodą przewiertu) dla rurociągów grawitacyjnych oraz ciśnieniowych,
- rura samonośna potok Dopływ spod Krzyżówki km 0+178,
- podwieszenie do konstrukcji mostu potok Dopływ spod Krzyżówki km 0+047,
- przejście na podporach potok Wiśnicz km 0+120,

Pozostała część infrastruktury projektowanych rurociągów rozdzielczych kanalizacji sanitarnej, wyjść na działki, pompowni ścieków, rurociągów tłocznych, zasilających eNN pompowni będzie przedmiotem projektu budowlanego.



## **CZĘŚĆ SZCZEGÓŁOWA.**

1. Charakterystyka inwestycji.
2. Lokalizacja.
3. Obliczenia.
4. Projektowane roboty i obiekty.
5. Stan prawny nieruchomości w zasięgu planowanych do wykonania urządzeń wodnych.
6. Rodzaj urządzeń pomiarowych.
7. Obowiązki inwestora w stosunku do osób trzecich.
8. Charakterystyka wód objętych pozwoleniem wodno-prawnym.
9. Ustalenia wynikające z warunków korzystania z wód regionu wodnego.
10. Ustalenia wynikające z planu gospodarowania wodami w obszarze dorzecza Wisły dla jednolitej części wód podziemnych w obrębie której będą prowadzone roboty objęte wnioskiem o wydanie pozwolenia wodno-prawnego.
11. Sposoby postępowania na wypadek awarii.
12. Współrzędne geograficzne.
13. Podsumowanie i wnioski końcowe.
14. Organ ubiegający się o wydanie decyzji pozwolenie wodno-prawnego.
15. Informacja o formach ochrony przyrody utworzonych lub ustanowionych na podstawie ustawy o ochronie przyrody występujących w zasięgu oddziaływania zamierzonego korzystania z wód lub planowanych do wykonania urządzeń wodnych

### **1. Charakterystyka inwestycji**

Inwestor zadania będącego przedmiotem niniejszego opracowania, Wójt Gminy Łabowa zlecił wykonanie opracowania rozbudowy sieci kanalizacyjnej w obszarach bezpośredniego zagrożenia powodziowego oraz związanych z tym przekroczeń potoku Kamienica Nawojowska i jej dopływów - potoków: Kotowskiego, Wiśnicz, Łosiańskiego, Dopływu spod Krzyżówki oraz potoków bez nazwy leżących poza obszarami bezpośredniego zagrożenia powodziowego wraz z dopływami lewostronnymi oraz prawostronnymi projektowanymi rurociągami kanalizacji sanitarnej (grawitacyjnymi i tłocznymi).

Zaprojektowano 2 metody przekroczeń:

- a/ w rurze ochronnej pod dnem cieku dla rurociągów grawitacyjnych i tłocznych metodą przewiertu,
- b/ poprzez podwieszenie do konstrukcji mostu w ciągu drogi gminnej oraz w rurze samonośnej na potoku Dopływ spod Krzyżówki w km 0+047,
- c/ na podporach Dopływ spod Krzyżówki 0+178 i potok Wiśnicz w km 0+120,

Operat ten ma stanowić podstawą do uzyskania decyzji pozwolenia wodno-prawnego jw. dla Wójta Gminy Łabowa. Po uzyskaniu pozwolenia wodno-prawnego na przekroczenia oraz pozwolenia budowlanego na wykonanie sieci kanalizacji sanitarnej wraz z całą towarzyszącą infrastrukturą, inwestor przystąpi do jego realizacji.

### **2. Lokalizacja**

Projektowane przekroczenia oznakowano i zlokalizowano zgodnie tabelą zał. Nr 1 zawierającą dane o:

- sposobie przekroczenia, średnicy rury ochronnej, średnicy rury przewodowej,
- długość rury,
- spadek,
- obręb,
- rodzaj przewodu,
- lokalizację (numery studni),
- numery ewidencyjne działek,
- wykaz właścicieli i adresy

Uwaga kilometraż dla potrzeb operatu wodno prawnego ustalono dla cieków (odległość) zgodnie z zasadami od ujścia do odbiornika do danego przekroju.

### 3. Obliczenia techniczne

W załącznikach dołączono obliczenia wody o prawdopodobieństwie pojawiania się Q1% formułą Stachy Fali dla zlewni o powierzchni do 50 km<sup>2</sup> oraz wyniesienia spodu konstrukcji przekroczeń nad wodą Q1% dla Dopływu spod Krzyżówki (podwieszenie do mostu w km 0+047) oraz rurą samonośną na podporach km 0+178 i przekroczenie potoku Wiśnicz na podporach w km 0+120).

### 4. Projektowane roboty i obiekty

Projektowane roboty, obiekty i urządzenia wodne usytuowane są w obszarach bezpośredniego zagrożenia wodą o prawdopodobieństwie pojawiania się Q1% potoku Kamienica Nawojowska i jej dopływów.

Usytuowanie urządzeń wodnych poza obszarami bezpośredniego zagrożenia wodą o prawdopodobieństwie pojawiania się Q1% dla potoków bez nazwy.

Przekroczenia urządzeniami wodnymi potoku Kamienica Nawojowska i jej dopływów potoków: Kotowskiego, Wiśnicz, Łosiańskiego, Dopływ spod Krzyżówki i bez nazwy projektowaną kanalizacją sanitarną umieszczono na rysunkach opisując szczegółowo sposób wykonania przekroczenia oraz zastosowane materiały.

Szczegóły rozwiązania na rysunkach przekrojowych.

### 5. Stan prawny nieruchomości

Parcele gruntowe na których zaprojektowano urządzenia będące elementami przekroczenia potoku Kamienica Nawojowska oraz jej dopływów potoków: Kotowskiego, Wiśnicz, Łosiańskiego i Dopływu spod Krzyżówki i ich dopływów z projektowanymi urządzeniami wodnymi (rurociąg ciśnieniowy oraz kanalizacji sanitarnej grawitacyjnej), stanowią własność Skarbu Państwa (potoki) w zarządzie Regionalnego Zarządu Gospodarki Wodnej w Krakowie ul. Piłsudskiego 22, Zarząd Zlewni Dolnego Dunajca w Nowym Sączu ul. Naściszowska 31, Powiatowego Zarządu Dróg w Nowym Sączu ul. Wiśniowieckiego 125, Gminy Łabowa, bądź też właścicieli, którzy podpisując ugody wejścia w teren upoważnili wnioskodawcę Wójta Gminy Łabowa do dysponowania nieruchomością na cele budowlane. Do wniosku dołączono wykaz wraz z adresami osób i Instytucji których działki położone są częściowo lub całkowicie w terenach wewnątrz linii wyznaczonych przez miejscowy plan zagospodarowania przestrzennego.

Uwaga linie rozgraniczające terenów zalewowych naniesiono na mapę syt.-wys. w skali 1:1000 i zaznaczono kolorem niebieskim.

Działki osób lub Instytucji do postępowania wymieniono załączniki w celu łatwiejszej identyfikacji.

W tabeli oznaczono nr arkusza mapy projektowej oraz oznaczenie przekroczenia.

### 6. Rodzaj urządzeń pomiarowych

Do operatu dołączono wykaz właścicieli bądź zarządców nieruchomości objętych postępowaniem o wydanie decyzji pozwolenia wodno – prawnego.

Nie przewiduje się montażu na rurociągach rozdzielczych oraz wyjściach urządzeń pomiarowych ilości odbieranych ścieków. Odbiorcy obciążani będą ilościami na podstawie wskazań zainstalowanych wodomierzy, a w przypadku ich braku na podstawie norm zużycia wody określonego w Rozporządzeniu Ministra Infrastruktury z dnia 14 stycznia 2002 r. w sprawie przeciętnych norm zużycia wody” ( Dz. U. Nr 8, poz. 70).

## 7. Obowiązki inwestora w stosunku do osób trzecich

Ze względu na usytuowanie wszystkich urządzeń wodnych na gruntach stanowiących własność Skarbu Państwa, bądź też takich, co do których inwestor ma prawo do dysponowania terenem na cele budowlane, obowiązki polegać będą na :

- utrzymaniu w sprawności wykonanych rurociągów ciśnieniowych i grawitacyjnych i przepompowni ścieków,
- usuwaniu przez służby eksploatacyjne zaistniałych awarii,
- konserwacji wykonanych urządzeń,
- realizację prac zgodnie z Decyzją Dyrektora Regionalnego Zarządu Gospodarki Wodnej w Krakowie dotyczącej wykonania prac kanalizacyjnych w obszarach bezpośredniego zagrożenia powodzią (studnie z włazami szczelnymi),
- realizację prac zgodnie z pismem uzgadniającym Małopolskiego Zarządu Melioracji i Urządzeń Wodnych w Krakowie.

## 8. Charakterystyka wód objętych pozwoleniem wodno-prawnym

Potok Kamienica Nawojowska wraz z dopływami prawo i lewostronnymi jest prawostronnym dopływem rzeki Dunajec w km w km 102+700. (Załącznik do studium Dyrektora Regionalnego Zarządu Gospodarki Wodnej w Krakowie poz. 95, km 9+000 - 31+500, data zatwierdzenia w/w studium 18.12 2009 r. Region Górnej Wisły).

Jednolite części wód powierzchniowych oznaczenie i PLRW 200012214326.

Europejski Kod CPW RW 200012214326.

Krajowy Kod RW 20001224326.

Stan ( SZCW) silnie zmieniona część wód.

Potok fliszowy.

Ocena stanu wód zła .

Potoki:

Kotowski wraz z dopływami prawo i lewostronnymi jest prawostronnym dopływem potoku Kamienica Nawojowska do której wpada w km 21+950.

Potok Wiśnicz wraz z dopływami prawo i lewostronnymi jest prawostronnym dopływem potoku Kamienica Nawojowska do której wpada w km 23+260.

Potok Łosiański wraz z dopływami prawo i lewostronnymi jest lewostronnym dopływem potoku Kamienica Nawojowska do której wpada w km 26+870.

Potok Dopływ spod Krzyżówki wraz z dopływami prawo i lewostronnymi jest prawostronnym dopływem potoku Kamienica Nawojowska do której wpada w km 28+320.

Zgodnie z Rozporządzeniem Rady Ministrów z 17.12 2002 r. ( Dz. U. 200 03, nr 16, poz. 149 wyżej wymienione potoki figurują w załączniku nr 1 (w Zarządzie Regionalnej Dyrekcji Gospodarki Wodnej w Krakowie, Zarząd Zlewni Dolnego Dunajca w Nowym Sączu ul. Naściszowska 31, 33-300 Nowy Sącz

Kamienica Nawojowska                      poz. 898

Krzyżówka                                      poz. 900

Łosiański potok                                poz. 902

Wiśnicz                                         poz. 904

Kotowski                                        poz. 906

Miejscowości Łabowa, Nowa Wieś, Roztoka Wielka położone są w obrębie jednostki hydrogeologicznej (masyw fałdowo karpacki (orogen karpacki) z systemem czwartorzędowym dolin i kotlin są to rozległe obszary tzw. poziomów użytkowych, których miąższość warstwy wodonośnej sięga od 1,2 – 1,9 m (w utworach czwartorzędowych z wodami wykorzystywanymi do celów zaopatrzenia w wodę pitną za pośrednictwem studni kopanych.

Na terenie miejscowości Łabowa, Nowa Wieś, Roztoka Wielka wody podziemne znajdują się także w trzeciorzędowym fliszu karpackim oraz osadach trzeciorzędowych (miocen). Wody występujące w utworach fliszowych posiadają charakter szczelinowo-warstwowy, natomiast wody w osadach mioceńskich i czwartorzędowych mają charakter porowy.

Rzeka Kamienica Nawojowska wraz z dopływami prawo i lewostronnymi jest prawostronnym dopływem rzeki Dunajec w km w km 102+700.



Potok Kotowski wraz z dopływami prawo i lewostronnymi jest prawostronnym dopływem potoku Kamienica Nawojowska w km 21+950. Zlewnia znajduje się w obszarze administracyjnym Gminy Łabowa .

Długość potoku wynosi  $L = 2,2$  km

Zlewnia  $2,10$  km<sup>2</sup>.

Źródła potoku znajdują się u podnóża wzniesienia wysokości 635 m npm.

Koryto potoku posiada przekrój trapezowy głęboko wcięty z uwagi na duże spadki koryto potoku stanowi wychodnia warstw skalnych fliszu karpackiego (piaskowca).

Potok Wiśnicz wraz z dopływami prawo i lewostronnymi jest prawostronnym dopływem potoku Kamienica Nawojowska w km 23+260. Zlewnia znajduje się w obszarze administracyjnym Gminy Łabowa.

Długość potoku wynosi  $L = 3,3$  km.

Zlewnia  $3,12$  km<sup>2</sup>.

Źródła potoku znajdują się u podnóża wzniesienia wysokości 690 m npm.

Koryto potoku posiada przekrój trapezowy głęboko wcięty. Z uwagi na duże spadki koryto potoku stanowi wychodnia warstw skalnych fliszu karpackiego ( piaskowca).

Potok Łosiański wraz z dopływami prawo i lewostronnymi jest lewostronnym dopływem rzeki Kamienica Nawojowska w km 26+870. Zlewnia znajduje się w obszarze administracyjnym Gminy Łabowa .

Długość potoku wynosi  $L = 4,6$  km.

Zlewnia  $3,45$  km<sup>2</sup>.

Źródła potoku znajdują się u podnóża wzniesienia wysokości 760 m npm.

Koryto potoku posiada przekrój trapezowy głęboko wcięty. Z uwagi na duże spadki koryto potoku stanowi wychodnia warstw skalnych fliszu karpackiego ( piaskowca)

Potok Dopływ spod Krzyżówki wraz z dopływami prawo i lewostronnymi jest lewostronnym dopływem potoku Kamienica Nawojowska w km 28+320. Zlewnia znajduje się w obszarze administracyjnym Gminy Łabowa i Gminy Krynica

Długość potoku wynosi  $L = 1,7$  km

Zlewnia  $2 2,56$  km<sup>2</sup>.

Źródła potoku znajdują się u podnóża wzniesienia wysokości 730 m npm.

Koryto potoku posiada przekrój trapezowy głęboko wcięty. Z uwagi na duże spadki koryto potoku stanowi wychodnia warstw skalnych fliszu karpackiego ( piaskowca).

Górna część zlewni położona jest na terenie zalesionym, natomiast w części ujściowej teren miejscowości Łabowa, Nowa Wieś, Roztoka Wielka ma charakter terenów zurbanizowanych (zabudowa mieszkaniowa i użyteczności publicznej).

Potok Kamienica Nawojowska meandruje wzdłuż drogi krajowej DK 75, Nowy Sącz – Krynica Zdrój.

Potok Kamienica oraz potoki Kotowski, Wiśnicz, Łosiański i Dopływ spod Krzyżówki zostały ujęte w Rozporządzeniu Rady Ministrów z dnia 17.02.2002 r. w sprawie śródlądowych wód powierzchniowych lub ich części stanowiących własność publiczną (Dz. U. nr 16 z 2003 r., poz. 149).

Administratorem ich w imieniu Skarbu Państwa jest Regionalny Zarząd Gospodarki Wodnej w Krakowie ul. Piłsudskiego 22, Zarząd Zlewni Dolnego Dunajca w Nowym Sączu ul. Naściszowska 31.

Ścieki komunalne z msc. Łabowa, Nowa Wieś, Roztoka Wielka projektowanymi kolektorami zostaną wprowadzone do istniejącej studni Ai systemu kanalizacji sanitarnej miejscowości Łabowa i odprowadzone zostaną do oczyszczalni ścieków w Maciejowej.

Na stan wód podziemnych zrealizowane urządzenia wodne nie mogą mieć żadnego wpływu. z uwagi na wykonanie rurociągów oraz elementów rurociągów z tworzyw sztucznych (PE) zapewniających 100% szczelność, a kanalizacji sanitarnej z rur PCV-U o sztywności obwodowej SN8 z wydłużonym kielichem.

Wykonane elementy rurociągów tłocznych i kanalizacji sanitarnej podlegają próbie szczelności i komisijnemu odbiorowi.

## 9. Ustalenia wynikające z warunków korzystania z wód regionu wodnego.

Na podstawie Rozporządzenia Nr 4/2014 Dyrektora Regionalnego Zarządu Gospodarki Wodnej w Krakowie z dnia 16 stycznia 2014, określono warunki w par. 2 (szczegółowe wymagania w zakresie stanu wód wynikających z ustalonych celów środowiskowych, priorytety w zaspokajaniu potrzeb wodnych, ograniczenia w korzystaniu z wód). Cele środowiskowe dla poszczególnych jednolitych części wód powierzchniowych i jednolitych części wód podziemnych określa plan gospodarowania wodami. W celu ochrony wód powierzchniowych przed zanieczyszczeniami, wprowadzania ścieków do wód powierzchniowych, winno uwzględniać konieczność zaniechania lub stopniowej eliminacji emisji do wód powierzchniowych substancji szkodliwych dla środowiska wodnego i nie powinno wpływać na elementy stanu fizykochemicznego i biologicznego wód w jednolitej części wód powierzchniowych w stopniu pogarszającym ich kwalifikację.

W celu ochrony wód podziemnych przed zanieczyszczeniami, wprowadzania ścieków do wód podziemnych, winno uwzględniać konieczność zaniechania lub stopniowej eliminacji emisji do wód podziemnych substancji szkodliwych dla środowiska wodnego i nie powinno wpływać na elementy stanu fizykochemicznego i biologicznego wód w jednolitej części wód podziemnych w stopniu pogarszającym ich kwalifikację i nie powinno zagrażać osiągnięciu celów środowiskowych określonych dla jednolitej części wód podziemnych. Planowana inwestycja w postaci rozbudowy systemu kanalizacyjnego dla miejscowości Łabowa (część), Nowa Wieś i Rozтока Wielka (część) ma celu poprawę parametrów biologicznych i fizyko – chemicznych jednolitej części wód powierzchniowych jak i podziemnych poprzez odbiór ścieków z budynków indywidualnych oraz użyteczności publicznej i doprowadzenie ich na oczyszczalnię ścieków w m. Maciejowa i poddanie ich procesom oczyszczenia.

## 10. Ustalenia wynikające z Planu gospodarowania wodami w obszarze dorzecza Wisły dla jednolitej części wód podziemnych w obrębie której będą prowadzone roboty objęte wnioskiem o wydanie pozwolenia na budowę.

Jednolita część wód podziemnych w obrębie której prowadzone będą roboty objęte wnioskiem o wydanie decyzji pozwolenia wodno prawnego zgodnie z podziałem wód przedstawionym w „Planie gospodarowania wodą w obszarze dorzecza Wisły zgodnie z MP z 2011 r. nr 49, poz. 549, główne zbiorniki wód podziemnych na obszarze dorzecza Wisły nr zbiornika 437.

Powierzchnia 145 km<sup>2</sup> stan - nieudokumentowany. Jednolita część wód podziemnych obszar nr 153 Europejski Kod PLGW2200 153, obszar dorzecza Górnej Wisły, Karpaty 10. Ocena stanu ilościowego – dobra, ocena stanu chemicznego – dobra, ocena ryzyka – niezagrożony.

Z uwagi na realizację przekroczeń cieków metodą przewiertu sterowanego pozostaje to bez wpływu na stan ilościowy i fizyko-chemiczny wód podziemnych. Ponadto, wykonanie robót tym sposobem, nie spowoduje obniżenia istniejącego zwierciadła wód podziemnych. Realizacja rurociągów kanalizacyjnych z rur HDPE zgrzewanych doczołowo zapewni szczelność systemu kanalizacyjnego, co w efekcie pozbawi możliwości migracji do środowiska wód podziemnych substancji szkodliwych zawartych w ściekach.

**Określenie wpływu inwestycji** na wody powierzchniowe oraz podziemne, a w szczególności na stan tych wód i realizację celów środowiskowych w nich określonych.

Wpływ przedmiotowej inwestycji na stan wód powierzchniowych i podziemnych podzielono na 2 etapy:

a/ etap realizacji inwestycji,

b/ etap eksploatacji.

Ad.a na etapie realizacji inwestycji należy przestrzegać warunków określonych decyzji Dyrektora Regionalnego Zarządu Gospodarki Wodnej w Krakowie z dnia 30 września 2016 r. znak: ZP.pw-770-267-4/16 dotyczących realizacji elementów przedmiotowej inwestycji w obszarach bezpośredniego zagrożenia powodzią o prawdopodobieństwie pojawiania się Q1%.

Warunków określonych w piśmie Małopolskiego Zarządu Melioracji i Urządzeń Wodnych w Krakowie Inspektorat Rejonowy w Nowym Sączu Rejon Nadzoru Urządzeń w Gorlicach z dnia 30 marca 2016 r. znak ; DIN- RNU GOR 43-1-1-64/16 dla urządzeń zlokalizowanych poza obszarami bezpośredniego zagrożenia powodziowego.

Wytyczne dla wykonawcy robót wyłonionego w drodze postępowania przetargowego.

Wykonawca winien stosować wyłącznie materiały posiadające certyfikaty oznaczone CE, świadectwa jakości. Materiały na placu budowy, winny być składowane w sposób określony w Specyfikacji Technicznej Wykonania i Odbioru Robót oraz poza obszarami bezpośredniego zagrożenia powodziowego. W części kosztorysowej przewidziano montaż na projektowanych wyjściach kanalizacji sanitarnej na działki, klap zwrotnych w celu zapobieżenia wystąpienia zjawiska cofki na przyłączach.

Dla materiałów z rozbiórek nawierzchni drogowych (nawierzchnie betonowe, asfaltowe i żwirowe) przewidziano recykling i ponowne ich użycie przy realizacji inwestycji.

Odpady z materiałów użytych do realizacji inwestycji tj. rury PCV, HDPE przewidziano odwiezienie do punktów odbioru surowców wtórnych.

Do realizacji przedmiotowej inwestycji Wykonawca winien używać wyłącznie sprzętu sprawnego, który eliminuje możliwość skażenia powierzchni gleby, wód powierzchniowych i podziemnych związkami ropopochodnymi (paliwo i oleje). Uporządkowanie terenu prac, po ich zakończeniu.

Ad.b na etapie eksploatacji inwestycji należy przestrzegać warunków określonych decyzji Dyrektora Regionalnego Zarządu Gospodarki Wodnej w Krakowie z dnia 30 września 2016 r., znak: ZP.pw-770-267-4/16 dotyczących realizacji elementów przedmiotowej inwestycji w obszarach bezpośredniego zagrożenia powodzią o prawdopodobieństwie pojawiania się Q1%.

Warunków określonych w piśmie Małopolskiego Zarządu Melioracji i Urządzeń Wodnych w Krakowie Inspektorat Rejonowy w Nowym Sączu Rejon Nadzoru Urządzeń w Gorlicach z dnia 30 marca 2016 r., znak: DIN- RNU GOR 43-1-1-64/16 dla urządzeń zlokalizowanych poza obszarami bezpośredniego zagrożenia powodziowego w tym, utrzymanie pełnej sprawności całego systemu kanalizacji, rurociągów tłocznych przepompowni ścieków.

Dokonywanie przeglądów i oceny sprawności systemu kanalizacyjnego.

Na projektowanych przepompowniach zastosowano w tablicach zasilania elektrycznego moduły powiadamiania systemem SMS obsługi o zaistniałych brakach zasilania, osiągnięciu stanu napełnienia przepompowni, gniazda z możliwością podpięcia agregatu przewoźnego na wypadek przerwy w dostawie energii elektrycznej. Podmiot eksploatujący winien zostać wyposażony w pompy jednego producenta w celu ujednoczenia zapasu (pomp i części zamiennych) oraz minimum 2 sprawne przewoźne agregaty prądotwórcze 1 podstawowy 2 awaryjny oraz środek do ich przemieszczania. Agregaty w okresie zimowym winny być przechowywane w pomieszczeniu zamkniętym o temperaturze min. 5 stopni C .

## 11 . Sposób postępowania na wypadek awarii

W przypadku zaistnienia ewentualnych awarii rurociągów rozdzielczych tłocznych kanalizacji sanitarnej i pompowni istnieje możliwość skażenia wód powierzchniowych i podziemnych ściekami bytowymi.

Zaistniałe awarie na kanalizacji sanitarnej, należy natychmiast usunąć, poprzez naprawę zaistniałych uszkodzeń. O zaistniałych awariach, należy powiadomić odpowiednie jednostki WIOŚ.

Eksploatowane urządzenia wodne nie mogą mieć negatywnego wpływu na stan wód powierzchniowych i podziemnych.



12. Współrzędne geograficzne

<b>Lp.</b>	<b>Określenie punktu przekroczenia</b>	<b>N</b>	<b>E</b>
1	Potok Kotowski km 0+135 (A3)	49°31'20"	20°52'58"
2.	Potok Wiśnicz km 0+120 (A5)	49°30'25"	20°53'22"
3.	Potok Łosiański km 0+499 (A14)	49°29'23"	20°54'13"
4.	Potok Krzyżówka km 0+178 (A14)	49°28'35"	20°55'57"
5.	Potok Krzyżówka km 0+047 (A14)	49°28'43"	20°55'42"
6.	Rzeka Kamienica Nawojowska km 24+179 (A7)	49°30'93"	20°53'49"
7.	Rzeka Kamienica Nawojowska km 25+230 (A9)	49°29'48"	20°54'22"
8.	Rzeka Kamienica Nawojowska km 25+614 (A10)	49°29'47"	20°54'21"
9.	Rzeka Kamienica Nawojowska km 25+794 (A10)	49°29'35"	20°54'34"
10	Rzeka Kamienica Nawojowska km 26+682 (A12)	49°29'14"	20°54'56"
11.	Rzeka Kamienica Nawojowska km 26+711 (A13)	49°27'70"	20°54'55"
12	Rzeka Kamienica Nawojowska km 26+857 (A13)	49°29'20"	20°51'58"
13	Rzeka Kamienica Nawojowska km 26+904 (A13)	49°29'10"	20°55'00"
14.	Rzeka Kamienica Nawojowska km 27+264( A15)	49°28'56"	20°55'20"
15	Rzeka Kamienica Nawojowska km 28+305 (A16)	49°28'42"	20°55.35"
16	Rzeka Kamienica Nawojowska km 28+495 (A16)	49°28'42"	20°55'41"
17	Potoku bez nazwy nr 10 km 0+006 (A4)	49°29'41"	20°54'32"
18	Potoku bez nazwy nr 8 km 0+012 (A9)	49°29'43"	20°54'32"
19.	Potoku bez nazwy nr 7 km 0+055 (A9)	49°20'45"	20°54'36"
20.	Potoku bez nazwy nr 6 km 0+021 (A11)	49°28'46"	20355'40"
21.	Potoku bez nazwy nr 5 km 0+033 (A15)	49°29'47"	20°56'30"
22.	Potoku bez nazwy km 0+182 (A9)	49°29'47"	20°54'30"

### 13. Posumowanie i wnioski końcowe.

Na podstawie niniejszego opracowania wnosi się o wydanie wnioskodawcy Wójtowi Gminy Łabowa 33-336 Łabowa 38 decyzji pozwolenia wodno prawnego na wykonanie urządzeń wodnych oraz wznoszenia innych obiektów budowlanych, zmiany ukształtowania terenu, składowania materiałów oraz wykonywania innych robót z wyjątkiem robót związanych z regulacją lub utrzymywaniem wód, a także utrzymaniem lub odbudową, rozbudową, przebudową wałów przeciwpowodziowych wraz z ich infrastrukturą na obszarach bezpośredniego zagrożenia powodzią potoku Kamienica Nawojowska oraz jej dopływów potoków Kotowski, Wiśnicz, Łosiański i Dopływ spod Krzyżówka, które zostały wyznaczone w miejscowym planie zagospodarowania przestrzennego Gminy Łabowa, *Studium określającego granice obszarów bezpośredniego zagrożenia powodzią terenów nieobwałowanych w zlewni potoku Kamienica Nawojowska*, jak również usytuowania urządzeń wodnych, poza obszarami dla potoków bez nazwy dla przedsięwzięcia pn. **Rozbudowa rurociągów rozdzielczych kanalizacji sanitarnej z wyjściami i pompowniami sieciowymi rurociągami tłocznymi i zasilaniami eNN dla miejscowości Łabowa (część) Nowa Wieś, Rostoka Wielka (część), gmina Łabowa dla wykonania:**

- wykopów pod ułożenie sieci, kanalizacji sanitarnej PCVU 200/ 5,9 mm oraz wyjść na działki,
- montażu rurociągów HDPE SDR 11 śr 160mm – 110mm, 90 mm zgrzewanych czółowo,
- montażu rurociągów kanalizacji sanitarnej PCV śr. 315/9,2 mm, 200/5,9 mm, 160/4,7 mm, typ PCV U wraz z wyjściami,
- montażu uzbrojenia sieci kanalizacyjnej (studnie ) śr. 1000, 425, 315 mm,
- wykonanie podwiesz do konstrukcji mostu, przejścia rura samonośną (potok Dopływ spod Krzyżówki w km 0+047 i 0+178) oraz na podporach potok Wiśnicz w km 0+120, sieci kanalizacyjnej, wykonanie przekroczeń potoków w rurze osłonowej pod ich dnem,
- wykonanie zasypów z zagęszczeniem gruntu,
- składowania materiałów i poruszania się sprzętu na terenie bezpośredniego zagrożenia powodzią, celem wykonania w/w prac.

### 13 Organ ubiegający się o wydanie decyzji pozwolenia wodno prawnego

**Wójt Gminy Łabowa  
Łabowa 38  
33-336 Łabowa**

### 14. Informacja o formach ochrony przyrody utworzonych lub ustanowionych na podstawie ustawy o ochronie przyrody występujących w zasięgu oddziaływania zamierzonego korzystania z wód lub planowanych do wykonania urządzeń wodnych.

Na terenie miejscowości Łabowa, Nowa Wieś, Rostoka Wielka ustalono następujące obszary w zakresie ochrony środowiska:

1. Południowa część obszaru opracowania wynikająca z funkcjonowania obszaru Natura 2000 „Ostoja Popradzka PLH 120019, region biogeograficzny Alpejski. Projektowana inwestycja jest położona poza obszarem wyznaczonym. Zakończenie kolektora kanalizacji sanitarnej zlokalizowane jest ca 1200 m od najbliższej (południowej) granicy obszaru Natura 2000, Ostoja Popradzka.
2. Południowa część obszaru opracowania wynikająca z Rozporządzenia Wojewody nr 5/05 z 2005 r. nr 309, poz. 2238 o utworzeniu Popradzkiego Parku Krajobrazowego, położona jest poza obszarem wyznaczonej otuliny Parku. Zbliżenie zakończenia kanalizacji oraz sieci wodociągowej do granic Parku, ca 450 m.

3. Obszar opracowania za wyjątkiem jego południowej części wynikającej z Rozporządzenia nr 92/06 Wojewody Małopolskiego z dnia 24.11.2006 r. o utworzeniu Południowomałopolskiego Obszaru Chronionego Krajobrazu. (Dz. Urz. Wojewody Małopolskiego nr 806, z 2006 r., poz. 4862.

Projektowana inwestycja jest położona, poza wyznaczonymi obszarami.

Inwestycja skojarzona, rozwiązania gospodarki wodno-ściekowej, spowoduje poprawę stanu wszystkich komponentów środowiska naturalnego.

Utrzymywanie aktualnego stanu, powoduje degradację wód powierzchniowych potoku Kamienicy Nawojowskiej i jej dopływów, potoków Kotowskiego, Wiśnicz, Łosiańskiego, Dopływ spod Krzyżówki, cieków bez nazwy, zlokalizowanych w obszarach bezpośredniego zagrożenia wodą o prawdopodobieństwie pojawiania się Q1%, jak również poza tymi obszarami.

Skażenie wód podziemnych z uwagi na migrację ścieków do warstwy utworów trzecio i czwartorzędowych z których to warstw aktualnie pobierana jest woda na cele zaopatrzenia ludności w wodę pitną.

Uregulowanie gospodarki wodno-ściekowej na terenie miejscowości objętych projektem, przewiduje odprowadzenie i oczyszczenie ścieków z około 291 budynków mieszkalnych i użyteczności publicznej, co w sposób znaczący wpłynie na poprawę stanu jakości wód potoku Kamienica Nawojowska oraz dopływów, jak również odbiornika tj. rzeki Dunajec poniżej ujścia do granic Gminy Łabowa, a tym samym poprawę stanu wód ujmowanych dla celów zaopatrzenia miasta Nowego Sącza.



### **Opis zamierzenia w języku nietechnicznym.**

Projektowana rozbudowa sieci kanalizacji sanitarnej, pompowni ścieków, rurociągi tłoczne i wyjścia kanalizacyjne na działki, mają na celu odebranie ścieków komunalnych od odbiorców indywidualnych oraz użyteczności publicznej.

Pozwoli to na rozwój w tej gminie budownictwa indywidualnego oraz innych obiektów zapewniając odbiór ścieków.

W celu połączenia systemu kanalizacyjnego w miejscowościach Łabowa (część), Nowa Wieś, Roztoka Wielka (część) w gminie Łabowa niezbędne jest wykonanie przekroczeń rzeki Kamienica Nawojowska oraz potoków Kotowski, Wiśnicz, Łosiański i Dopływ spod Krzyżówki oraz cieków „bez nazw” projektowanymi rurociągami, co jest przedmiotem wniosku o udzielenie pozwolenia wodno-prawnego.



## DECYZJA

Na podstawie art. 88l ust. 2 oraz art. 40 ust. 3 ustawy z dnia 18 lipca 2001 roku Prawo wodne (t.j. Dz. U. z 2015 r., poz. 469 z późn. zm.) oraz art. 104 i art. 105 ustawy z dnia 14 czerwca 1960 r. Kodeks postępowania administracyjnego (t.j. Dz. U. z 2016 r., poz. 23 z późn. zm.) – po rozpatrzeniu wniosku Gminy Łabowa, 33-336 Łabowa 38, pismo z dnia 29.03.2016 r., znak: GPL.7013.1.4.2016 oraz z dnia 16.06.2016 r., znak: GPL.7013.1.4.2016, o zwolnienie z zakazu wykonywania urządzeń wodnych oraz budowy innych obiektów budowlanych, zmiany ukształtowania terenu, składowania materiałów oraz wykonywania innych robót, a także lokalizowania na obszarach szczególnego zagrożenia powodzią nowych przedsięwzięć mogących znacząco oddziaływać na środowisko dla inwestycji p.n.: **„Rozbudowa rurociągów rozdzielczych kanalizacji sanitarnej, wyjść kanalizacji na działki, przepompowni sieciowych, rurociągów tłocznych, zasilających eNN dla miejscowości Łabowa (część) Nowa Wieś, Rozтока Wielka (część), gmina Łabowa, powiat nowosądecki, województwo małopolskie”**, zlokalizowanej na obszarze szczególnego zagrożenia powodzią potoku Kamienica Nawojowska,

### orzekam:

- I. Zwolnić Gminę Łabowa z zakazów wynikających z art. 88l ust. 1 pkt 1 i 3 ustawy Prawo wodne dla inwestycji p.n.: **„Rozbudowa rurociągów rozdzielczych kanalizacji sanitarnej, wyjść kanalizacji na działki, przepompowni sieciowych, rurociągów tłocznych, zasilających eNN dla miejscowości Łabowa (część) Nowa Wieś, Rozтока Wielka (część), gmina Łabowa, powiat nowosądecki, województwo małopolskie”**, zlokalizowanej w miejscowości Nowa Wieś, Rozтока Wielka i Łabowa, gm. Łabowa, pow. nowosądecki, woj. małopolskie, w przedmiocie:
1. Budowy odcinków sieci kanalizacji sanitarnej (grawitacyjnej i tłocznej) metodą wykopu otwartego.
  2. Budowy odcinków sieci kanalizacji sanitarnej (grawitacyjnej i tłocznej) metodą przewiertu.
  3. Wykonania studzienek kanalizacyjnych.
  4. Zabezpieczenia istniejących kabli teletechnicznych rurami ochronnymi w miejscu skrzyżowań z projektowaną kanalizacją.
  5. Zastosowania rur osłonowych w miejscach skrzyżowań z istniejącymi gazociągami.
  6. Wykonania przekroczenia potoku Kamienica Nawojowska projektowaną kanalizacją sanitarną, metodą przewiertu, w zakresie wykonania komory przewiertowej na działce nr 435 w miejscowości Nowa Wieś.
  7. Wykonania przekroczenia potoku Kamienica Nawojowska projektowaną kanalizacją sanitarną, metodą przewiertu, w zakresie wykonania komór przewiertowych na działkach nr 236/4 i 32 w miejscowości Nowa Wieś.



8. Wykonania przekroczenia potoku Kamienica Nawojowska projektowaną kanalizacją sanitarną, metodą przewiertu, w zakresie wykonania komory przewiertowej na działce nr 184 w miejscowości Nowa Wieś.
9. Wykonania przekroczenia potoku Kamienica Nawojowska projektowaną kanalizacją sanitarną, metodą przewiertu, w zakresie wykonania komór przewiertowych na działkach nr 28/2 i 235 w miejscowości Nowa Wieś.
10. Wykonania przekroczenia potoku Kamienica Nawojowska projektowaną kanalizacją sanitarną, metodą przewiertu, w zakresie wykonania komór przewiertowych na działkach nr 229 i 531/11 w miejscowości Nowa Wieś.
11. Wykonania przekroczenia potoku Kamienica Nawojowska projektowaną kanalizacją sanitarną, metodą przewiertu, w zakresie wykonania komory przewiertowej na działce nr 14/2 w miejscowości Rozтока Wielka.
12. Wykonania przekroczenia drogi krajowej nr 75 projektowaną kanalizacją sanitarną, metodą bezwykopową w zakresie wykonania komór przewiertowych na działkach nr 305 i 184 w miejscowości Nowa Wieś.
13. Wykonania przepompowni ścieków (oznaczonej jako „P5”) na działce nr 435 w miejscowości Nowa Wieś oraz zasilania energetycznego.
14. Wykonania przepompowni ścieków (oznaczonej jako „P1”) na działce nr 229 w miejscowości Nowa Wieś oraz zasilania energetycznego.
15. Składowania materiałów i poruszania się sprzętu budowlanego niezbędnego do wykonania powyższych prac.

II. Określić następujące warunki niezbędne dla ochrony przed powodzią:

1. Właz przepompowni, oznaczonej jako „P5” wynieść powyżej rzędnej wody Q1%, wynoszącej w tym miejscu około 515,50 m n.p.m., natomiast właz przepompowni, oznaczonej jako „P1” wynieść powyżej rzędnej wody Q1% wynoszącej około 571,95 m n.p.m.
2. Wyposażyć studzienki kanalizacyjne w szczelne włazy.
3. Zastosować kłapy zwrotne na rurociągach, stanowiących wyjścia na działki.
4. Prace należy prowadzić poza okresem zagrożenia powodziowego.
5. Po zakończeniu prac należy uporządkować teren robót.

III. Zwolnić Gminę Łabowa z zakazów wynikających z art. 40 ust. 1 pkt 3 ustawy Prawo wodne dla inwestycji p.n.: **„Rozbudowa rurociągów rozdzielczych kanalizacji sanitarnej, wyjść kanalizacji na działki, przepompowni sieciowych, rurociągów tłocznych, zasilających eNN dla miejscowości Łabowa (część) Nowa Wieś, Rozтока Wielka (część), gmina Łabowa, powiat nowosądecki, województwo małopolskie”**, zlokalizowanej w miejscowości Nowa Wieś, Rozтока Wielka i Łabowa, gm. Łabowa, pow. nowosądecki, woj. małopolskie, w zakresie lokalizowania na obszarach szczególnego zagrożenia powodzią nowych przedsięwzięć mogących znacząco oddziaływać na środowisko, określając zarazem jako warunki niezbędne dla ochrony jakości wód:

1. Na obszarze szczególnego zagrożenia powodzią włazy przepompowni wynieść powyżej rzędnej wody Q1%.
2. Na obszarze szczególnego zagrożenia powodzią wyposażyć studzienki kanalizacyjne w szczelne włazy.
3. W sytuacji zagrożenia powodziowego (ostrzeżenia o stanach powodziowych) należy zapewnić taką pracę przepompowni na obszarze szczególnego zagrożenia powodzią, aby nie nastąpiło przetrzymywanie (magazynowanie) ścieków. Ponadto powinien

być utrzymywany minimalny poziom ścieków, co zminimalizuje skutki ewentualnego skażenia wód w przypadku wystąpienia powodzi.

4. Należy zapewnić regularną kontrolę (co najmniej dwa razy w roku) systemu kanalizacji sanitarnej, w tym przepompowni i studzienek kanalizacyjnych oraz usuwanie gromadzących się w nich zanieczyszczeń.

- IV. Umorzyć postępowanie w sprawie zwolnienia z zakazów wynikających z art. 88l ust. 1 pkt 1 i 3 oraz art. 40 ust. 1 pkt 3 ustawy Prawo wodne dla inwestycji p.n.: **„Rozbudowa rurociągów rozdzielczych kanalizacji sanitarnej, wyjść kanalizacji na działki, przepompowni sieciowych, rurociągów tłocznych, zasilających eNN dla miejscowości Łabowa (część) Nowa Wieś, Roztoka Wielka (część), gmina Łabowa, powiat nowosądecki, województwo małopolskie”**, w pozostałym zakresie, tj. w części znajdującej się poza obszarem szczególnego zagrożenia powodzią, z uwagi na jego bezprzedmiotowość.

## UZASADNIENIE

Gmina Łabowa, 33-336 Łabowa 38, pismem z dnia 29.03.2016 r., znak: GPL.7013.1.4.2016 oraz z dnia 16.06.2016 r., znak: GPL.7013.1.4.2016, wystąpiła do Dyrektora Regionalnego Zarządu Gospodarki Wodnej w Krakowie o zwolnienie z zakazów art. 88l ust. 1 pkt 1 i 3 w związku z art. 88l ust. 2 oraz art. 40 ust. 1 pkt 3 w związku z art. 40 ust. 3 ustawy Prawo wodne dla realizacji inwestycji p.n.: **„Rozbudowa rurociągów rozdzielczych kanalizacji sanitarnej, wyjść kanalizacji na działki, przepompowni sieciowych, rurociągów tłocznych, zasilających eNN dla miejscowości Łabowa (część) Nowa Wieś, Roztoka Wielka (część), gmina Łabowa, powiat nowosądecki, województwo małopolskie”**, zlokalizowanej w miejscowości Nowa Wieś, Roztoka Wielka i Łabowa, gm. Łabowa, pow. nowosądecki, woj. małopolskie.

W toku prowadzonego postępowania ustalono, że w/w inwestycja znajduje się częściowo na obszarze bezpośredniego zagrożenia powodzią potoku Kamienica Nawojowska, wyznaczonym na podstawie opracowania p.n.: **„Studium określające granice obszarów bezpośredniego zagrożenia powodzią dla terenów nieobwałowanych w zlewni dolnego Dunajca od ujścia Popradu”** („Studium” Dyrektora Regionalnego Zarządu Gospodarki Wodnej w Krakowie), który to obszar, zgodnie z art. 17 ustawy z dnia 5 stycznia 2011 r. o zmianie ustawy Prawo wodne oraz niektórych innych ustaw (Dz. U. z 2011 r., nr 32, poz. 159 z późn. zm.) uznawany jest za obszar szczególnego zagrożenia powodzią w rozumieniu art. 9 ust. 1 pkt 6c ustawy Prawo wodne.

Obecnie podstawą do podejmowania działań związanych z planowaniem przestrzennym i zarządzaniem kryzysowym w stosunku do obszarów szczególnego zagrożenia powodzią są mapy zagrożenia powodziowego (MZP), przekazane w dniu 15.04.2015 r. przez Prezesa Krajowego Zarządu Gospodarki Wodnej organom administracji jako oficjalne dokumenty planistyczne. Ponieważ odcinek potoku Kamienica Nawojowska w rejonie przedmiotowej inwestycji nie został objęty mapami zagrożenia powodziowego, postępowanie prowadzono w oparciu o obszar wyznaczony na podstawie „Studium” Dyrektora Regionalnego Zarządu Gospodarki Wodnej w Krakowie.

W ramach przedmiotowej inwestycji na obszarze szczególnego zagrożenia powodzią planowana jest budowa odcinków sieci kanalizacji sanitarnej (grawitacyjnej i tłocznej), metodą wykopu otwartego lub przewiertu. Na kanalizacji sanitarnej wykonane zostaną studzienki kanalizacyjne. W ramach przedmiotowej inwestycji wykonane zostaną



przekroczenia potoku Kamienica Nawojowska projektowaną kanalizacją sanitarną, metodą przewiertu, w rurze osłonowej, 1,5 m pod dnem potoku oraz przekroczenie drogi krajowej nr 75, metodą bezwykopową. Na działkach nr 435 i 229 w miejscowości Nowa Wieś zlokalizowane będą przepompownie ścieków (oznaczone jako „P5” i „P1”). Ogrózenia tych przepompowni będą się znajdowały w odległości min. 1,6 m – w przypadku przepompowni „P5” oraz w odległości około 1,9 m – w przypadku przepompowni „P1” od górnej krawędzi skarpy potoku Kamienica Nawojowska. W miejscach skrzyżowań z istniejącymi gazociągami zastosowane będą rury osłonowe. Istniejące kable teletechniczne będą zabezpieczone rurami ochronnymi w miejscu skrzyżowań z projektowaną kanalizacją.

Przy określeniu zagrożenia powodziowego wykorzystano informacje, pochodzące ze zrealizowanego w ramach: „Programu ochrony przed powodzią w dorzeczu górnej Wisły” opracowania p.n.: „Analiza programu inwestycyjnego w zlewni Dunajca”. W ramach tego opracowania wykonany został m.in. model dla potoku Kamienica Nawojowska. Model ten bazuje na przepływach zmiennych w czasie (hydrogramach przepływu), co pozwala przedstawić dynamikę powodzi w zlewni. Przyjęty w modelu schemat obliczeń pozwala dodatkowo uwzględnić efekt transformacji fali powodziowej (stopniowego jej wypłaszczenia). Zgodnie z powyższym opracowaniem przedmiotowa inwestycja znajdować się będzie częściowo w zasięgu wody Q1% od w/w potoku.

W ramach przedmiotowej inwestycji na obszarze szczególnego zagrożenia powodzią nie powstaną żadne nowe obiekty kubaturowe, wystające ponad powierzchnię gruntu, za wyjątkiem przepompowni na działkach nr 435 i 229 w miejscowości Nowa Wieś. Przepompownie te zlokalizowane będą na skraju obszaru zalewowego wodą Q1%, wyznaczonego w opracowaniu: „Analiza programu inwestycyjnego w zlewni Dunajca”. Włazy przepompowni wyniesione będą powyżej rzędnej wody Q1%, która w miejscu zlokalizowania przepompowni „P5” wynosi około 515,50 m n.p.m., natomiast w miejscu zlokalizowania przepompowni „P1” wynosi około 571,95 m n.p.m. Odcinki sieci wykonane zostaną metodą wykopu otwartego lub metodą przewiertu. Teren po zakończeniu robót zostanie doprowadzony do stanu pierwotnego. W związku z powyższym inwestycja nie będzie miała wpływu na przepływ wód powodziowych.

Zgodnie z art. 88l ust. 2 ustawy Prawo wodne, dyrektor regionalnego zarządu gospodarki wodnej może, w drodze decyzji, zwolnić od zakazów, o których mowa w art. 88l ust. 1 ustawy Prawo wodne, określając warunki niezbędne dla ochrony przed powodzią, jeżeli nie utrudni to zarządzania ryzykiem powodziowym.

W świetle przedłożonych materiałów oraz mając na uwadze, że przedmiotowa inwestycja nie utrudni zarządzania ryzykiem powodziowym przychylnono się do wniosku, określając warunki niezbędne dla ochrony przed powodzią w pkt II wyrzeczenia decyzji. Nie oznacza to jednak, że inwestycja nie jest narażona na działanie wód powodziowych. Ryzyko realizacji inwestycji w tym miejscu ponosi Inwestor.

W części dotyczącej zwolnienia z zakazów określonych w art. 88l ust. 1 pkt 1 i 3 ustawy Prawo wodne, na etapie wydawania przedmiotowej decyzji, nie były rozważane aspekty środowiskowe, w tym możliwość nieosiągnięcia celów środowiskowych oraz dobrego stanu wód.

Zgodnie z art. 88l ust. 6 ustawy Prawo wodne decyzja wygasa, jeżeli w terminie dwóch lat od dnia, w którym stała się ostateczna, nie uzyskano wymaganego pozwolenia wodnoprawnego lub nie rozpoczęto robót lub czynności wskazanych w art. 88l ust. 1 w/w ustawy.

Przedmiotowa inwestycja zgodnie z § 3 ust. 1 pkt 79 Rozporządzenia Rady Ministrów z dnia 9 listopada 2010 r. (j.t. Dz. U. z 2016 r. poz. 71), w sprawie przedsięwzięć mogących

znacząco oddziaływać na środowisko, należy do przedsięwzięć mogących potencjalnie znacząco oddziaływać na środowisko.

Na podstawie przedłożonych materiałów, biorąc pod uwagę rodzaj, charakterystykę i usytuowanie planowanego przedsięwzięcia stwierdzono, że należy zwolnić to przedsięwzięcie z zakazu lokalizowania na obszarze szczególnego zagrożenia powodzią, gdyż kanalizacja sanitarna jest przedsięwzięciem służącym poprawie jakości wód.

Stosownie do treści art. 40 ust. 3 ustawy Prawo wodne – dyrektor regionalnego zarządu gospodarki wodnej może, w drodze decyzji, zwolnić od zakazu, o którym mowa w art. 40 ust. 1 pkt 3 ustawy Prawo wodne, określając warunki niezbędne dla ochrony jakości wód, jeżeli nie spowoduje to zagrożenia dla jakości wód w przypadku wystąpienia powodzi.

Po analizie dołączonej do wniosku dokumentacji Organ wydający decyzję stwierdził, że nie przewiduje się trwałych negatywnych skutków planowanej inwestycji zarówno w trakcie prowadzenia robót, jak i po ich zakończeniu.

Z uwagi na mogące wystąpić w czasie wykonywania robót zagrożenie dla jakości wód w przypadku wystąpienia powodzi, Inwestor winien spełnić warunki niezbędne dla ochrony jakości wód, właściwe dla obszarów szczególnego zagrożenia powodzią wymienione w sentencji niniejszej decyzji w pkt III.

Mając na uwadze powyższe Organ prowadzący postępowanie stwierdził, że realizacja przedmiotowej inwestycji nie spowoduje zagrożenia dla jakości wód w przypadku wystąpienia powodzi.

Niniejsza decyzja nie uprawnia do wykonywania robót wymienionych w pkt I i III, objętych zwolnieniem z zakazów.

Stosownie do treści art. 40 ust. 3c ustawy Prawo wodne – decyzja, o której mowa w art. 40 ust. 3 wygasa, jeżeli w terminie 2 lat od dnia, w którym stała się ostateczna, nie uzyskano wymaganego pozwolenia wodnoprawnego.

Decyzja nie zwalnia także z obowiązku uzyskania innych stosownych decyzji, zezwoleń, uzgodnień i opinii wymaganych odrębnymi przepisami.

Zwolnienie z zakazów jw., nie jest jednoznaczne z wydaniem zgody na dysponowanie gruntem niezbędnym do realizacji inwestycji.

W ramach przedmiotowej inwestycji wykonane zostanie przekroczenie cieków bez nazwy projektowaną kanalizacją sanitarną, metodą przewiertu wraz z wykonaniem komór przewiertowych na działkach nr 222/2 i 184 w miejscowości Nowa Wieś, a także pięć przekroczeń potoku Kamienica Nawojowska projektowaną kanalizacją sanitarną, metodą przewiertu wraz z wykonaniem komór przewiertowych na działkach nr 192 i 276/11, 273/2 i 50/37, 268/3 i 198, 213 i 508 w miejscowości Nowa Wieś oraz na działkach nr 11 i 13 w miejscowości Roztoka Wielka. W/w przekroczenia zlokalizowane będą częściowo poza obszarem szczególnego zagrożenia powodzią, a częściowo w obszarze. Poprowadzone będą 1,5 m pod dnem potoku, a komory przewiertowe zlokalizowane będą poza obszarem szczególnego zagrożenia powodzią. W związku z tym w ramach wykonania w/w przekroczeń na powierzchni terenu nie powstaną w tych miejscach urządzenia wodne, inne obiekty budowlane, nie będzie dokonana zmiana ukształtowania terenu ani inne roboty. Przekroczenie potoku Kamienica w km 25+794 (komory przewiertowe zlokalizowane na działkach nr 268/3 i 198 w miejscowości Nowa Wieś) należy wykonać w rurze osłonowej o długości równej przynajmniej szerokości całego przekraczanego przekroju. Przekroczenia pozostałych cieków wodnych, tj. potoku Kotowskiego w km 0+135, cieków bez nazwy (przekroczenie nr 10) w km 0+006, potoku Wiśnicz w km 0+120, cieków bez nazwy (przekroczenie nr 8) w km 0+012, cieków bez nazwy (przekroczenie nr 7) w km 0+055, cieków bez nazwy (przekroczenie nr 6) w km 0+021, potoku Łosiańskiego w km 0+499, dopływu spod Krzyżówki w km 0+178 oraz dopływu spod Krzyżówki w km 0+047, znajdują się poza obszarem szczególnego zagrożenia



powodzią. Przekroczenie potoku Kotowskiego w km 0+135 należy wykonać na głębokości 1,5 m pod dnem, w rurze osłonowej o długości równej przynajmniej szerokości całego przekraczanego przekroju. Sugeruje się ubezpieczenie prawej skarpy.

Przedmiotowa inwestycja, objęta wnioskiem, w pozostałym zakresie, polegającym m.in. na wykonaniu pozostałych odcinków kanalizacji sanitarnej, przepompowni, pozostałych komór przewiertowych na działkach 434/5 i 519 w miejscowości Nowa Wieś oraz na działce nr 15/2 w miejscowości Rozтока Wielka, a także przekroczeń: potoku Kotowskiego w km 0+135, cieku bez nazwy (przekroczenie nr 10) w km 0+006, potoku Wiśnicz w km 0+120, cieku bez nazwy (przekroczenie nr 8) w km 0+012, cieku bez nazwy (przekroczenie nr 7) w km 0+055, cieku bez nazwy (przekroczenie nr 6) w km 0+021, potoku Łosiańskiego w km 0+499, dopływu spod Krzyżówki w km 0+178 oraz dopływu spod Krzyżówki w km 0+047, znajduje się poza obszarem szczególnego zagrożenia powodzią. Zgodnie z art. 105 § 1 k.p.a. „Gdy postępowanie z jakiegokolwiek przyczyny stało się bezprzedmiotowe w całości albo w części, organ administracji publicznej wydaje decyzję o umorzeniu postępowania odpowiednio w całości albo w części.” Z uwagi na lokalizację części inwestycji poza obszarem szczególnego zagrożenia powodzią należało postępowanie umorzyć w tym zakresie, z uwagi na jego bezprzedmiotowość.

Biorąc powyższe pod uwagę – orzeczono jak w sentencji decyzji.

#### POUCZENIE

Od decyzji niniejszej przysługuje odwołanie do Prezesa Krajowego Zarządu Gospodarki Wodnej, ul. Grzybowska 80/82, 00-844 Warszawa, w terminie 14 dni od daty jej otrzymania, za pośrednictwem Dyrektora Regionalnego Zarządu Gospodarki Wodnej w Krakowie, 31-109 Kraków, ul. J. Piłsudskiego 22 (art.127 § 1 i 2 oraz art. 129 § 1 i 2 k.p.a.).



Z up. Dyrektora-RZGW w Krakowie  
KIEROWNIK WYDZIAŁU UZGODNIEŃ  
I POSTĘPOWAŃ WODNOPRAWNYCH  
*Piskorz*  
mgr inż. Danuta Piskorz

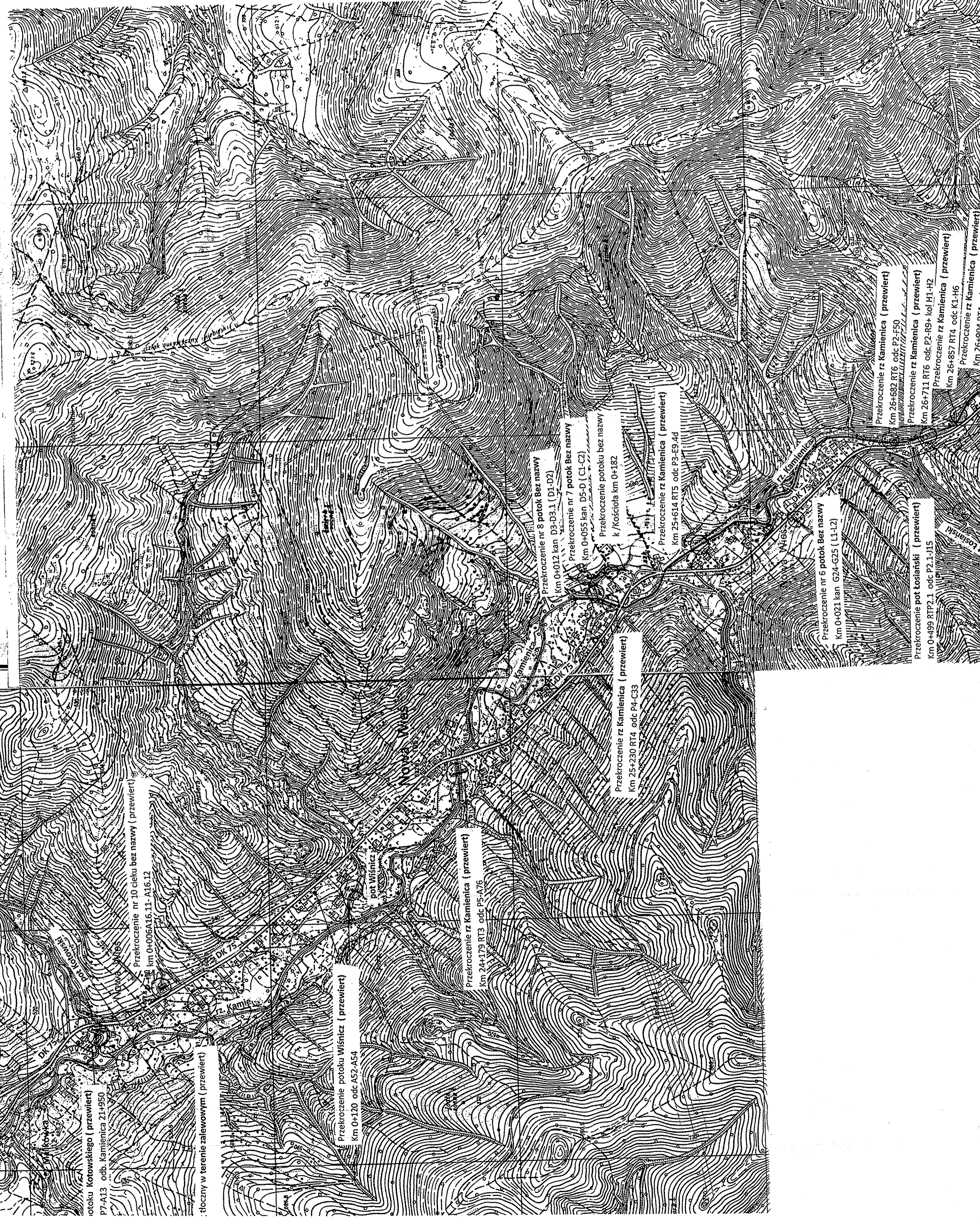
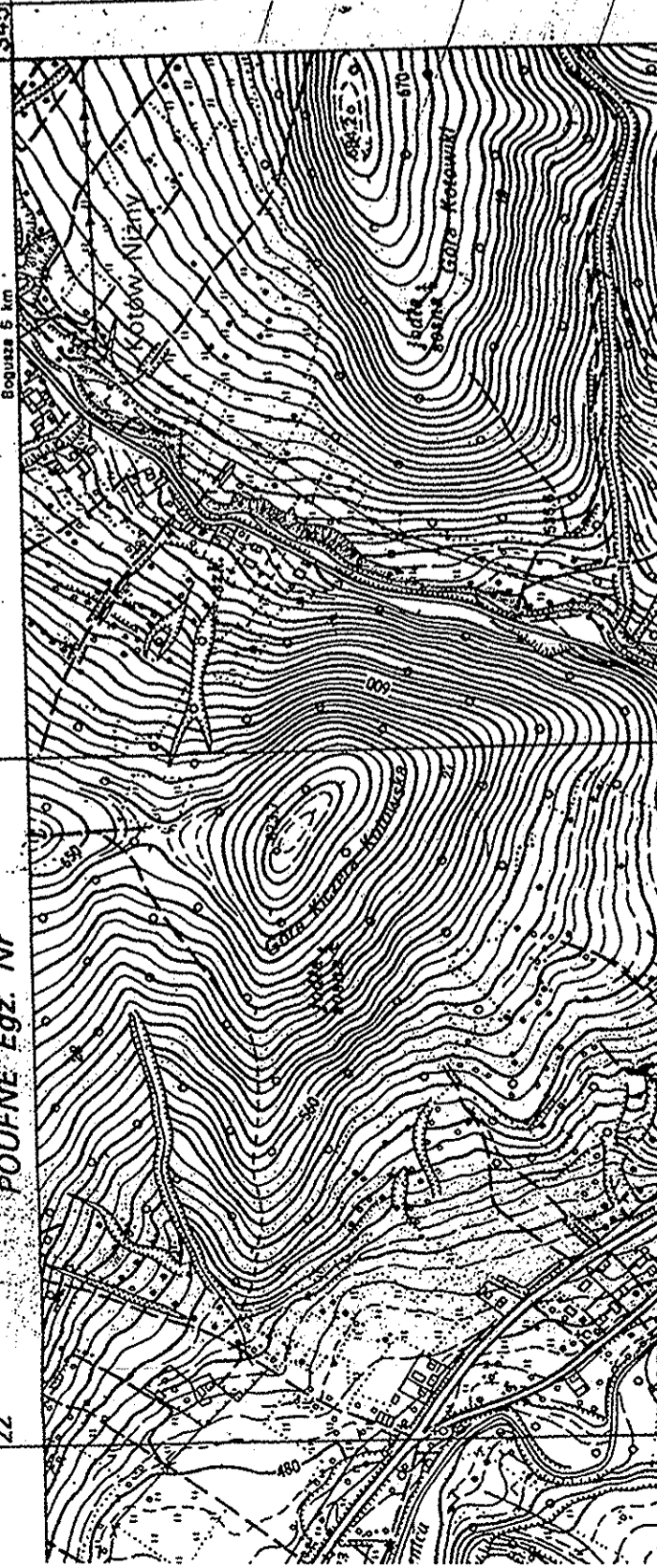
#### Otrzymują : z.p.o.

1. Gmina Łabowa, 33-336 Łabowa 38,
2. Skarb Państwa – Prezes Krajowego Zarządu Gospodarki Wodnej w Warszawie – działający przez Pełnomocnika Pana mgr inż. Tomasza Sądaga w/m,
3. NZN a/a,
4. RZGW ZP a/a.



POWIERZCHNIA BEZ ZAGRODY WYDANCI WZBRONIENIA

POUFNE Egz. Nr



Przekroczenie rz Kamienica (przewiert)  
km 0+120 odc A52-A54

Przekroczenie rz Kamienica (przewiert)  
km 0+130 odc A52-A54

Przekroczenie rz Kamienica (przewiert)  
km 0+140 odc A52-A54

Przekroczenie rz Kamienica (przewiert)  
km 0+150 odc A52-A54

Przekroczenie rz Kamienica (przewiert)  
km 0+160 odc A52-A54

Przekroczenie rz Kamienica (przewiert)  
km 0+170 odc A52-A54

Przekroczenie rz Kamienica (przewiert)  
km 0+180 odc A52-A54

Przekroczenie rz Kamienica (przewiert)  
km 0+190 odc A52-A54

Przekroczenie rz Kamienica (przewiert)  
km 0+200 odc A52-A54

Przekroczenie rz Kamienica (przewiert)  
km 0+210 odc A52-A54

Przekroczenie rz Kamienica (przewiert)  
km 0+220 odc A52-A54

Przekroczenie rz Kamienica (przewiert)  
km 0+230 odc A52-A54

Przekroczenie rz Kamienica (przewiert)  
km 0+240 odc A52-A54

Przekroczenie rz Kamienica (przewiert)  
km 0+250 odc A52-A54

Przekroczenie rz Kamienica (przewiert)  
km 0+260 odc A52-A54

Przekroczenie rz Kamienica (przewiert)  
km 0+270 odc A52-A54

Przekroczenie rz Kamienica (przewiert)  
km 0+280 odc A52-A54

Przekroczenie rz Kamienica (przewiert)  
km 0+290 odc A52-A54

Przekroczenie rz Kamienica (przewiert)  
km 0+300 odc A52-A54

Przekroczenie rz Kamienica (przewiert)  
km 0+310 odc A52-A54

Przekroczenie rz Kamienica (przewiert)  
km 0+320 odc A52-A54

Przekroczenie rz Kamienica (przewiert)  
km 0+330 odc A52-A54

Przekroczenie rz Kamienica (przewiert)  
km 0+340 odc A52-A54

Przekroczenie rz Kamienica (przewiert)  
km 0+350 odc A52-A54

Przekroczenie rz Kamienica (przewiert)  
km 0+360 odc A52-A54

Przekroczenie rz Kamienica (przewiert)  
km 0+370 odc A52-A54

Przekroczenie rz Kamienica (przewiert)  
km 0+380 odc A52-A54

Przekroczenie rz Kamienica (przewiert)  
km 0+390 odc A52-A54

Przekroczenie rz Kamienica (przewiert)  
km 0+400 odc A52-A54

Przekroczenie rz Kamienica (przewiert)  
km 0+410 odc A52-A54

Przekroczenie rz Kamienica (przewiert)  
km 0+420 odc A52-A54

Przekroczenie rz Kamienica (przewiert)  
km 0+430 odc A52-A54

ORIENTACJA SKALA 1:10 000

Zakład Urbanistyki i Inżynierii Lądowej  
 33-500 Nowy Sącz ul. Górnego 24a  
 Projektant: mgr inż. Zdzisław Kozłowski  
 Temat: Rozbudowa i modernizacja przebiegu linii kolejowych zasilających stację  
 Łubowa Wzrost (Część) Nowy Sącz, Rozbudowa Wiatraków

Przebieg linii kolejowych zasilających stację Łubowa Wzrost (Część) Nowy Sącz, Rozbudowa Wiatraków  
 projektowanie kamienicy  
 skala 1:10000

Inżynier: Grzegorz Łabowa  
 Data: 2018 r.  
 Lp. 38  
 33-535 Łubowa

Projektant:  
 mgr inż. Zdzisław Kozłowski  
 ul. Górnego 24a  
 33-500 Nowy Sącz

Fig. 1

1/10



Rozbudowa rurociągów rozdzielczych przyłączy kanalizacji sanitarnej tłocznych, przepompowni ścieków, zasilań eNN dla miejscowości Łabowa (część) Nowa Wieś i Roztoka Wielka (część), gm. Łabowa, pow. Nowy Sącz

Wykaz przekroczeń cieków będących w administracji RZGW Kraków i ZMIMiUW Kraków IR Nowy Sącz

Lp.	Sposób przekroczenia	Długość pod ciekami [m]	Spadek [‰]	Nazwa	Obręb	Rodzaj przewodu	Lokalizacja	Nr ewidencyjne działek		
1.	Przewiert rura ochronna stal. $\varnothing$ 168,3/4,5 mm, góra rury 1,5 m pod dnem	7,6	0,00	Potok Kotowski km 0+135	Nowa Wieś	Rur. tłoczny RT1, $\varnothing$ 110/10 mm	P7-A13	117		
								383		
								451/3		
2.	Przewiert rura ochronna stal. $\varnothing$ 323,9/8,0 mm, góra rury 1,5 m pod dnem	4,0	0,50	Ciek bez nazwy km 0+006, przekr. 10	Nowa Wieś	Kolektor PCV200	A16.11-A16.12	127		
3.	Nad potokiem w rurze samonośnej preizolowanej $\varnothing$ 400/200 mm, rur. wyniesiony 1,43 m nad zw. wody Q1%	43,1	0,50	Potok Wiśnicz km 0+120	Nowa Wieś	Kolektor A54-A52, r. preizol. $\varnothing$ 400/200 mm	A54-A52	88		
								338/6		
								598		
4.	Przewiert rura ochronna stal. $\varnothing$ 323,9/8,0 mm, góra rury 1,5 m pod dnem	40,0	0,00	Rz. Kamienica km 24+179	Nowa Wieś	Rur. tłoczny RT3, $\varnothing$ 110/10 mm	P5-A76	184		
								435		
								184		
5.	Przewiert rura ochronna stal. $\varnothing$ 168,3/4,5 mm, góra rury 1,5 m pod dnem	16,0	3,88	Rz. Kamienica km 25+230	Nowa Wieś	Rur. tłoczny RT4, $\varnothing$ 110/10 mm	P4-C33	187/1		
								276/11		

6.	Przewiert rura ochronna stal. $\varnothing 323,9/8,0$ mm, góra rury 1,5 m pod dnem	17,5	9,59	Rz. Kamienica km 25+614	Nowa Wies	Rur. tłoczny RT5, $\varnothing 110/10$ mm+kolektor HDPE200	Pompownia P3-P1	184		
								273/2		
7.	Przewiert rura ochronna stal. $\varnothing 168,3/4,5$ mm, góra rury 1,5 m pod dnem	14,0	0,00	Rz. Kamienica km 26+682	Nowa Wies	Rur. tłoczny RT6, $\varnothing 90/5,2$ mm	P2-F50	184		
								236/4		
8.	Przewiert rura ochronna stal. $\varnothing 323,9/8,0$ mm, góra rury 1,5 m pod dnem	16,0	0,57	Rz. Kamienica km 26+711	Nowa Wies	Rur. tłoczny RT6, $\varnothing 90/5,2$ mm+kolektor PCV200	Kolektor H1-H2	184		
								213		
9.	Przewiert rura ochronna stal. $\varnothing 168,3/4,5$ mm,, góra rury 1,5 m pod dnem	12,8	0,00	Potok Łosiański km 0+499	Nowa Wies	Rur. tłoczny z P2-1, $\varnothing 110/10$ mm	P2-1-J15	505		
								515		
10.	Przewiert rura ochronna stal. $\varnothing 323,9/8,0$ mm, góra rury 1,5 m pod dnem	10,5	1,00	Rz. Kamienica km 26+857	Nowa Wies	Kolektor K1-H6. PCV200	K1-H6	184		
								231		
11.	Przewiert rura ochronna stal. $\varnothing 323,9/8,0$ mm, góra rury 1,5 m pod dnem	20,0	0,52	Rz. Kamienica km 26+904	Nowa Wies	Kolektor H8-H9. PCV200	H8-H9	184		
								235		
								28/2		

12.	Przewiert rura ochronna stal. $\varnothing$ 323,9/8,0 mm, góra rury 1,5 m pod dnem	6,0	0,00	Rz. Kamienica km 27+264	Nowa Wies	Rur. tłoczny P1, $\varnothing$ 110/10 mm	P1-K21	184		
								531/11		
								229		
13.	Przewiert rura ochronna stal. $\varnothing$ 323,9/8,0 mm, góra rury 2,0 m pod dnem	42,0	0,52	Rz. Kamienica km 28+305	Roztoka Wielka	Kolektor M. PCV200	M27-M28	12		
								14/2		
								15/2		
14.	Przewiert rura ochronna stal. $\varnothing$ 323,9/8,0 mm, góra rury 1,5 m pod dnem	34,0	0,65	Rz. Kamienica km 28+495	Roztoka Wielka	Kolektor M. PCV200	M35-M36	12		
								13		
								11		
15.	Nad potokiem w rurze samonośnej stal. 508/10 mm, rur. wyniesiony 2,69 m nad zw. wody Q1%	2,7	2,69	Dopływ spod Krzyżówki km 0+178	Roztoka Wielka	Kolektor M. PCV200	M54-M55	23		
								22		
								5/2		
16.	Nad potokiem, przymocowany do konstrukcji mostu. rur. wyniesiony 1,49 m nad zw. wody Q1%	3,4	0,60	Dopływ spod Krzyżówki km 0+047	Roztoka Wielka	Kolektor M. PCV200	M48-M49	23		
								21/3		
								7/9		
17.	Przewiert rura ochronna stal. $\varnothing$ 323,9/8,0 mm, góra rury 1,5 m pod dnem	26,0	0,00	Rz. Kamienica km 25+794	Nowa Wies	Rur. tłoczny RTPd3-P6, HDPE110/10 mm	Pd3 - P6	198		
								184		
								268/3		
18.	Przewiert rura ochronna stal. $\varnothing$ 323,9/8,0 mm, góra rury 1,5 m pod dnem	5,8	0,52	Ciek bez nazwy km 0+012, przekr. 8	Nowa Wies	Kolektor D, PCV200	D3-D3.1	187/4		
19.	Przewiert rura ochronna stal. $\varnothing$ 323,9/8,0 mm, góra rury 1,5 m pod dnem	4,7	0,45	Ciek bez nazwy km 0+055, przekr. 6	Nowa Wies	Kolektor D, PCV200	D5-D6	187/4		

20.	Przewiert rura ochronna stal. ø323,9/8,0 mm, góra rury 1,5 m pod dnem	2,7	0,48	Ciek bez nazwy km 0+021, przekr. 7	Nowa Wies	Kolektor G, PCV200	G24-G25	490/5		
21.	Przewiert rura ochronna stal. ø323,9/8,0 mm, góra rury 1,5 m pod dnem	3,0	0,52	Ciek bez nazwy km 0+182	Nowa Wies	Kolektor C, PCV200	C36.3-C36.4	195		
22.	Przewiert rura ochronna stal. ø323,9/8,0 mm, góra rury 0,5 m pod dnem	3,5	0,6	Ciek bez nazwy km 0+033	Nowa Wies	Kolektor M, PCV200	M22-M23	222/2		

Oznaczenia skrótów: RZGW Regionalny Gospodarki Wodnej Krakowie

PZD Powiatowy Zarząd Dróg w Nowym Sączu

Cieki w adm. RZGW Kraków, poz. 1; 3-17

Cieki w adm. MZMiUW, poz. 2; 18-22

Rozbudowa rurociągów rozdzielczych kanalizacji sanitarnej wyjść kanalizacji na działki, przepompowni sieciowych, rurociągów tłocznych, zasilających eNN dla miejscowości Łabowa (część), Nowa Wieś, Roztoka Wielka (część), gmina Łabowa, powiat nowosądecki, woj. małopolskie.

wykaz kolektorów i rurociągów tłocznych w terenach zalewowych rzeki Kamienica Nawojowska

Nr poz.	Oznaczenie odcinka kanału i rurociągu w terenie zalewowym	Nr działki	Nazwa właściciela	Adres
1.	Kolektor odc. F12 - F16	263/3 263/4 260 259/2 258		
2.	Rurociąg odc. F49-RT6 do dz.31 + E44.2	236/3 236/7		
3.	Kolektor odc. H4-H13; H8-H8a; K1-H6, rurociąg tłoczny RT6 - F49	233 235 28/2 28/5 214/1 236/4 32 184		
4.	Rurociąg odc. K19-K17, L1 - pomp. P1	530 531/11 229		
5.	Kolektor odc.A15-A13	380		
6.	Kolektor odc.A40-A40.2; A42-A37	184 352/5 353/1 353/2 353/4 358/3 348/2		
7.	Kolektor odc. C6-pompowni P5	184 301/2 302 305 435		
8.	Kolektor odc. C8-C12	184		

9.	Kolektor odc. C14-C22, C22.1a-C22.1b	288/8	
		288/9	
		287/3	
		286/4	
		286/2	
		283/2	
		283/8	
		283/4	
		283/9	
		282/39	
		282/36	
		282/40	
		10.	Rurociąg tłoczny RT2 do A30, odcinek od pkt. w6-w8
366/9			



Rozbudowa rurociągów rozdzielczych przyłączy kanalizacji sanitarnej tłocznych, przepompowni ścieków, zasilań eNN dla miejscowości Łabowa (część) Nowa Wieś i Roztoka Wielka (część), gm. Łabowa, pow. Nowy Sącz

Wykaz przekroczeń cieków będących w administracji RZGW Kraków i MZMiUW Kraków IR Nowy Sącz

Lp.	Sposób przekroczenia	Długość [m]	Spadek [%]	Nazwa	Obręb	Rodzaj przewodu	Lokalizacja	Rzędna dna potoku	Rzędna lica rury kanalizacyjnej	Rzędna zwierciadła wody Q1%	Rzędna spodu konstrukcji
1.	Przewiert rura ochronna stal. $\varnothing$ 168,3/4,5 mm, góra rury 1,5 m pod dnem	12,0	0,00	Potok Kotowski km 0+135	Nowa Wieś	Rur. tłoczny RT1, $\varnothing$ 110/10 mm	P7-A13	488,73	487,23		
2.	Przewiert rura ochronna stal. $\varnothing$ 323,9/8,0 mm, góra rury 1,5 m pod dnem	14,5	0,50	Ciek bez nazwy km 0+006, przekr. 10	Nowa Wieś	Kolektor PCV200	A16.11-A16.12	500,30	498,80		
3.	Nad potokiem w rurze samonośnej preizolowanej $\varnothing$ 400/200 mm, rur. wyniesiony 1,43 m nad zw. wody Q1%	62,0	0,50	Potok Wiśnicz km 0+120	Nowa Wieś	Kolektor A54-A52, r. preizol. $\varnothing$ 400/200 mm	A54-A52	503,20		504,47	505,90
4.	Przewiert rura ochronna stal. $\varnothing$ 323,9/8,0 mm, góra rury 1,5 m pod dnem	40,0	0,00	Rz. Kamienica km 24+179	Nowa Wieś	Rur. tłoczny RT3, $\varnothing$ 110/10 mm	P5-A76	512,32	510,82		
5.	Przewiert rura ochronna stal. $\varnothing$ 168,3/4,5 mm, góra rury 1,5 m pod dnem	16,0	3,88	Rz. Kamienica km 25+230	Nowa Wieś	Rur. tłoczny RT4, $\varnothing$ 110/10 mm	P4-C33	528,50	527,00		

6.	Przewiert rura ochronna stal. ø323,9/8,0 mm, góra rury 1,5 m pod dnem	17,5	9,59	Rz. Kamienica km 25+614	Nowa Wies	Rur. tłoczny RT5, ø110/10 mm+kolektor HDPE200	Pompownia P3-P1	536,20	534,70		
7.	Przewiert rura ochronna stal. ø168,3/4,5 mm, góra rury 1,5 m	14,0	0,00	Rz. Kamienica km 26+682	Nowa Wies	Rur. tłoczny RT6, ø90/5,2 mm	P2-F50	533,10	531,60		
8.	Przewiert rura ochronna stal. ø323,9/8,0 mm, góra rury 1,5 m pod dnem	16,0	0,57	Rz. Kamienica km 26+711	Nowa Wies	Rur. tłoczny RT6, ø90/5,2 mm+kolektor PCV200	Kolektor H1-H2	599,60	598,10		
9.	Przewiert rura ochronna stal. ø168,3/4,5 mm,, góra rury 1,5 m pod dnem	5,0	0,00	Potok Łosiański km 0+499	Nowa Wies	Rur. tłoczny z P2-1, ø110/10 mm	P2-1-J15	571,60	570,10		
10.	Przewiert rura ochronna stal. ø323,9/8,0 mm, góra rury 1,5 m pod dnem	10,5	1,00	Rz. Kamienica km 26+857	Nowa Wies	Kolektor K1-H6. PCV200	K1-H6	562,05	560,55		
11.	Przewiert rura ochronna stal. ø323,9/8,0 mm, góra rury 1,5 m pod dnem	20,0	0,52	Rz. Kamienica km 26+904	Nowa Wies	Kolektor H8-H9. PCV200	H8-H9	563,20	561,70		

12.	Przewiert rura ochronna stal. ø323,9/8,0 mm, góra rury 1,5 m pod dnem	6,0	0,00	Rz. Kamienica km 27+264	Nowa Wies	Rur. tłoczny P1, ø110/10 mm	P1-K21	569,45	567,95		
13.	Przewiert rura ochronna stal. ø323,9/8,0 mm, góra rury 2,0 m pod dnem	42,0	0,52	Rz. Kamienica km 28+305	Roztoka Wielka	Kolektor M. PCV200	M27-M28	586,50	585,00		
14.	Przewiert rura ochronna stal. ø323,9/8,0 mm, góra rury 1,5 m	34,0	0,65	Rz. Kamienica km 28+495	Roztoka Wielka	Kolektor M. PCV200	M35-M36	590,04	588,54		
15.	Nad potokiem w rurze samonośnej stal. 508/10 mm, rur. wyniesiony 2,69 m nad zw. wody Q1%	18,0	2,69	Dopływ spod Krzyżówki km 0+178	Roztoka Wielka	Kolektor M. PCV200	M54-M55	621,00	601,01		603,70
16.	Nad potokiem, przymocowany do konstrukcji mostu. rur. wyniesiony 1,49 m nad zw. wody Q1%	15,0	0,60	Dopływ spod Krzyżówki km 0+047	Roztoka Wielka	Kolektor M. PCV200	M48-M49	597,07	597,86		599,35
17.	Przewiert rura ochronna stal. ø323,9/8,0 mm, góra rury 1,5 m pod dnem	26,0	0,00	Rz. Kamienica km 25+794	Nowa Wies	Rur. tłoczny RTPd3-P6, HDPE110/10 mm	Pd3 - P6	538,20	536,70		
18.	Przewiert rura ochronna stal. ø323,9/8,0 mm, góra rury 1,5 m pod dnem	26,5	0,52	Ciek bez nazwy km 0+012, przekr. 8	Nowa Wies	Kolektor D, PCV200	D3-D3.1	530,18	528,68		
19.	Przewiert rura ochronna stal. ø323,9/8,0 mm, góra rury 1,5 m pod dnem	11,0	0,45	Ciek bez nazwy km 0+055, przekr. 6	Nowa Wies	Kolektor D, PCV200	D5-D6	532,27	530,77		

20.	Przewiert rura ochronna stal. ø323,9/8,0 mm, góra rury 1,5 m pod dnem	8,0	0,48	Ciek bez nazwy km 0+021, przekr. 7	Nowa Wieś	Kolektor G, PCV200	G24-G25	554,60	553,10		
21.	Przewiert rura ochronna stal. ø323,9/8,0 mm, góra rury 1,5 m pod dnem	9,0	0,52	Ciek bez nazwy km 0+182	Nowa Wieś	Kolektor C, PCV200	C36.3-C36.4	538,10	536,60		
22.	Przewiert rura ochronna stal. ø323,9/8,0 mm, góra rury 1,5 m pod dnem	6,0	0,6	Ciek bez nazwy km 0+033	Nowa Wieś	Kolektor M, PCV200	M22-M23	581,50	580,00		

Oznaczenia skrótów: RZGW Regionalny Gospodarki Wodnej Krakowie

PZD Powiatowy Zarząd Dróg w Nowym Sączu

Cieki w adm. RZGW Kraków, poz. 1; 3-17

Cieki w adm. MZMiUW, poz. 2; 18-22

Rozbudowa rurociągów rozdzielczych przyłączy kanalizacji sanitarnej tłocznych, przepompowni ścieków, zasilających eNN dla miejscowości Łabowa (część) Nowa Wieś i Roztoka Wielka (część), gm. Łabowa, pow. Nowy Sącz

wykaz działek dla przekroczeń w obszarach bezpośredniego zagrożenia powodziowego wodą o prawdopodobieństwie  $Q_{1\%}$  nieobwałowane

Lp.	Sposób przekroczenia	Nazwa	Obręb	Rodzaj przewodu	Lokalizacja	Nr ewidencyjne działek		
1.	Przewiert	Potok Kotowski km 0+135	Nowa Wieś	Rur. tłoczny RT1	P7-A13	117		
						383		
						451/3		
2.	Przewiert	Ciek bez nazwy km 0+006, przekr. 10	Nowa Wieś	Kolektor	A16.11-A16.12	127		
3.	Przewiert	Rurociąg tłoczny w terenie zalewowym	Nowa Wieś	Rur. tłoczny RT2	P6-A30	365/3, 365/4,		
						366/4		
						365/5		
						366/9		
4.	Nad potokiem w rurze samonośnej	Potok Wiśnicz km 0+120	Nowa Wieś	Kolektor A54-A52	A54-A52	88		
						338/6		
						598		
5.	Przewiert	Rz. Kamienica km 24+179	Nowa Wieś	Rur. tłoczny RT3	P5-A76	184		
						310/7		
						435		
6.	Przewiert	Rz. Kamienica km 25+230	Nowa Wieś	Rur. tłoczny RT4	P4-C33	184		
						187/1		
						276/11		3

7.	Przewiert	Rz. Kamienica km 25+614	Nowa Wieś	Rur. tłoczny RT5	P3-E9.4d	184		
						273/2		
						50/37		
8.	Przewiert	Rz. Kamienica km 26+682	Nowa Wieś	Rur. tłoczny RT6	P2-F50	184		
						236/3		
						32		
9.	Przewiert	Rz. Kamienica km 26+711	Nowa Wieś	Rur. tłoczny RT6	P2- R9+kolektor H1-H2	184		
						213		
						508		
10.	Przewiert	Potok Łosiański km 0+495	Nowa Wieś	Rur. tłoczny z P2-1	P2-1-J15	505		
						515		
						507/2		
						516		
						184		
11.	Przewiert	Rz. Kamienica km 26+857	Nowa Wieś	Kolektor K1- H6	K1-H6	184		
						213		
						231		
12.	Przewiert	Rz. Kamienica km 26+904	Nowa Wieś	Kolektor H8- H9	H8-H9	184		
						235		
						28/2		
13.	Przewiert	Rz. Kamienica km 27+264	Nowa Wieś	Rur. tłoczny P1	P1-K21	184		
						530		
						229		

14.	Przewiert	Rz. Kamienica km 28+305	Roztoka Wielka	Kolektor G	M27-M28	12		
						14/2		
						15/2		
15.	Przewiert	Rz. Kamienica km 28+495	Roztoka Wielka	Kolektor M	M35-M36	12		
						13		
						11		
16.	Nad potokiem w rurze samonośnej	Ciek bez nazwy z pod Krzyżówki km 0+178	Roztoka Wielka	Kolektor M	M54-M55	23		
						22		
						5/2		
17.	Nad potokiem, przymocownay do konstrukcji mostu	Ciek bez nazwy z pod Krzyżówki km 0+047	Roztoka Wielka	Kolektor M	M48-M49	23		
						21/3		
						7/9		
18.	Przewiert	Rz. Kamienica km 25+794	Nowa Wieś	Rur. tłoczny RTPd3-P6	Pd3 - P6	198		
						184		
						268/3		

Oznaczenia skrótów: RZGW Regionalny Gospodarki Wodnej Krakowie  
PZD Powiatowy Zarząd Dróg w Nowym Sączu